

EXCELSIOR INFORMA

I PROGRAMMI OCCUPAZIONALI DELLE IMPRESE RILEVATI DAL SISTEMA DELLE CAMERE DI COMMERCIO



Settembre 2022

Introduzione:

Nel 2022 proseguono le rilevazioni mensili del Sistema Informativo Excelsior che, dal 2017, si è innovato sia sotto l'aspetto metodologico che organizzativo per fornire indicazioni tempestive a supporto delle Politiche attive del lavoro. A partire da maggio 2017, infatti, vengono realizzate indagini mensili sulle imprese adottando prioritariamente la tecnica di rilevazione CAWI (Computer Assisted Web Interviewing) e somministrando un questionario incentrato sui profili professionali e sui livelli di istruzione richiesti dalle imprese. La rete delle Camere di Commercio e InfoCamere - società di informatica del sistema camerale - assicurano la specifica attività di supporto alle imprese intervistate.

Le analisi del presente bollettino si focalizzano sulle principali caratteristiche delle entrate programmate nel mese di settembre 2022, con uno sguardo sulle tendenze occupazionali per il periodo settembre - novembre 2022.



ENTRATE PREVISTE

SETTEMBRE
524.240

SETTEMBRE - NOVEMBRE
1.405.290



IMPRESE CHE ASSUMONO

SETTEMBRE
12%



GIOVANI SETTEMBRE

32%



DIFF. REPERIMENTO

SETTEMBRE
43%

SOMMARIO

Le entrate nelle aree aziendali	pag.2
Giovani: quali opportunità?	pag.3
Principali caratteristiche dei lavoratori richiesti dalle imprese	pag.4
Quali titoli di studio offrono maggiori sbocchi lavorativi?	pag.5
Le professioni più richieste nel mese di settembre 2022	pag.6
Le entrate per settore e per classe dimensionale e il cruscotto con i dati dell'indagine	pag.7
Le entrate nei territori nel mese di settembre 2022 e nel periodo settembre - novembre 2022	pag.8

OPPORTUNITÀ DI LAVORO NEL MESE DI SETTEMBRE

	Entrate previste	diff. rep. %
Operai specializzati	83.500	56,8
Conduttori di impianti e operai di macchinari fissi e mobili	75.560	47,0
Professioni tecniche	80.490	46,9
Professioni qualificate nelle attività commerciali e nei servizi	121.850	43,6
Dirigenti e professioni intellettuali, scientifiche e con elevata specializ.	55.610	41,2
Professioni non qualificate	66.820	29,0
Impiegati	40.420	27,5

N.B.: A causa degli arrotondamenti, la somma dei singoli valori percentuali può differire da 100. Tale nota vale per tutti i grafici del presente bollettino che esponcano composizioni percentuali.

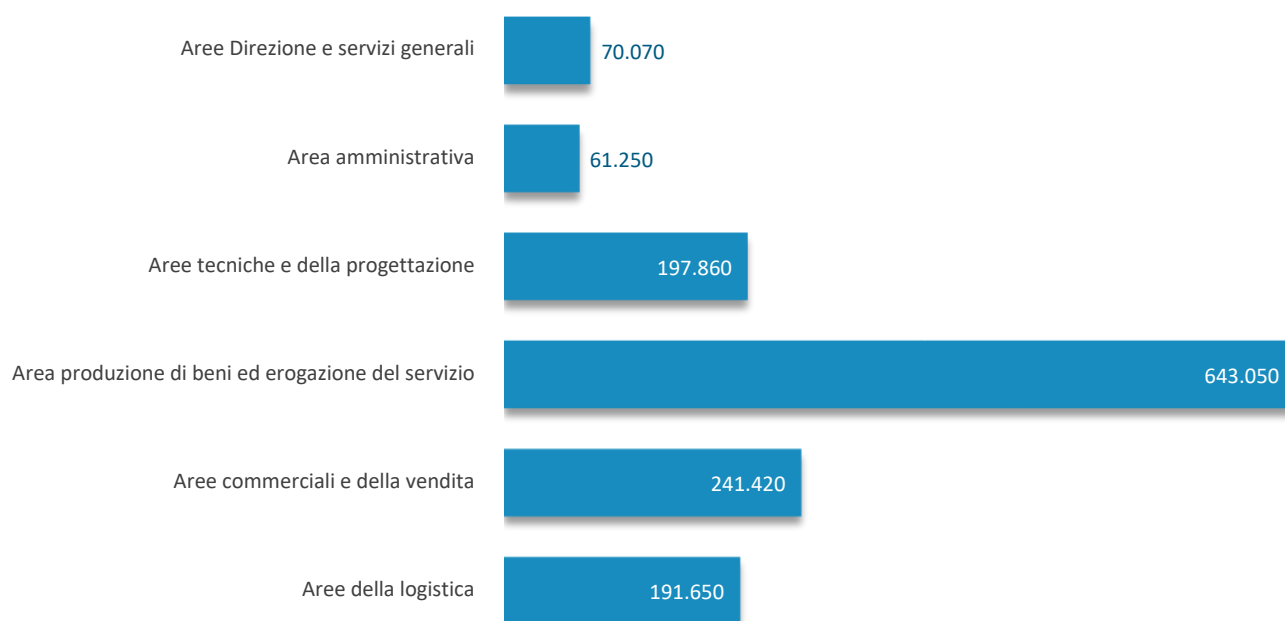
LE ENTRATE NELLE AREE AZIENDALI

In questa pagina vengono presentate le entrate nelle diverse aree aziendali per il mese di settembre 2022 e per il periodo settembre - novembre 2022.

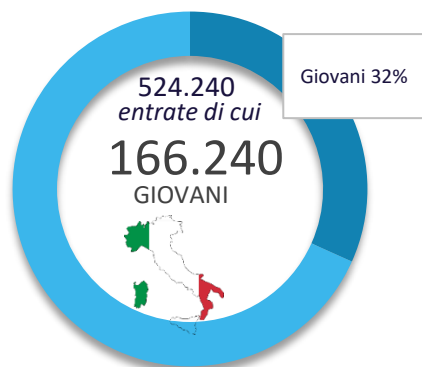
Entrate previste per area aziendale e difficoltà di reperimento nel mese di settembre 2022

AREA AZIENDALE	ENTRATE	Microarea	di cui entrate	% difficili da reperire
Totale	524.240 (100%)			43,3
Aree Direzione e servizi generali	26.190 (5%)	1 Direzione generale, personale e organizzazione risorse umane 2 Segreteria, staff e servizi generali 3 Sistemi informativi	4.030 9.940 12.210	44,1 23,0 52,4
Area amministrativa	22.630 (4%)	1 Amministrazione legale 2 Contabilità, controllo di gestione, finanza	8.660 13.970	33,4 35,3
Aree tecniche e della progettazione	71.200 (14%)	1 Progettazione e ricerca e sviluppo 2 Installazione e manutenzione 3 Certificazione e controllo di qualità, sicurezza e ambiente	18.290 44.200 8.710	53,5 58,1 31,9
Area produzione di beni ed erogazione del servizio	254.640 (49%)	1 Area produzione di beni ed erogazione del servizio	254.640	46,0
Aree commerciali e della vendita	82.770 (16%)	1 Vendita 2 Marketing, commerciale, comunicazione e pubbliche relazioni 3 Assistenza clienti	49.720 14.160 18.890	35,1 44,0 25,2
Aree della logistica	66.810 (13%)	1 Acquisti e movimentazione interna merci 2 Trasporti e distribuzione	16.570 50.250	27,8 41,0

Entrate previste per area aziendale nel periodo settembre - novembre 2022



GIOVANI: QUALI OPPORTUNITA'?



% di giovani fino a 29 anni sul totale entrate:

32%

In questa sezione viene presentato un focus sui giovani richiesti dalle imprese nel mese, con un dettaglio sulle professioni e sui territori che richiedono maggiormente il segmento giovanile. I dati riguardano le figure in entrata con età indicata in modo esplicito fino a 29 anni dalle imprese.

I giovani possono avere più opportunità innalzando sempre più il livello della propria preparazione e arricchendola con ogni possibile esperienza lavorativa.

Le professioni con maggior difficoltà di reperimento per i giovani

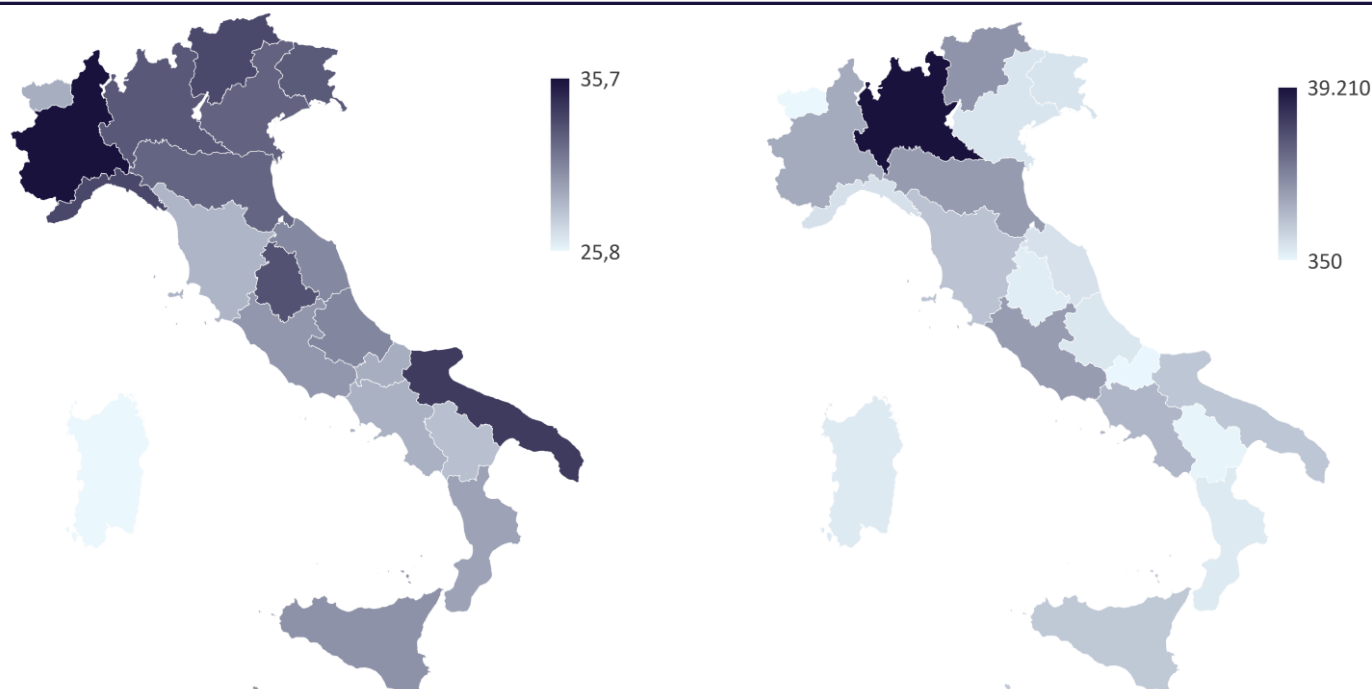
(entrate previste di giovani - quota % e v.a.)

Difficoltà di reperimento media per i giovani: 46%

		giovani difficile reperimento	entrate giovani
Operai nelle attività metalmeccaniche ed elettromeccaniche	62	6.010	9.640
Tecnici dei servizi turistici, culturali e per la sicurezza	61	1.120	1.850
Operai specializzati e condutt. di impianti nelle ind. tessili, abbigl. calzature	60	1.000	1.650
Operai specializzati nell'edilizia e nella manutenzione degli edifici	60	6.150	10.290
Operatori della cura estetica	58	1.570	2.690
Operai nelle attività metalmeccaniche richiesti in altri settori	58	4.280	7.370
Cuochi, camerieri e altre professioni dei servizi turistici	58	17.910	30.980

Le entrate per regione

(quota % entrate di giovani sul totale entrate per regione e entrate in valore assoluto per regione)



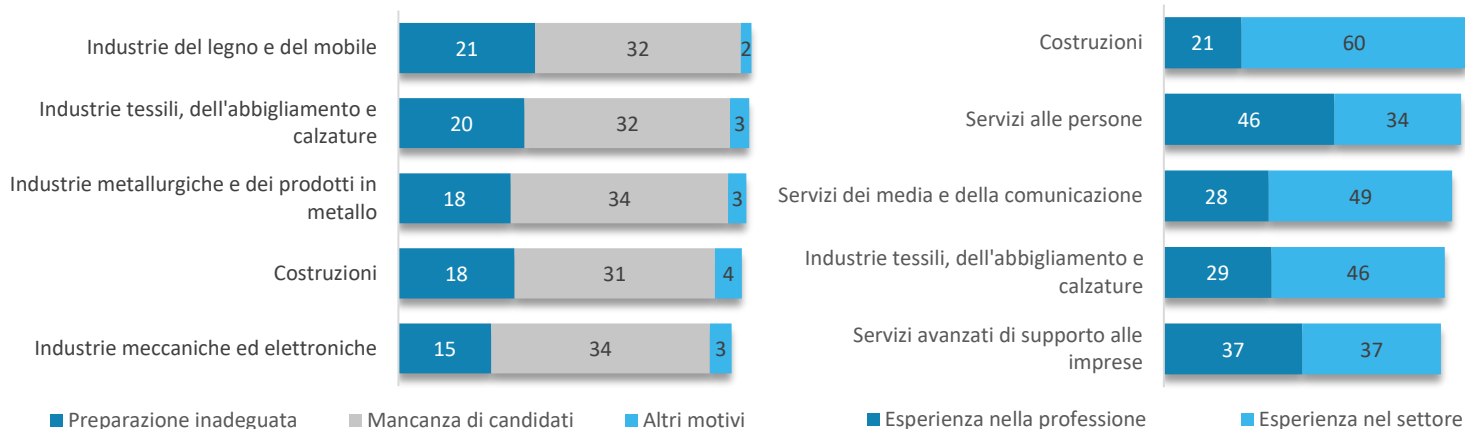
PRINCIPALI CARATTERISTICHE DEI LAVORATORI RICHIESTI DALLE IMPRESE

In questa pagina sono esaminate le principali caratteristiche delle figure in entrata, a livello settoriale e secondo le professioni maggiormente richieste. I dati riguardano le difficoltà di reperimento, l'esperienza richiesta, la richiesta di lavoratori immigrati, il genere femminile e il tipo di contratto. Si tenga inoltre presente che, qualora non venisse specificato diversamente, le professioni riportate nel bollettino fanno riferimento alle professioni Excelsior, ovvero raggruppamenti di figure professionali elementari.

I principali settori...

...con maggiori **DIFFICOLTA' DI REPERIMENTO** e i motivi (%)

...che più richiedono **ESPERIENZA** lavorativa specifica (%)

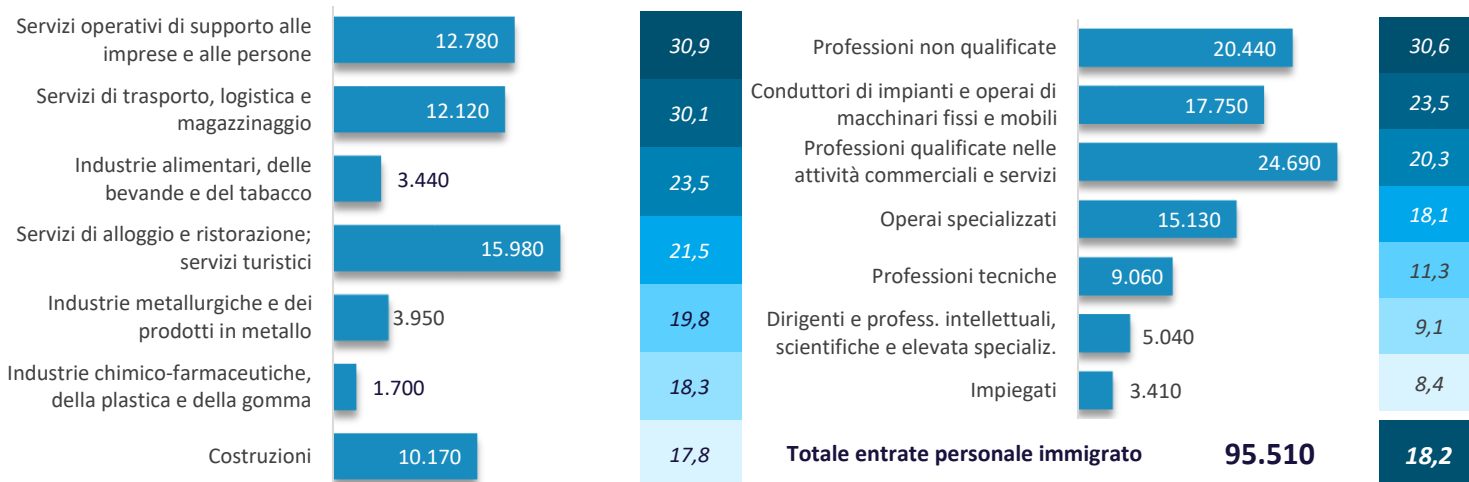


Quota % delle entrate difficili da reperire sulle entrate totali di ogni settore.

Le entrate di lavoratori immigrati...

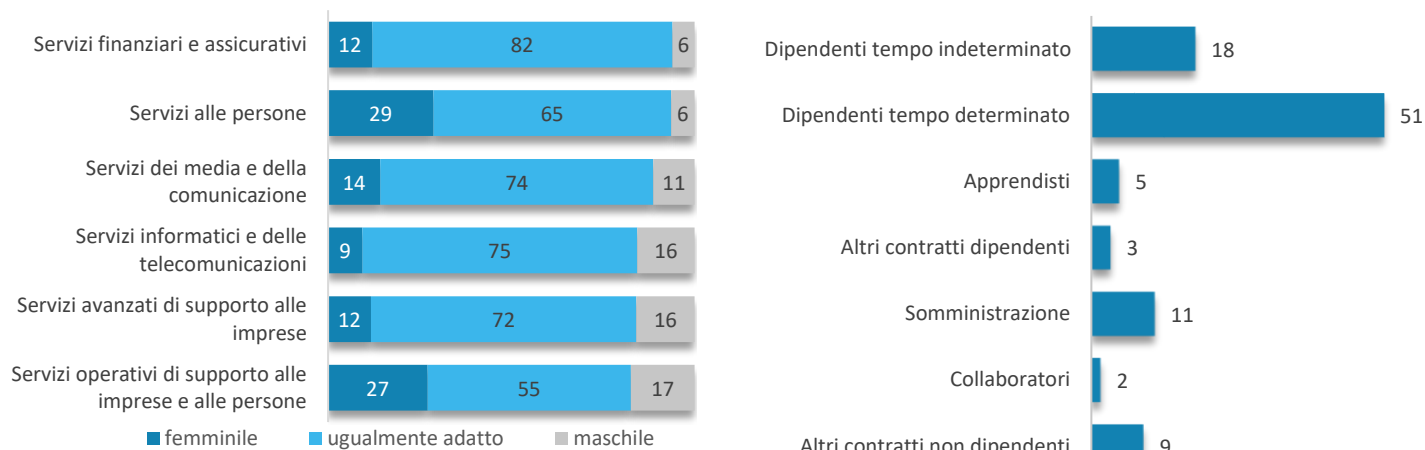
...i principali settori (v.a. e %)

...i gruppi professionali (v.a. e %)



I principali settori che prevedono entrate di personale femminile (%)

I contratti proposti (%)

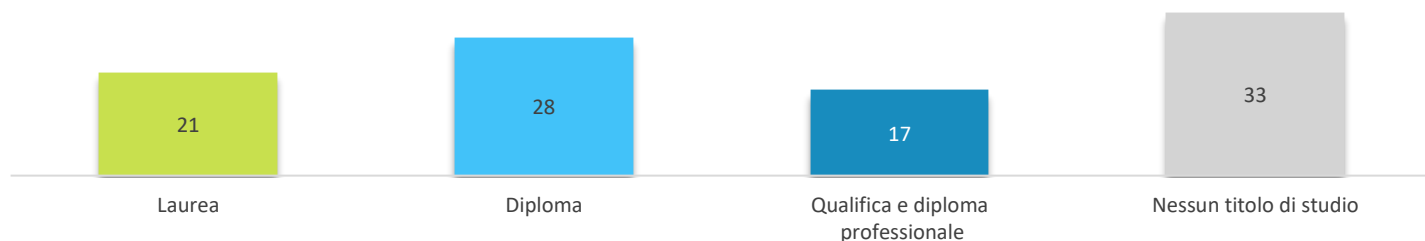


Ordinamento secondo somma di "femminile e ugualmente adatto"

QUALI TITOLI DI STUDIO OFFRONO MAGGIORI SBOCCHI LAVORATIVI?

In questa sezione sono proposti i livelli di istruzione e i titoli di studio maggiormente richiesti alle figure professionali in entrata nel mese di settembre 2022. Dopo un quadro di sintesi complessivo, per ogni livello di istruzione, ovvero laurea, diploma, qualifica professionale, sono proposti i cinque titoli di studio più ricercati dalle imprese.

Entrate previste per livello di istruzione (%)*



* La somma dei singoli valori percentuali può differire da 100 in quanto il grafico non espone il livello "Istruzione tecnica superiore (ITS)", presentato nella tavola successiva

Gli indirizzi di studio più richiesti

	Entrate previste (v.a.)	% sul totale	% diff. reperimento	% con esperienza
UNIVERSITARIO	109.270	21%	43%	89%
Indirizzo insegnamento e formazione	29.990		37%	94%
Indirizzo economico	22.340		41%	82%
Indirizzo ingegneria	20.190		49%	85%
Indirizzo sanitario e paramedico	9.520		60%	91%
Indirizzo scienze matematiche, fisiche e informatiche	5.690		50%	85%
ISTRUZIONE TECNICA SUPERIORE (ITS)	5.320	1%	55%	80%
SECONDARIO (diploma 5 anni)	146.490	28%	41%	68%
Indirizzo amministrazione, finanza e marketing	40.480		28%	59%
Indirizzo turismo, enogastronomia e ospitalità	20.350		56%	76%
Indirizzo socio-sanitario	15.380		44%	83%
Indirizzo meccanica, mecatronica ed energia	14.440		63%	68%
Indirizzo trasporti e logistica	9.710		31%	52%
QUALIFICA professionale (3 anni) o DIPLOMA professionale (4 anni)	90.320	17%	52%	70%
Indirizzo ristorazione	17.100		60%	87%
Indirizzo meccanico	15.920		57%	63%
Indirizzo edile	8.620		67%	93%
Indirizzo elettrico	7.800		59%	65%
Indirizzo trasformazione agroalimentare	6.270		48%	61%
NESSUN TITOLO DI STUDIO	172.840	33%	40%	55%

LE PROFESSIONI PIÙ RICHIESTE NEL MESE DI SETTEMBRE 2022 *

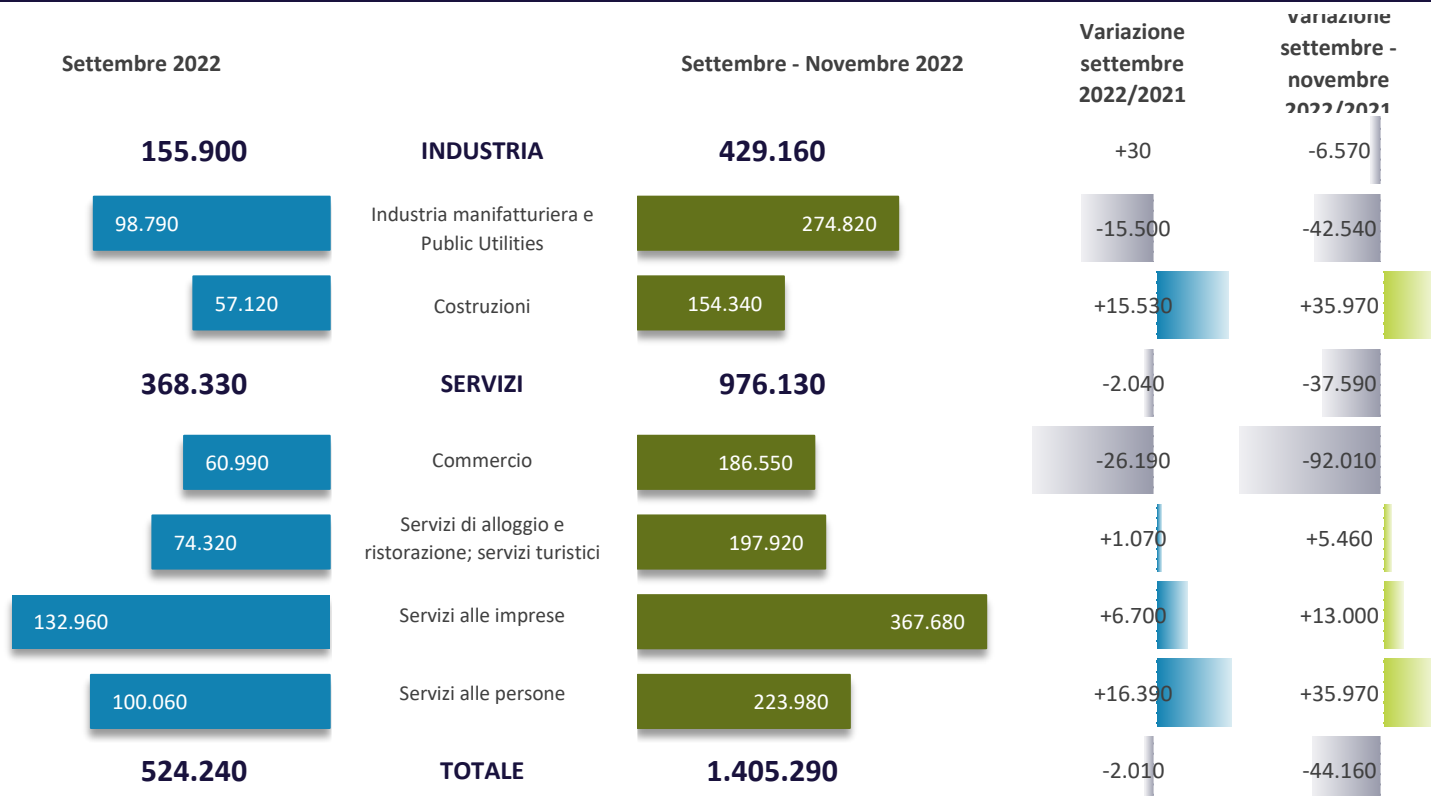
secondo la classificazione delle professioni - ISTAT 2011 (3 digit)

	ENTRATE PREVISTE SETTEMBRE 2022	Ripartiz x 1000	Difficoltà a reperire (%)	ENTRATE PREVISTE settembre - novembre 2022
ENTRATE	524.240	1.000	43,3	1.405.290
DIRIGENTI	1.590	3,0	76,5	4.030
PROFESSIONI INTELLETTUALI, SCIENTIFICHE E DI ELEVATA SPECIALIZZAZIONE	54.020	103,0	40,1	119.150
Specialisti in scienze matematiche, informatiche, chimiche, fisiche e naturali	6.870	13,1	53,3	19.060
Ingegneri e professioni assimilate	7.340	14,0	46,5	20.240
Specialisti delle scienze gestionali, commerciali e bancarie	5.770	11,0	33,7	15.370
Professori di scuola secondaria, post-secondaria e professioni assimilate	6.870	13,1	19,2	9.650
Professori di scuola primaria, pre-primaria e professioni assimilate	10.380	19,8	31,6	15.770
Altri specialisti dell'educazione e della formazione	7.230	13,8	55,9	14.550
PROFESSIONI TECNICHE	80.490	153,5	46,9	210.490
Tecnici informatici, telematici e delle telecomunicazioni	9.660	18,4	52,5	26.940
Tecnici in campo ingegneristico	7.030	13,4	64,1	18.800
Tecnici della gestione dei processi produttivi di beni e servizi	4.250	8,1	59,9	12.940
Tecnici della salute	17.840	34,0	54,5	42.930
Tecnici dell'organizzazione e dell'amministrazione delle attività produttive	5.950	11,3	40,9	16.750
Tecnici delle attività finanziarie e assicurative	2.520	4,8	41,4	6.010
Tecnici dei rapporti con i mercati	12.130	23,1	43,1	34.600
Tecnici della distribuzione commerciale e professioni assimilate	5.180	9,9	53,2	12.310
Insegnanti nella formazione professionale, istruttori, allenatori, atleti e profess.simili	7.490	14,3	26,7	18.730
Tecnici dei servizi sociali	2.540	4,8	19,8	5.740
IMPIEGATI	40.420	77,1	27,5	111.380
Impiegati addetti alla segreteria e agli affari generali	18.920	36,1	29,0	49.610
Impiegati addetti all'accoglienza e all'informazione della clientela	9.890	18,9	23,1	29.530
Impiegati addetti alla gestione amministrativa della logistica	4.430	8,4	30,7	11.660
Impiegati addetti alla gestione economica, contabile e finanziaria	4.080	7,8	31,5	11.610
PROFESSIONI QUALIFICATE NELLE ATTIVITÀ COMMERCIALI E NEI SERVIZI	121.850	232,4	43,6	340.310
Addetti alle vendite	34.180	65,2	26,7	111.020
Addetti nelle attività di ristorazione	61.150	116,6	54,7	161.330
Professioni qualificate nei servizi sanitari e sociali	10.620	20,3	45,6	27.600
Operatori della cura estetica	5.370	10,2	55,2	12.810
Professioni qualificate nei servizi personali e assimilati	7.110	13,6	28,7	16.610
OPERAI SPECIALIZZATI	83.500	159,3	56,8	225.780
Artigiani e operai specializzati delle costruzioni e nel mantenimento di strutture edili	24.070	45,9	48,0	61.240
Artigiani e operai specializzati addetti alle rifiniture delle costruzioni	15.810	30,2	65,6	40.270
Fonditori, saldatori, lattonieri, calderai, montatori carpenteria metall. e profess.simili	7.920	15,1	61,0	22.700
Fabbrici ferrai, costruttori di utensili e assimilati	4.520	8,6	58,5	13.550
Meccanici artigianali, montatori, riparatori e manutentori di macchine fisse e mobili	9.680	18,5	65,8	27.680
Artigiani e operai specializz. di installazione e manut. attrezz. elettriche e elettron.	5.750	11,0	62,5	17.820
Artigiani e operai specializzati delle lavorazioni alimentari	4.120	7,9	52,9	10.730
CONDUTTORI DI IMPIANTI E OPERAI DI MACCHINARI FISSI E MOBILI	75.560	144,1	47,0	206.960
Operai di macchine automatiche e semiautom. per lavorazioni metalliche e per prod.minerali	6.460	12,3	63,2	14.690
Conduttori di macchinari per la fabbricazione di articoli in gomma e materie plastiche	2.530	4,8	58,2	7.110
Operai addetti a macchinari dell'industria tessile, delle confezioni e assimilati	3.680	7,0	56,9	10.070
Operai addetti all'assemblaggio di prodotti industriali	5.570	10,6	43,5	15.310
Operai addetti a macchine confezionatrici di prodotti industriali	5.500	10,5	23,4	14.060
Operai addetti a macchinari fissi per l'industria alimentare	3.290	6,3	46,2	7.740
Conduttori di veicoli a motore	31.830	60,7	50,5	86.680
Conduttori di macchine movimento terra, sollevamento e maneggio dei materiali	10.220	19,5	40,8	30.820
PROFESSIONI NON QUALIFICATE	66.820	127,5	29,0	187.210
Personale non qualificato addetto allo spostamento e alla consegna merci	19.790	37,7	23,0	61.160
Personale non qualificato nei servizi di pulizia	36.440	69,5	29,5	97.450

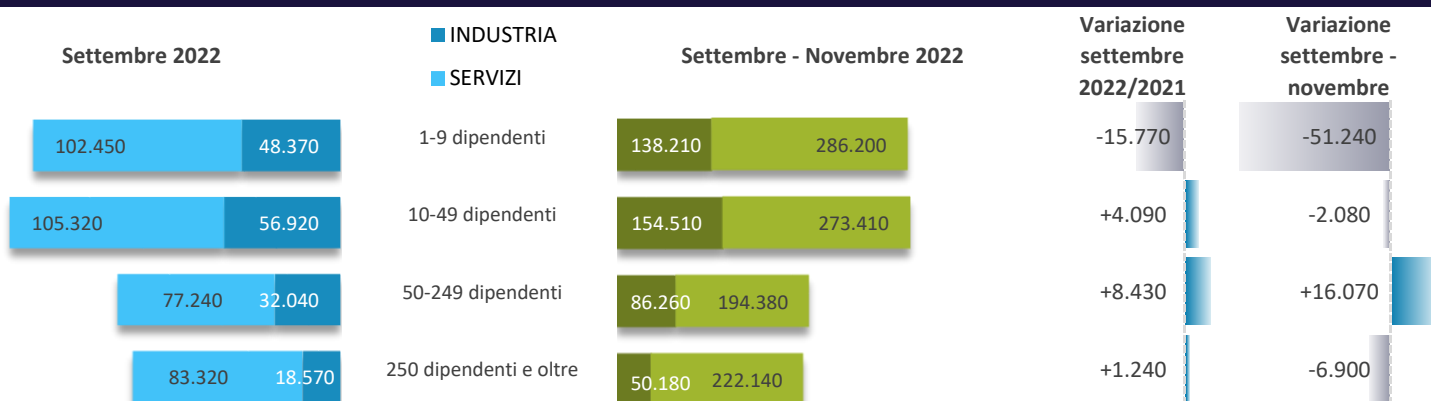
* Sono qui presentate le professioni richieste per i principali gruppi professionali. La somma delle entrate per ciascun "gruppo esposto", pertanto, non corrisponde al totale del "grande gruppo" professionale di appartenenza.

Per maggiori informazioni, si veda il sito <http://excelsior.unioncamere.net>

LE ENTRATE PER SETTORE (v.a.)



LE ENTRATE PER CLASSE DIMENSIONALE (v.a.)

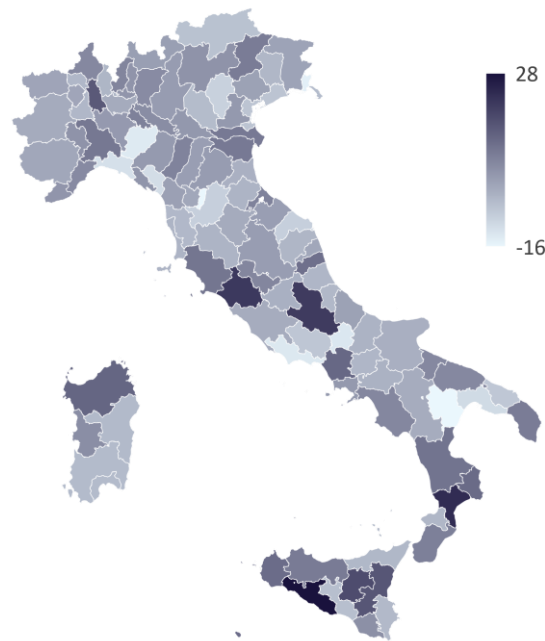


IL CRUSCOTTO CON I DATI DELL'INDAGINE



LE ENTRATE NEI TERRITORI NEL MESE DI SETTEMBRE 2022 E NEL PERIODO SETTEMBRE - NOVEMBRE 2022

	Settembre 2022		Settembre - Novembre 2022	Variazioni (v.a.)		Variazione % previsione entrate settembre 2022/2021
	Previsione entrate	% di difficile reperimento	Previsione entrate	settembre 2022/2021	settembre - novembre 2022/2021	
PIEMONTE	37.350	46,9	100.920	+320	-1.230	
VALLE D'AOSTA	1.200	51,7	4.050	-10	+210	
LOMBARDIA	120.060	41,4	310.780	+290	-8.020	
LIGURIA	11.100	45,6	31.530	-810	-2.330	
TRENTINO ALTO ADIGE	12.740	49,7	33.530	-210	-660	
VENETO	51.340	48,5	136.910	-1.580	-5.230	
FRIULI VENEZIA GIULIA	10.800	52,3	29.120	-480	-2.030	
EMILIA ROMAGNA	49.550	48,7	131.070	+290	+60	
TOSCANA	31.820	48,4	85.900	-2.150	-5.280	
UMBRIA	6.050	48,4	15.900	+110	-530	
MARCHE	13.140	48,7	35.080	-310	-1.380	
LAZIO	52.850	36,0	141.660	-1.400	-7.810	
ABRUZZO	10.170	46,3	26.480	+140	-690	
MOLISE	1.550	38,2	4.530	-110	-220	
CAMPANIA	39.250	36,9	107.470	+1.220	-6.080	
PUGLIA	25.680	38,9	70.880	+290	-2.990	
BASILICATA	3.300	43,7	9.070	-260	-460	
CALABRIA	8.500	39,7	24.380	+770	-320	
SICILIA	27.830	36,8	77.860	+1.800	+1.170	
SARDEGNA	9.970	47,7	28.190	+80	-340	
NORD OVEST	169.700	43,0	447.280	-210	-11.380	
NORD EST	124.430	49,0	330.620	-1.990	-7.850	
CENTRO	103.850	42,1	278.540	-3.760	-14.990	
SUD E ISOLE	126.250	39,3	348.850	+3.940	-9.940	
ITALIA	524.240	43,3	1.405.290	-2.010	-44.160	



Nota metodologica:

I dati presentati derivano dall'indagine Excelsior realizzata da Unioncamere in accordo con l'Agenzia Nazionale per le Politiche Attive del Lavoro. L'indagine, che è inserita nel Programma Statistico Nazionale (UCC-00007) tra quelle che prevedono l'obbligo di risposta, dal 2017 è svolta con cadenza mensile.

Le informazioni contenute nel presente bollettino sono state acquisite nel periodo 18 luglio - 02 agosto 2022, utilizzando principalmente la tecnica di compilazione in modalità CAWI attraverso le interviste realizzate presso più di 93.000 imprese, campione rappresentativo delle imprese con dipendenti al 2021 dei diversi settori industriali e dei servizi. La proiezione mensile dei dati di indagine e il potenziamento dell'integrazione tra questi e i dati amministrativi attraverso un modello previsionale, permettono l'analisi delle principali caratteristiche delle entrate programmate nel mese di settembre 2022, secondo i profili professionali e i livelli di istruzione richiesti. I risultati dell'indagine sono disponibili a livello nazionale, regionale e provinciale per i settori ottenuti dall'accorpamento di codici di attività economica della classificazione ATECO2007. La ripartizione delle entrate previste per "gruppo professionale" fa riferimento ad opportune aggregazioni dei codici della classificazione ISTAT CP2011.

Excelsior Informa è realizzato da Unioncamere in collaborazione con ANPAL nell'ambito del Sistema Informativo Excelsior.

Per approfondimenti si consulti il sito: <https://excelsior.unioncamere.net> nel quale sono disponibili dati e analisi riferiti a tutte le regioni e a tutte le province.

La riproduzione e/o diffusione parziale o totale delle tavole contenute nella presente pubblicazione è consentita esclusivamente con la citazione completa della fonte: Unioncamere-ANPAL, Sistema Informativo Excelsior.