

NOVEMBRE 2020



UNIONE EUROPEA

Fondo Sociale Europeo
Investiamo nel tuo futuro



Indagine continua di Unioncamere

LA DOMANDA DI LAVORO DELLE IMPRESE

Provincia di Firenze



UNIONCAMERE



NOTA METODOLOGICA

I dati presentati nel volume derivano dalle rilevazioni mensili del Sistema Informativo Excelsior realizzate da Unioncamere in accordo con l'Agenzia Nazionale per le Politiche Attive del Lavoro. L'indagine, che è inserita nel Programma Statistico Nazionale (UCC-00007) tra quelle che prevedono l'obbligo di risposta, dal 2017 è svolta con cadenza mensile.

A vent'anni dalla sua nascita il Sistema Informativo Excelsior si conferma una delle fonti più utilizzate per seguire le dinamiche quali-quantitative della domanda di lavoro. Per sfruttarne al meglio le potenzialità, dal 2017, si è innovato sia sotto l'aspetto metodologico che organizzativo per fornire indicazioni tempestive a supporto delle Politiche attive del lavoro. A partire da maggio 2017, infatti, vengono realizzate indagini mensili sulle imprese adottando prioritariamente la tecnica di rilevazione CAWI (Computer Assisted Web Interviewing) e somministrando un questionario incentrato sui profili professionali e sui livelli di istruzione richiesti dalle imprese. La rete delle Camere di Commercio e InfoCamere - società di informatica del sistema camerale - assicurano la specifica attività di supporto alle imprese intervistate.

La situazione determinatasi nei mesi di marzo-aprile a seguito dell'epidemia Covid-19 ha impedito nel medesimo periodo il consueto svolgimento delle indagini, che sono riprese dal mese di maggio. All'indagine hanno partecipato circa 130.000 imprese, campione rappresentativo delle imprese con dipendenti al 2020 dei diversi settori industriali e dei servizi. I risultati dell'indagine sono disponibili a livello nazionale, regionale e provinciale per i settori economici ottenuti dall'accorpamento di codici di attività economica della classificazione ATECO2007. La ripartizione delle entrate previste per "gruppo professionale" fa riferimento ad opportune aggregazioni dei codici della classificazione ISTAT CP2011.

In questa fase di particolari difficoltà, in aggiunta alle informazioni sui programmi di assunzione mensili e trimestrali delle imprese, il questionario è stato arricchito con una specifica sezione che ha l'obiettivo di monitorare la situazione del tessuto imprenditoriale a seguito dell'emergenza Covid-19. Le informazioni rilevate riguardano gli impatti prodotti dalla crisi sulle imprese e le valutazioni sulle prospettive di recupero, focalizzandosi sui comportamenti delle imprese abitualmente presenti sui mercati esteri e delle imprese più coinvolte nei processi di digitalizzazione.

Le analisi del presente volume si focalizzano sulle principali caratteristiche delle entrate programmate nel mese di novembre 2020, con uno sguardo sulle tendenze occupazionali per il periodo novembre 2020 - gennaio 2021.

Excelsior Informa è realizzato da Unioncamere in collaborazione con ANPAL nell'ambito del Sistema Informativo Excelsior.

Per approfondimenti si consulti il sito: <https://excelsior.unioncamere.net> nel quale sono disponibili dati e analisi riferiti a tutte le regioni e a tutte le province.

La riproduzione e/o diffusione parziale o totale delle tavole contenute nella presente pubblicazione è consentita esclusivamente con la citazione completa della fonte: Unioncamere-ANPAL, Sistema Informativo Excelsior.

Indice delle tavole

SEZIONE A - Quali sono le professioni ricercate dalle imprese?

Tavola 1 - Lavoratori previsti in entrata per grande gruppo professionale

Tavola 2 - Lavoratori previsti in entrata per area aziendale di inserimento e gruppo professionale

Tavola 3 - Lavoratori previsti in entrata per gruppo professionale secondo la classe di età

Tavola 4 - Lavoratori previsti in entrata per gruppo professionale secondo la difficoltà di reperimento e l'esperienza richiesta

Tavola 5 - Competenze richieste ai lavoratori previsti in entrata per gruppo professionale

Tavola 6 - Lavoratori previsti in entrata per gruppo professionale secondo il livello di istruzione

Tavola 7 - I titoli di studio richiesti dalle imprese secondo la difficoltà di reperimento e l'esperienza richiesta

SEZIONE B - Lavoro in provincia: le tendenze settoriali

Tavola 8 - Lavoratori previsti in entrata dalle imprese nel mese di novembre 2020 e nel trimestre novembre 2020 - gennaio 2021

Tavola 9 - Lavoratori previsti in entrata per settore di attività secondo la tipologia contrattuale

APPENDICE - Analisi dei dati relativi all'impatto sulle imprese dell'emergenza sanitaria Covid-19

SEZIONE A

Quali sono le professioni
ricercate dalle imprese?

Novembre 2020

Tavola 1 - Lavoratori previsti in entrata per grande gruppo professionale

Firenze

Novembre 2020

	Entrate previste nel periodo	
	(v.a.)	(%)
TOTALE	5.600	100,0
Dirigenti, professioni con elevata specializzazione e tecnici	1.140	20,3
1 Dirigenti	--	--
2 Professioni intellettuali, scientifiche e con elevata specializzazione	330	5,9
3 Professioni tecniche	800	14,2
Impiegati, professioni commerciali e nei servizi	1.940	34,6
4 Impiegati	470	8,4
5 Professioni qualificate nelle attività commerciali e nei servizi	1.470	26,2
Operai specializzati e conduttori di impianti e macchine	1.820	32,5
6 Operai specializzati	1.140	20,3
7 Conduttori di impianti e operai di macchinari fissi e mobili	680	12,2
Professioni non qualificate	710	12,6

Valori assoluti sono arrotondati alle decine. I totali possono non coincidere con la somma dei singoli valori.

Il segno (--) indica un valore statisticamente non significativo. I totali comprendono comunque i dati non esposti.

Fonte: Unioncamere - ANPAL, Sistema Informativo Excelsior, 2020

Tavola 2 - Lavoratori previsti in entrata per area aziendale di inserimento e gruppo professionale

Firenze

Novembre 2020

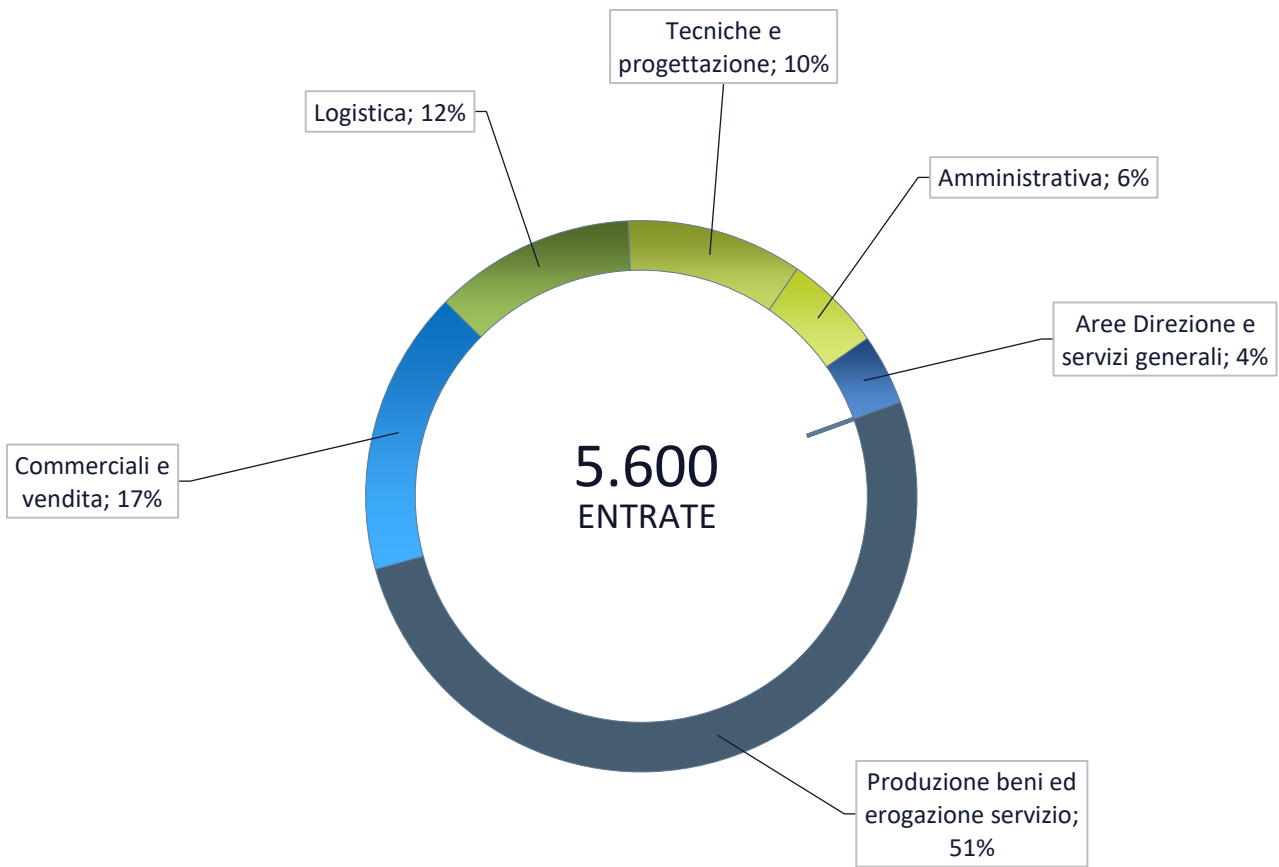
	Entrate previste (v.a.)	di cui (%):		
		Professioni specializzate e tecnici (*)	Impiegati, professioni commerciali e nei servizi	Operai specializzati, conduttori di impianti e macchine e professioni non qualificate
TOTALE	5.600	1.140	1.940	2.530
		20,3	34,6	45,1
Area produzione di beni ed erogazione servizio	2.870	11,6	33,6	54,8
Area direzione e servizi generali	230	46,6	53,4	-
Direzione generale, personale e organizzazione risorse umane	40	95,2	--	-
Segreteria, staff e servizi generali	130	--	90,2	-
Sistemi informativi	60	96,5	--	-
Area amministrativa, finanziaria, legale e controllo di gestione	320	35,2	64,8	-
Area commerciale e della vendita	940	35,6	64,4	-
Vendita	610	29,0	71,0	-
Marketing, commerciale, comunicazione e pubbliche relazioni	110	89,5	--	-
Assistenza clienti	220	25,6	74,4	-
Aree tecniche e della progettazione	580	41,5	--	56,3
Progettazione e ricerca e sviluppo	160	100,0	-	-
Installazione e manutenzione	310	10,2	-	89,8
Certificazione e controllo di qualità, sicurezza e ambiente	110	43,0	--	45,6
Area della logistica	660	--	--	94,6
Acquisti e movimentazione interna merci	160	--	--	88,9
Trasporti e distribuzione	500	--	--	96,4

* Compresi i Dirigenti.

Valori assoluti sono arrotondati alle decine. I totali possono non coincidere con la somma dei singoli valori.

Il segno (-) indica l'assenza di entrate nell'incrocio indicato. Il segno (--) indica un valore statisticamente non significativo. I totali comprendono comunque i dati non esposti.

Entrate previste nel periodo per area funzionale di inserimento



Fonte: Unioncamere - ANPAL, Sistema Informativo Excelsior, 2020

Tavola 3 - Lavoratori previsti in entrata per gruppo professionale secondo la classe di età

Firenze		Novembre 2020		
		Entrate previste (v.a.)	di cui (%): classe di età:	
			fino a 29 anni	indiffe- rente
Dirigenti, professioni con elevata specializzazione e tecnici	TOTALE	5.600	26,8	20,5
	Dirigenti e direttori	--	--	--
	Specialisti in scienze informatiche, fisiche e chimiche	80	53,9	9,2
	Progettisti, ingegneri e professioni assimilate	70	24,2	19,7
	Farmacisti, biologi e altri specialisti delle scienze della vita	--	--	--
	Medici e altri specialisti della salute	--	--	--
	Tecnici della sanità, dei servizi sociali e dell'istruzione	150	36,4	27,3
	Specialisti in scienze economiche e gestionali di impresa	40	5,4	21,6
	Tecnici amministrativi, finanziari e della gestione della produzione	160	38,0	8,9
	Tecnici delle vendite, del marketing e della distribuzione commerciale	220	33,2	17,5
	Specialisti in discipline artistiche e in scienze umane e sociali	--	--	--
	Specialisti della formazione e insegnanti	100	18,4	32,7
	Tecnici dei servizi alle persone	100	0,0	20,0
	Tecnici in campo informatico, ingegneristico e della produzione	180	29,0	9,3
Impiegati, professioni commerciali e nei servizi	Addetti accoglienza, informazione e assistenza della clientela	140	45,5	31,5
	Personale di amministrazione, di segreteria e dei servizi generali	300	13,3	11,3
	Addetti alla gestione dei magazzini, della logistica e degli acquisti	30	33,3	18,5
	Commessi e altro personale qualificato nella grande distribuzione	90	57,0	8,1
	Commessi e altro personale qualificato in negozi ed esercizi all'ingrosso	340	52,2	18,7
	Cuochi, camerieri e altre professioni dei servizi turistici	690	38,0	22,7
	Operatori dell'assistenza sociale, in istituzioni o domiciliari	260	20,1	14,3
	Operatori della cura estetica	70	56,8	14,9
	Professioni specifiche nei servizi di sicurezza, vigilanza e custodia	--	--	--
	Professioni specifiche degli altri servizi alle persone	--	--	--
Operai specializzati e conduttori di impianti e macchine	Operai specializzati nell'edilizia e nella manutenzione degli edifici	190	18,9	18,9
	Operai specializzati e conduttori di impianti nell'industria alimentare	150	45,1	32,0
	Operai specializzati e condutt. di impianti nelle ind. tessili, abbigl. calzature	690	14,7	19,0
	Operai nelle attività metalmeccaniche ed elettromeccaniche	150	41,2	18,2
	Operai nelle attività metalmeccaniche richiesti in altri settori	190	25,5	29,7
	Operai specializzati nelle industrie del legno e della carta	--	--	--
	Operai specializzati nelle industrie chimiche e della plastica	40	28,6	20,0
	Operai specializzati in altre attività industriali	40	42,9	28,6
	Conduttori di mezzi di trasporto	230	14,2	22,1
	Conduttori di macchinari mobili	130	6,1	26,5
Professioni non qualificate	Personale generico nelle costruzioni	20	25,0	15,0
	Personale non qualificato nella logistica, facchini e corrieri	300	18,4	13,0
	Personale non qualificato nelle attività commerciali e nei servizi	--	--	--
	Personale non qualificato nei servizi di pulizia e in altri servizi alle persone	340	4,5	37,8
	Personale non qualificato nelle attività industriali e assimilati	30	15,2	12,1

Valori assoluti sono arrotondati alle decine. I totali possono non coincidere con la somma dei singoli valori.

Il segno (-) indica l'assenza di entrate nell'incrocio indicato. Il segno (--) indica un valore statisticamente non significativo. I totali comprendono comunque i dati non esposti.

Fonte: Unioncamere - ANPAL, Sistema Informativo Excelsior, 2020

Tavola 4 - Lavoratori previsti in entrata per gruppo professionale secondo la difficoltà di reperimento e l'esperienza richiesta

Firenze

Novembre 2020

		Entrate previste (v.a)	con difficoltà di reperimento (%)			con espe- rienza (%)	
			totale (*)	di cui per:		professio- nale specifica	nello stesso settore
				mancanza di candidati	prepara- zione inadeguata		
Dirigenti, professionisti con elevata specializzazione e tecnici	TOTALE	5.600	37,3	18,1	16,0	21,1	52,6
	Dirigenti e direttori	--	--	--	--	--	--
	Specialisti in scienze informatiche, fisiche e chimiche	80	56,6	44,7	7,9	43,4	27,6
	Progettisti, ingegneri e professioni assimilate	70	54,5	16,7	13,6	48,5	47,0
	Farmacisti, biologi e altri specialisti delle scienze della vita	--	--	--	--	--	--
	Medici e altri specialisti della salute	--	--	--	--	--	--
	Tecnici della sanità, dei servizi sociali e dell'istruzione	150	40,9	33,1	7,8	38,3	50,0
	Specialisti in scienze economiche e gestionali di impresa	40	29,7	10,8	5,4	35,1	45,9
	Tecnici amministrativi, finanziari e della gestione della produzione	160	50,0	25,9	13,3	46,2	30,4
	Tecnici delle vendite, del marketing e della distribuzione commerciale	220	57,4	15,2	38,6	21,1	55,6
	Specialisti in discipline artistiche e in scienze umane e sociali	--	--	--	--	--	--
	Specialisti della formazione e insegnanti	100	74,5	41,8	27,6	53,1	46,9
	Tecnici dei servizi alle persone	100	13,7	3,2	10,5	85,3	14,7
Tecnici in campo informatico, ingegneristico e della produzione	180	44,3	24,0	19,7	45,9	29,5	
Impiegati, professionisti commerciali e nei servizi	Addetti accoglienza, informazione e assistenza della clientela	140	21,0	0,7	19,6	11,9	49,7
	Personale di amministrazione, di segreteria e dei servizi generali	300	15,7	2,3	12,7	35,3	44,0
	Addetti alla gestione dei magazzini, della logistica e degli acquisti	30	18,5	14,8	3,7	44,4	25,9
	Commessi e altro personale qualificato nella grande distribuzione	90	9,3	8,1	0,0	2,3	29,1
	Commessi e altro personale qualificato in negozi ed esercizi all'ingrosso	340	11,3	8,9	2,1	4,5	60,2
	Cuochi, camerieri e altre professioni dei servizi turistici	690	50,4	23,7	24,5	18,0	66,2
	Operatori dell'assistenza sociale, in istituzioni o domiciliari	260	50,6	46,3	4,2	24,7	54,8
	Operatori della cura estetica	70	36,5	16,2	17,6	33,8	29,7
	Professioni specifiche nei servizi di sicurezza, vigilanza e custodia	--	--	--	--	--	--
	Professioni specifiche degli altri servizi alle persone	--	--	--	--	--	--
Operai specializzati e conduttori di impianti e macchine	Operai specializzati nell'edilizia e nella manutenzione degli edifici	190	54,6	38,9	13,5	30,8	48,1
	Operai specializzati e conduttori di impianti nell'industria alimentare	150	25,5	10,5	13,1	2,6	18,3
	Operai specializzati e condutt. di impianti nelle ind. tessili, abbigl. calzature	690	34,8	5,2	29,6	8,0	79,5
	Operai nelle attività metalmeccaniche ed elettromeccaniche	150	64,2	39,2	24,3	18,2	41,2
	Operai nelle attività metalmeccaniche richiesti in altri settori	190	46,4	19,3	20,3	29,7	32,3
	Operai specializzati nelle industrie del legno e della carta	--	--	--	--	--	--
	Operai specializzati nelle industrie chimiche e della plastica	40	31,4	20,0	8,6	11,4	51,4
	Operai specializzati in altre attività industriali	40	45,2	35,7	4,8	2,4	9,5
	Conduttori di mezzi di trasporto	230	44,2	26,5	15,9	15,9	65,9
	Conduttori di macchinari mobili	130	43,9	23,5	11,4	37,1	51,5
Professioni non qualificate	Personale generico nelle costruzioni	20	0,0	0,0	0,0	0,0	5,0
	Personale non qualificato nella logistica, facchini e corrieri	300	3,3	1,7	1,3	0,7	74,2
	Personale non qualificato nelle attività commerciali e nei servizi	--	--	--	--	--	--
	Personale non qualificato nei servizi di pulizia e in altri servizi alle persone	340	35,4	12,8	7,4	3,3	44,6
	Personale non qualificato nelle attività industriali e assimilati	30	18,2	0,0	18,2	3,0	24,2

Valori assoluti sono arrotondati alle decime. I totali possono non coincidere con la somma dei singoli valori.

Il segno (-) indica l'assenza di entrate nell'incrocio indicato. Il segno (--) indica un valore statisticamente non significativo. I totali comprendono comunque i dati non esposti.

(*) Il totale delle difficoltà di reperimento comprende anche la modalità residuale "altri motivi", non esposta nella tavola.

Fonte: Unioncamere - ANPAL, Sistema Informativo Excelsior, 2020

Tavola 5 - Competenze richieste ai lavoratori previsti in entrata per gruppo professionale

Firenze		Novembre 2020		
		Entrate (v.a.)	di cui (%):	
			applicherà soluzioni creative e innovative	coordinerà altre persone
Dirigenti, professioni con elevata specializzazione e tecnici	TOTALE	5.600	28,7	17,0
	Dirigenti e direttori	--	--	--
	Specialisti in scienze informatiche, fisiche e chimiche	80	65,8	27,6
	Progettisti, ingegneri e professioni assimilate	70	86,4	40,9
	Farmacisti, biologi e altri specialisti delle scienze della vita	--	--	--
	Medici e altri specialisti della salute	--	--	--
	Tecnici della sanità, dei servizi sociali e dell'istruzione	150	26,0	22,1
	Specialisti in scienze economiche e gestionali di impresa	40	16,2	21,6
	Tecnici amministrativi, finanziari e della gestione della produzione	160	45,6	23,4
	Tecnici delle vendite, del marketing e della distribuzione commerciale	220	62,3	14,8
	Specialisti in discipline artistiche e in scienze umane e sociali	--	--	--
	Specialisti della formazione e insegnanti	100	48,0	0,0
	Tecnici dei servizi alle persone	100	69,5	2,1
	Tecnici in campo informatico, ingegneristico e della produzione	180	48,1	30,1
Impiegati, professioni commerciali e nei servizi	Addetti accoglienza, informazione e assistenza della clientela	140	25,9	10,5
	Personale di amministrazione, di segreteria e dei servizi generali	300	17,3	14,7
	Addetti alla gestione dei magazzini, della logistica e degli acquisti	30	22,2	29,6
	Commessi e altro personale qualificato nella grande distribuzione	90	9,3	2,3
	Commessi e altro personale qualificato in negozi ed esercizi all'ingrosso	340	15,1	7,4
	Cuochi, camerieri e altre professioni dei servizi turistici	690	21,7	13,1
	Operatori dell'assistenza sociale, in istituzioni o domiciliari	260	22,8	0,0
	Operatori della cura estetica	70	32,4	14,9
	Professioni specifiche nei servizi di sicurezza, vigilanza e custodia	--	--	--
	Professioni specifiche degli altri servizi alle persone	--	--	--
Operai specializzati e conduttori di impianti e macchine	Operai specializzati nell'edilizia e nella manutenzione degli edifici	190	25,9	20,5
	Operai specializzati e conduttori di impianti nell'industria alimentare	150	11,1	32,7
	Operai specializzati e condutt. di impianti nelle ind. tessili, abbigl. calzature	690	56,2	18,0
	Operai nelle attività metalmeccaniche ed elettromeccaniche	150	23,6	5,4
	Operai nelle attività metalmeccaniche richiesti in altri settori	190	17,7	5,2
	Operai specializzati nelle industrie del legno e della carta	--	--	--
	Operai specializzati nelle industrie chimiche e della plastica	40	0,0	2,9
	Operai specializzati in altre attività industriali	40	4,8	2,4
	Conduttori di mezzi di trasporto	230	2,2	12,4
	Conduttori di macchinari mobili	130	23,5	10,6
Professioni non qualificate	Personale generico nelle costruzioni	20	80,0	0,0
	Personale non qualificato nella logistica, facchini e corrieri	300	0,0	64,9
	Personale non qualificato nelle attività commerciali e nei servizi	--	--	--
	Personale non qualificato nei servizi di pulizia e in altri servizi alle persone	340	12,5	13,7
	Personale non qualificato nelle attività industriali e assimilati	30	24,2	0,0

Valori assoluti sono arrotondati alle decime. I totali possono non coincidere con la somma dei singoli valori.

Il segno (-) indica l'assenza di entrate nell'incrocio indicato. Il segno (--) indica un valore statisticamente non significativo. I totali comprendono comunque i dati non esposti.

Tavola 6 - Lavoratori previsti in entrata per gruppo professionale secondo il livello di istruzione

Firenze

Novembre 2020

	Entrate previste (v.a.)	di cui (%):				
		laurea	diploma	qualifica profes.	nessun titolo di studio	
TOTALE	5.600	14,3	34,0	23,0	28,6	
Dirigenti, professioni con elevata specializzazione e tecnici	Dirigenti e direttori	--	--	--	--	
	Specialisti in scienze informatiche, fisiche e chimiche	80	92,1	7,9	0,0	0,0
	Progettisti, ingegneri e professioni assimilate	70	98,5	1,5	0,0	0,0
	Farmacisti, biologi e altri specialisti delle scienze della vita	--	--	--	--	--
	Medici e altri specialisti della salute	--	--	--	--	--
	Tecnici della sanità, dei servizi sociali e dell'istruzione	150	98,1	1,9	0,0	0,0
	Specialisti in scienze economiche e gestionali di impresa	40	100,0	0,0	0,0	0,0
	Tecnici amministrativi, finanziari e della gestione della produzione	160	51,3	48,7	0,0	0,0
	Tecnici delle vendite, del marketing e della distribuzione commerciale	220	25,6	71,7	2,7	0,0
	Specialisti in discipline artistiche e in scienze umane e sociali	--	--	--	--	--
	Specialisti della formazione e insegnanti	100	96,9	3,1	0,0	0,0
	Tecnici dei servizi alle persone	100	83,2	16,8	0,0	0,0
Tecnici in campo informatico, ingegneristico e della produzione	180	31,1	68,3	0,5	0,0	
Impiegati, professioni commerciali e nei servizi	Addetti accoglienza, informazione e assistenza della clientela	140	16,1	66,4	17,5	0,0
	Personale di amministrazione, di segreteria e dei servizi generali	300	14,7	77,7	7,7	0,0
	Addetti alla gestione dei magazzini, della logistica e degli acquisti	30	0,0	77,8	22,2	0,0
	Commessi e altro personale qualificato nella grande distribuzione	90	0,0	32,6	19,8	47,7
	Commessi e altro personale qualificato in negozi ed esercizi all'ingrosso	340	0,3	59,6	15,4	24,6
	Cuochi, camerieri e altre professioni dei servizi turistici	690	0,0	25,6	45,3	29,1
	Operatori dell'assistenza sociale, in istituzioni o domiciliari	260	0,0	100,0	0,0	0,0
	Operatori della cura estetica	70	0,0	0,0	85,1	14,9
	Professioni specifiche nei servizi di sicurezza, vigilanza e custodia	--	--	--	--	--
Professioni specifiche degli altri servizi alle persone	--	--	--	--	--	
Operai specializzati e conduttori di impianti e macchine	Operai specializzati nell'edilizia e nella manutenzione degli edifici	190	0,0	22,7	48,6	28,6
	Operai specializzati e conduttori di impianti nell'industria alimentare	150	0,0	35,9	34,6	29,4
	Operai specializzati e condutt. di impianti nelle ind. tessili, abbigl. calzature	690	0,0	21,6	26,1	52,2
	Operai nelle attività metalmeccaniche ed elettromeccaniche	150	0,0	21,6	54,7	23,6
	Operai nelle attività metalmeccaniche richiesti in altri settori	190	0,0	23,4	68,8	7,8
	Operai specializzati nelle industrie del legno e della carta	--	--	--	--	--
	Operai specializzati nelle industrie chimiche e della plastica	40	0,0	48,6	17,1	34,3
	Operai specializzati in altre attività industriali	40	0,0	11,9	59,5	28,6
	Conduttori di mezzi di trasporto	230	0,0	14,6	14,6	70,8
Conduttori di macchinari mobili	130	0,0	16,7	43,9	39,4	
Professioni non qualificate	Personale generico nelle costruzioni	20	0,0	0,0	15,0	85,0
	Personale non qualificato nella logistica, facchini e corrieri	300	0,0	7,0	8,0	84,9
	Personale non qualificato nelle attività commerciali e nei servizi	--	--	--	--	--
	Personale non qualificato nei servizi di pulizia e in altri servizi alle persone	340	0,0	16,7	20,8	62,5
	Personale non qualificato nelle attività industriali e assimilati	30	0,0	0,0	72,7	27,3

Valori assoluti sono arrotondati alle decime. I totali possono non coincidere con la somma dei singoli valori.

Il segno (-) indica l'assenza di entrate nell'incrocio indicato. Il segno (--) indica un valore statisticamente non significativo. I totali comprendono comunque i dati non esposti.

Fonte: Unioncamere - ANPAL, Sistema Informativo Excelsior, 2020

Tavola 7 - I titoli di studio richiesti dalle imprese secondo la difficoltà di reperimento e l'esperienza richiesta

Firenze

Novembre 2020

	Entrate previste (v.a.)	di cui con (%)				
		difficoltà di reperimento			esperienza	
		Totale	per mancanza di candidati	per preparazione inadeguata	nella profes- sione	nel settore
TOTALE	5.600	37,3	18,1	16,0	21,1	52,6
Livello universitario	800	44,2	23,8	15,2	48,8	38,4
Indirizzo economico	240	31,5	14,1	11,6	53,9	29,0
Indirizzo insegnamento e formazione	130	55,1	26,0	29,1	52,0	42,5
Indirizzo sanitario e paramedico	100	51,0	48,0	3,0	41,0	48,0
Indirizzo ingegneria elettronica e dell'informazione	70	67,7	47,7	16,9	60,0	21,5
Indirizzo chimico-farmaceutico	50	32,1	24,5	1,9	24,5	56,6
Indirizzo ingegneria civile ed architettura	50	40,0	2,2	8,9	48,9	48,9
Indirizzo scienze matematiche, fisiche e informatiche	40	45,7	22,9	20,0	34,3	48,6
Indirizzo politico-sociale	30	60,7	14,3	46,4	39,3	53,6
Indirizzo linguistico, traduttori e interpreti	30	84,6	46,2	19,2	30,8	57,7
Indirizzo ingegneria industriale	30	52,0	16,0	24,0	28,0	56,0
Altri indirizzi	60	19,0	5,2	12,1	74,1	15,5
Livello secondario e post-secondario	1.900	36,1	18,4	16,5	23,1	46,1
Tecnologico (ex istituto tecnico industriale)	510	36,6	14,6	21,9	20,5	40,6
Tecnico-economico/turistico (ex ragioneria)	370	19,4	2,5	15,6	34,7	35,2
Professionale - servizi/turismo	340	29,4	10,4	17,2	21,4	53,7
Professionale - assistenza/sanità	280	53,4	48,7	4,7	25,3	51,6
Tecnologico - agrario e agroalimentare	120	58,2	21,3	36,1	18,9	27,9
Liceo	70	24,3	8,1	16,2	21,6	67,6
Tecnologie innovative per i beni e le attività culturali	60	13,8	12,1	1,7	1,7	98,3
Tecnologico - costruzioni e ambiente (ex geometra)	40	62,8	25,6	18,6	9,3	41,9
Nuove tecnologie per il made in Italy - meccanica	30	88,5	88,5	0,0	15,4	34,6
Professionale - industria/artigianato	20	9,1	0,0	9,1	0,0	45,5
Altri indirizzi	70	49,3	35,2	11,3	26,8	57,7
Qualifica di formazione o diploma professionale	1.290	44,3	23,5	18,1	17,3	52,4
Indirizzo industriale	590	51,3	19,9	28,3	17,5	56,8
Indirizzo commerciale turismo/servizi	580	38,4	24,7	10,9	13,8	53,6
Indirizzo edile	70	47,2	44,4	2,8	48,6	40,3
Indirizzo agro-alimentare	40	19,5	17,1	2,4	0,0	2,4
Altri indirizzi	--	--	--	--	--	--
Nessun titolo di studio	1.600	29,5	10,3	14,3	7,9	67,5

Valori assoluti sono arrotondati alle decime. I totali possono non coincidere con la somma dei singoli valori.

Il segno (-) indica l'assenza di entrate nell'incrocio indicato. Il segno (--) indica un valore statisticamente non significativo. I totali comprendono comunque i dati non esposti.

SEZIONE B

Lavoro in provincia:
le tendenze settoriali

Tavola 8 - Lavoratori previsti in entrata dalle imprese nel mese di novembre 2020 e nel trimestre novembre 2020 - gennaio 2021

Firenze

	Entrate previste			
	Novembre 2020		Totale nov 2020 - gen 2021	
	(v.a.)	distr. X 1000	(v.a.)	distr. X 1000
TOTALE	5.600	1.000,0	17.300	1.000,0
INDUSTRIA	1.950	347,6	5.290	305,9
Industria manifatturiera e Public utilities	1.640	291,9	4.180	241,4
Costruzioni	310	55,7	1.120	64,5
SERVIZI	3.660	652,4	12.010	694,1
Commercio	770	136,7	2.580	149,1
Servizi di alloggio e ristorazione; servizi turistici	900	160,7	2.540	146,7
Servizi alle imprese	1.140	202,6	4.570	264,3
Servizi alle persone	850	152,4	2.320	134,0
CLASSE DIMENSIONALE				
1-49 dipendenti	3.620	646,2	10.620	614,0
50-249 dipendenti	970	172,3	3.310	191,3
250 dipendenti e oltre	1.020	181,5	3.370	194,7

Valori assoluti sono arrotondati alle decine. I totali possono non coincidere con la somma dei singoli valori.

Il segno (-) indica l'assenza di entrate nell'incrocio indicato. Il segno (--) indica un valore statisticamente non significativo. I totali comprendono comunque i dati non esposti.

Fonte: Unioncamere - ANPAL, Sistema Informativo Excelsior, 2020

Tavola 9 - Lavoratori previsti in entrata per settore di attività secondo la tipologia contrattuale

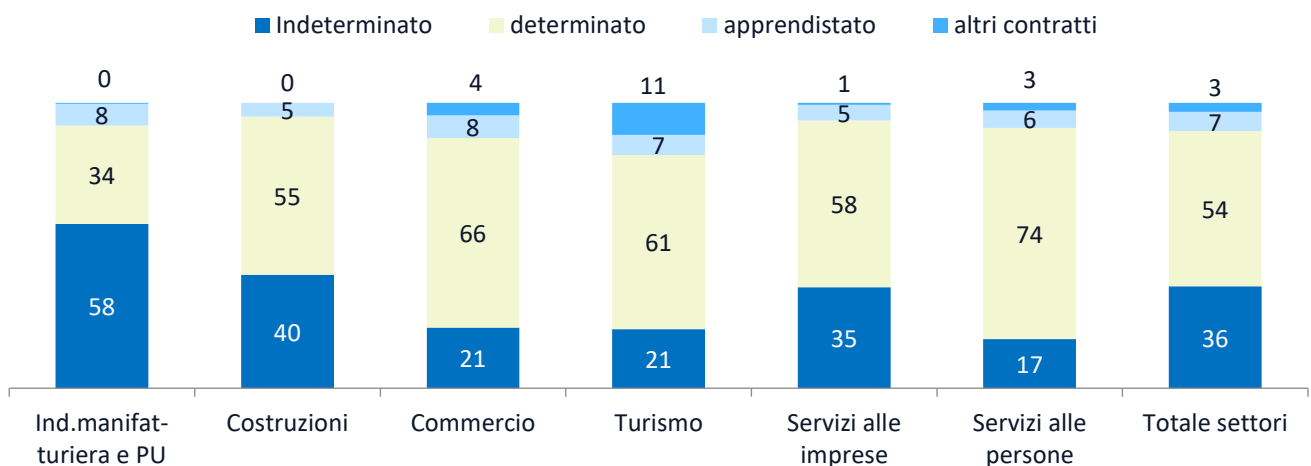
Firenze

Novembre 2020

	Entrate previste (v.a.)	di cui:			
		personale dipendente	lavoratori somministrati	collaboratori	altri lavoratori non alle dipendenze
TOTALE	5.600	83,1	8,9	1,7	6,3
INDUSTRIA	1.950	87,7	11,1	--	--
Ind.manifatturiera e Public Utilities	1.640	86,8	12,4	--	--
Costruzioni	310	92,6	--	--	--
SERVIZI	3.660	80,7	7,8	2,3	9,2
Commercio	770	87,6	3,4	1,2	7,8
Turismo	900	85,9	12,3	--	--
Servizi alle imprese	1.140	80,8	7,7	2,7	8,8
Servizi alle persone	850	68,7	7,1	3,9	20,3
CLASSE DIMENSIONALE					
1-49 dipendenti	3.620	83,3	7,1	2,1	7,5
50-249 dipendenti	970	85,0	8,5	0,7	5,8
250 dipendenti e oltre	1.020	80,8	15,9	1,1	2,2

I valori assoluti sono arrotondati alle decime. A causa di questi arrotondamenti, i totali possono non coincidere con la somma dei singoli valori. Il segno (-) indica l'assenza di imprese nell'incrocio indicato. Il segno (--) indica un valore statisticamente non significativo. I totali comprendono comunque i dati non esposti.

ENTRATE DI PERSONALE DIPENDENTE PER SETTORE DI ATTIVITA' E TIPOLOGIA CONTRATTUALE (%)



Fonte: Unioncamere - ANPAL, Sistema Informativo Excelsior, 2020

APPENDICE

Analisi dei dati relativi all'impatto
sulle imprese dell'emergenza
sanitaria Covid-19

Indice delle tavole Covid-19



SEZIONE A Impatto sulle imprese dell'emergenza sanitaria Covid-19

Tavola 1 - Situazione dell'impresa a seguito dell'emergenza sanitaria COVID-19* e delle disposizioni normative di lockdown, per settore, ripartizione territoriale e classe dimensionale (quote % sul totale imprese)

Graph 1 - Situazione dell'impresa a seguito dell'emergenza sanitaria COVID-19* e delle disposizioni normative di lockdown, per settore, ripartizione territoriale e classe dimensionale (quote % sul totale imprese)

Tavola 2 - Periodo previsto dalle imprese, secondo le aspettative e conoscenze del mercato di riferimento, entro il quale l'attività potrà riprendere a livelli accettabili, per settore, ripartizione territoriale e classe dimensionale (quote % sulle Imprese ancora in fase di recupero)*

Graph 2 - Periodo previsto dalle imprese, secondo le aspettative e conoscenze del mercato di riferimento, entro il quale l'attività potrà riprendere a livelli accettabili, per settore, ripartizione territoriale e classe dimensionale (quote % sulle Imprese ancora in fase di recupero)*

Tavola 3 - Imprese che prevedono di proseguire l'attività a seguito dell'emergenza sanitaria COVID-19 e previsioni di andamento occupazionale nel 2° semestre 2020 rispetto allo stesso periodo dell'anno precedente, per settore, ripartizione territoriale e classe dimensionale (quote % sulle imprese in attività)*

Tavola 4 - Imprese che prevedono di proseguire l'attività a seguito dell'emergenza sanitaria COVID-19 e che prevedono problemi di liquidità nei prossimi sei mesi, per settore, ripartizione territoriale e classe dimensionale (quote % sulle imprese in attività)*

SEZIONE B Presenza sui mercati esteri e investimenti digitali delle imprese post emergenza sanitaria Covid19

Tavola 5 - Situazione a seguito dell'emergenza sanitaria COVID-19 e delle disposizioni normative di lockdown e tempi previsti per il recupero* secondo la presenza delle imprese sui mercati esteri (quote % sul totale imprese)

Tavola 6 - Situazione a seguito dell'emergenza sanitaria COVID-19 e delle disposizioni normative di lockdown e tempi previsti per il recupero* secondo il grado di coinvolgimento delle imprese nella trasformazione digitale (quote % sul totale imprese)

SEZIONE A

Impatto sulle imprese
dell'emergenza sanitaria
Covid-19

**Tavola 1 - Situazione dell'impresa a seguito dell'emergenza sanitaria COVID-19* e delle disposizioni normative di lockdown, per settore, ripartizione territoriale e classe dimensionale (quote % sul totale imprese)**

Firenze

	Imprese totali (v.a.)	Imprese con attività a regimi simili a quelli pre-emergenza	Imprese con attività a regime ridotto	Imprese con attività sospesa e/o per cui si valuta la chiusura
TOTALE	28.440	13.710	13.970	770
		48,2	49,1	2,7
INDUSTRIA	9.840	47,0	50,6	2,4
Industrie alimentari, delle bevande e del tabacco	470	52,8	43,8	-
Industrie tessili, dell'abbigliamento e calzature	3.390	25,5	69,7	4,8
Industrie del legno e del mobile	330	51,8	47,0	-
Industrie della carta, cartotecnica e stampa	270	52,9	47,1	-
Industrie chimico-farmaceutiche, della plastica e della gomma	270	64,4	34,4	-
Industrie estrattive e della lavorazione dei minerali non metalliferi	220	55,7	44,3	-
Industrie metallurgiche e dei prodotti in metallo	860	58,4	39,6	-
Industrie meccaniche ed elettroniche	980	62,0	37,3	-
Altre industrie	360	52,8	46,4	-
Costruzioni	2.700	59,3	39,7	1,0
SERVIZI	18.610	48,8	48,3	2,9
Commercio	6.750	52,3	46,1	1,6
Servizi di alloggio e ristorazione; servizi turistici	4.380	27,2	66,5	6,3
Servizi di trasporto, logistica e magazzinaggio	800	59,6	39,2	-
Servizi informatici e delle telecomunicazioni	960	68,1	30,2	-
Servizi avanzati di supporto alle imprese	1.120	67,2	30,9	2,0
Servizi finanziari e assicurativi	500	74,9	23,3	-
Servizi operativi di supporto alle imprese e alle persone	1.680	64,1	33,9	2,0
Servizi alle persone	2.410	42,7	54,8	2,4
RIPARTIZIONE TERRITORIALE				
Toscana	103.880	45,9	51,6	2,4
ITALIA	1.382.990	47,4	50,0	2,6
CLASSE DIMENSIONALE				
1-9 dipendenti	21.880	46,9	50,3	2,8
10-49 dipendenti	4.690	51,2	45,8	3,0
50-249 dipendenti	1.130	54,7	44,3	-
250 dipendenti e oltre	750	58,6	40,9	-

* Le informazioni fanno riferimento alla data di realizzazione dell'indagine, dal 24 settembre all'8 ottobre 2020

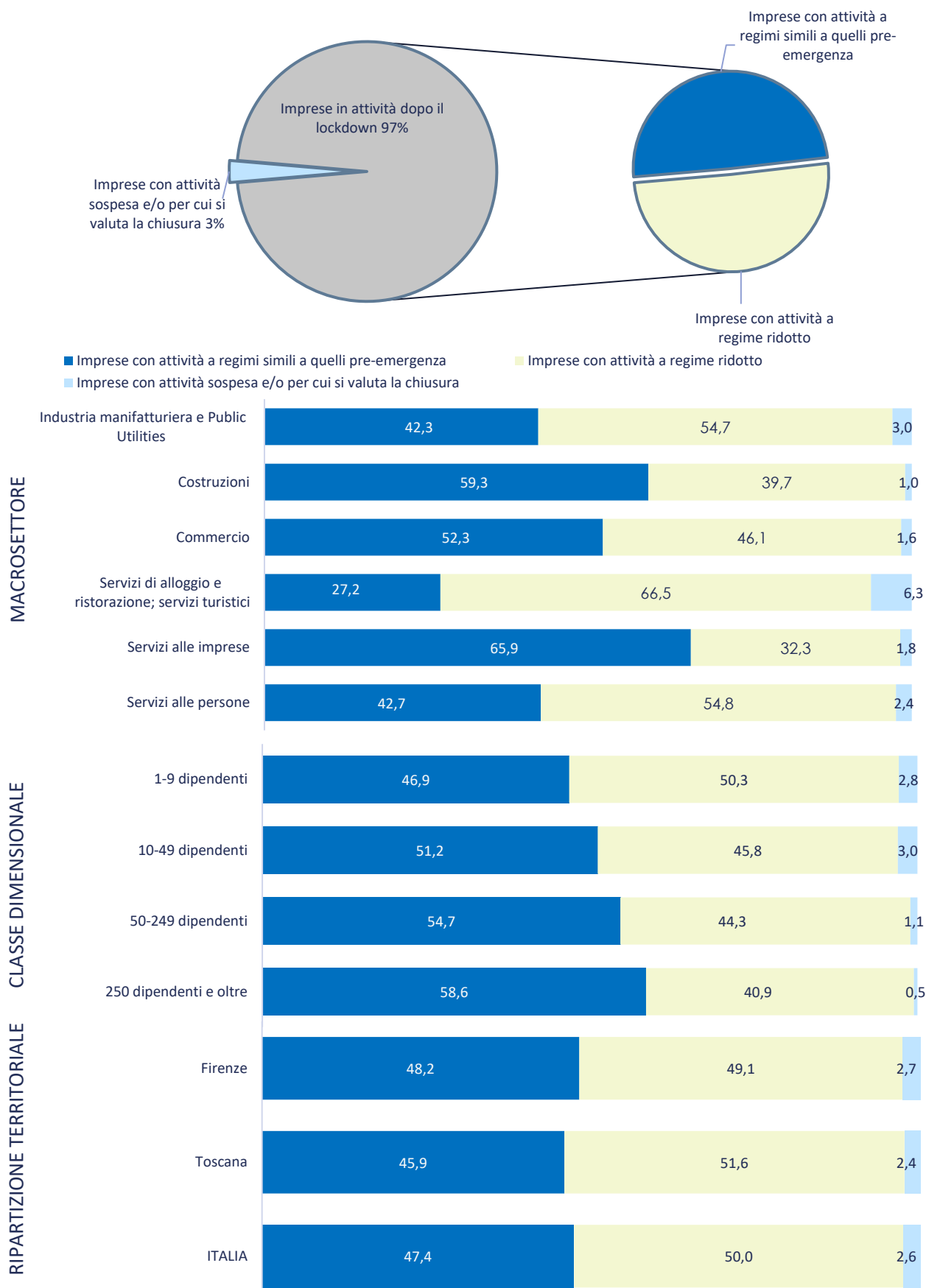
Il segno (--) indica l'assenza di entrate nell'incrocio indicato, il segno (-) un valore statisticamente non significativo. I totali comprendono comunque i dati non esposti.

Valori assoluti arrotondati alle decine. I totali possono non coincidere con la somma dei singoli valori.

Fonte: Unioncamere - ANPAL, Sistema Informativo Excelsior, 2020



Graph 1 - Situazione dell'impresa a seguito dell'emergenza sanitaria COVID-19* e delle disposizioni normative di lockdown, per settore, ripartizione territoriale e classe dimensionale (quote % sul totale imprese)



* Le informazioni fanno riferimento alla data di realizzazione dell'indagine, dal 24 settembre all'8 ottobre 2020

**Tavola 2 - Periodo previsto dalle imprese, secondo le aspettative e conoscenze del mercato di riferimento, entro il quale l'attività potrà riprendere a livelli accettabili, per settore, ripartizione territoriale e classe dimensionale (quote % sulle imprese ancora in fase di recupero) ***

Firenze

	Imprese ancora in fase di recupero	di cui, secondo il periodo di recupero previsto:		
		entro l'anno 2020	entro i primi 6 mesi del 2021	entro il secondo semestre 2021
TOTALE	24.050	3.250	7.610	13.190
		13,5	31,7	54,8
INDUSTRIA	8.630	14,2	32,6	53,2
Industrie alimentari, delle bevande e del tabacco	310	14,0	25,3	60,7
Industrie tessili, dell'abbigliamento e calzature	3.170	7,0	24,1	68,8
Industrie del legno e del mobile	320	10,7	39,2	50,2
Industrie della carta, cartotecnica e stampa	240	21,3	24,7	54,0
Industrie chimico-farmaceutiche, della plastica e della gomma	190	13,5	28,1	58,4
Industrie estrattive e della lavorazione dei minerali non metalliferi	190	-	48,7	41,9
Industrie metallurgiche e dei prodotti in metallo	730	20,5	36,2	43,3
Industrie meccaniche ed elettroniche	830	19,3	37,3	43,4
Altre industrie	270	11,1	39,1	49,8
Costruzioni	2.400	20,5	40,2	39,3
SERVIZI	15.420	13,1	31,1	55,7
Commercio	5.610	11,8	29,3	58,9
Servizi di alloggio e ristorazione; servizi turistici	4.130	7,7	28,5	63,8
Servizi di trasporto, logistica e magazzinaggio	670	16,8	41,6	41,6
Servizi informatici e delle telecomunicazioni	660	20,1	34,3	45,6
Servizi avanzati di supporto alle imprese	800	25,3	30,9	43,8
Servizi finanziari e assicurativi	300	26,5	27,5	46,0
Servizi operativi di supporto alle imprese e alle persone	1.090	19,8	31,3	48,9
Servizi alle persone	2.160	13,9	37,2	48,9
RIPARTIZIONE TERRITORIALE				
Toscana	89.190	11,9	31,6	56,6
ITALIA	1.154.970	14,8	32,3	52,8
CLASSE DIMENSIONALE				
1-9 dipendenti	18.610	13,0	32,1	54,9
10-49 dipendenti	3.960	16,6	30,8	52,6
50-249 dipendenti	910	11,4	27,3	61,3
250 dipendenti e oltre	570	12,4	28,8	58,7

* Le informazioni fanno riferimento alla data di realizzazione dell'indagine, dal 24 settembre all'8 ottobre 2020

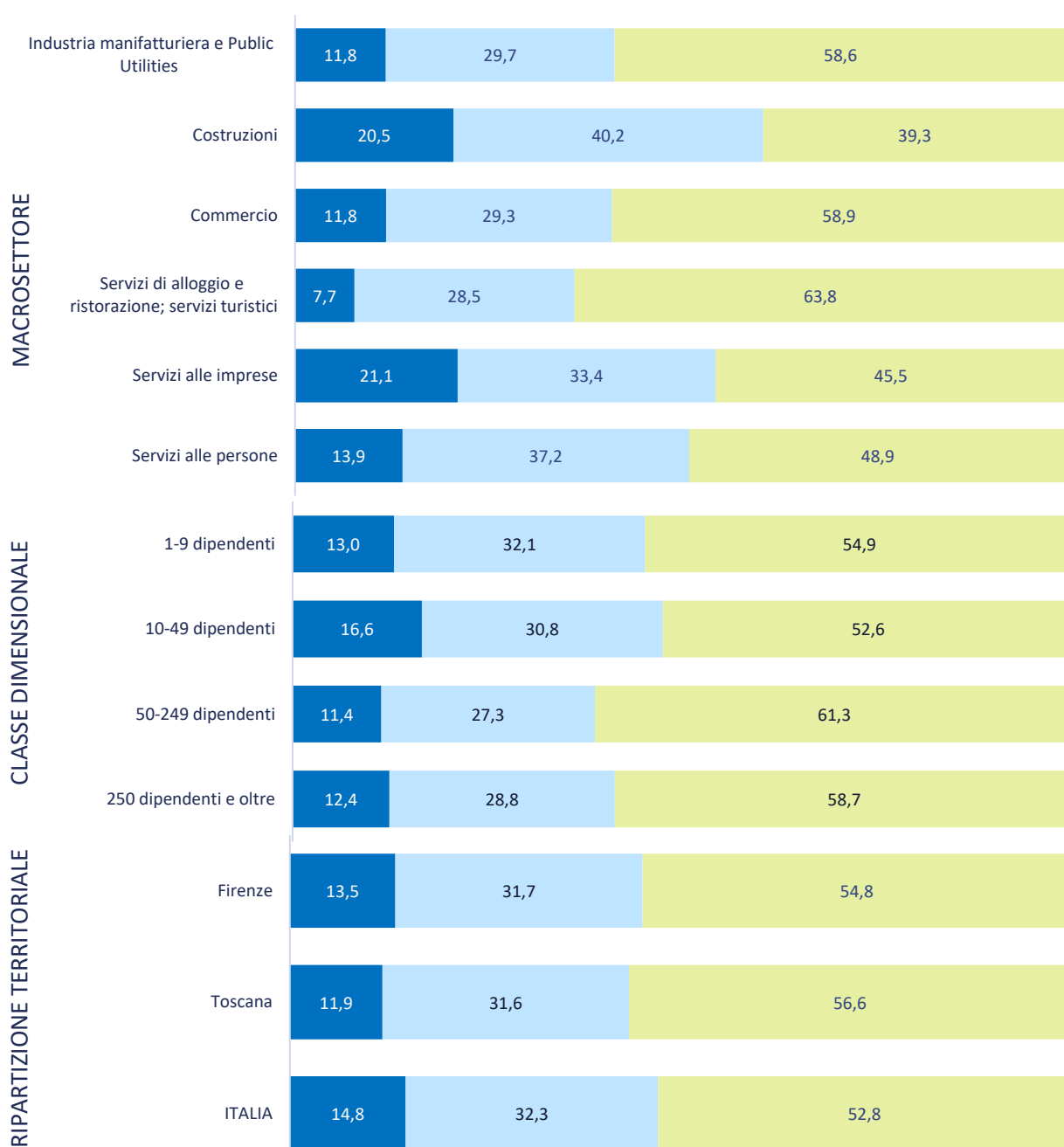
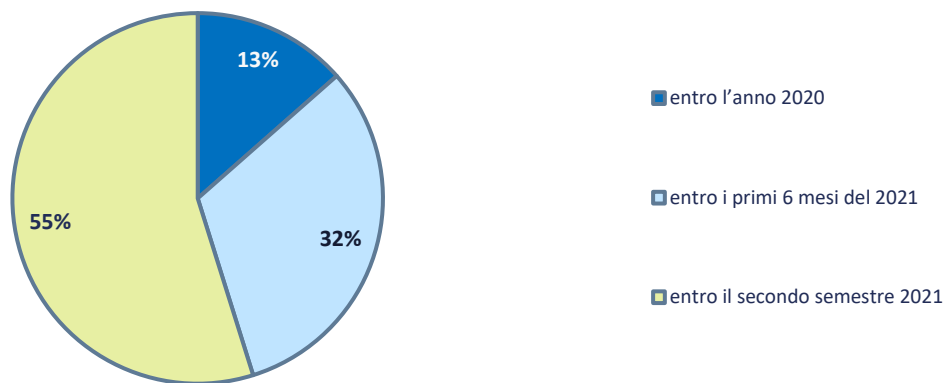
Il segno (--) indica l'assenza di entrate nell'incrocio indicato, il segno (-) un valore statisticamente non significativo. I totali comprendono comunque i dati non esposti.

Valori assoluti arrotondati alle decine. I totali possono non coincidere con la somma dei singoli valori.

Fonte: Unioncamere - ANPAL, Sistema Informativo Excelsior, 2020



Graph 2 - Periodo previsto dalle imprese, secondo le aspettative e conoscenze del mercato di riferimento, entro il quale l'attività potrà riprendere a livelli accettabili, per settore, ripartizione territoriale e classe dimensionale (quote % sulle Imprese ancora in fase di recupero)*



* Le informazioni fanno riferimento alla data di realizzazione dell'indagine, dal 24 settembre all'8 ottobre 2020

**Tavola 3 - Imprese che prevedono di proseguire l'attività a seguito dell'emergenza sanitaria COVID-19 e previsioni di andamento occupazionale nel 2° semestre 2020 rispetto allo stesso periodo dell'anno precedente, per settore, ripartizione territoriale e classe dimensionale (quote % sulle imprese in attività) ***

Firenze

	Imprese in attività (v.a.)**	Andamento occupazionale		
		in diminuzione	stazionario	in aumento
TOTALE	28.090	5.650	20.780	1.650
		20,1	74,0	5,9
INDUSTRIA	9.670	15,7	78,7	5,6
Industrie alimentari, delle bevande e del tabacco	460	12,5	76,8	10,7
Industrie tessili, dell'abbigliamento e calzature	3.270	15,1	82,1	2,8
Industrie del legno e del mobile	330	17,1	79,9	-
Industrie della carta, cartotecnica e stampa	270	11,0	84,2	-
Industrie chimico-farmaceutiche, della plastica e della gomma	270	25,7	61,3	13,0
Industrie estrattive e della lavorazione dei minerali non metalliferi	220	29,9	67,0	-
Industrie metallurgiche e dei prodotti in metallo	850	28,0	61,6	10,4
Industrie meccaniche ed elettroniche	980	14,3	77,6	8,2
Altre industrie	360	20,7	71,1	8,1
Costruzioni	2.670	11,1	83,8	5,1
SERVIZI	18.420	22,4	71,5	6,0
Commercio	6.710	19,6	76,6	3,8
Servizi di alloggio e ristorazione; servizi turistici	4.300	35,7	60,8	3,5
Servizi di trasporto, logistica e magazzino	800	19,4	72,0	8,6
Servizi informatici e delle telecomunicazioni	950	14,8	77,4	7,8
Servizi avanzati di supporto alle imprese	1.110	13,8	67,1	19,1
Servizi finanziari e assicurativi	490	12,2	84,6	-
Servizi operativi di supporto alle imprese e alle persone	1.660	22,7	66,6	10,7
Servizi alle persone	2.390	16,6	76,7	6,6
RIPARTIZIONE TERRITORIALE				
Toscana	102.420	18,0	77,8	4,1
ITALIA	1.362.000	17,8	77,2	5,0
CLASSE DIMENSIONALE				
1-9 dipendenti	21.550	18,2	76,6	5,3
10-49 dipendenti	4.670	29,7	62,5	7,8
50-249 dipendenti	1.120	19,3	71,9	8,8
250 dipendenti e oltre	740	18,0	75,0	7,0

* Le informazioni fanno riferimento alla data di realizzazione dell'indagine, dal 24 settembre all'8 ottobre 2020

** Non sono comprese le imprese che sono in fase di valutazione della chiusura delle attività.

Il segno (-) indica l'assenza di entrate nell'incrocio indicato, il segno (-) un valore statisticamente non significativo. I totali comprendono comunque i dati non esposti.

Valori assoluti arrotondati alle decine. I totali possono non coincidere con la somma dei singoli valori.

**Tavola 4 - Imprese che prevedono di proseguire l'attività a seguito dell'emergenza sanitaria COVID-19 e che prevedono problemi di liquidità nei prossimi sei mesi, per settore, ripartizione territoriale e classe dimensionale (quote % sulle imprese in attività)***

Firenze

	Imprese in attività (v.a.)**	Imprese senza problemi di liquidità*	Imprese con problemi di liquidità*
TOTALE	28.090	13.840 49,3	14.250 50,7
INDUSTRIA	9.670	49,5	50,5
Industrie alimentari, delle bevande e del tabacco	460	45,2	54,8
Industrie tessili, dell'abbigliamento e calzature	3.270	47,1	52,9
Industrie del legno e del mobile	330	29,6	70,4
Industrie della carta, cartotecnica e stampa	270	44,1	55,9
Industrie chimico-farmaceutiche, della plastica e della gomma	270	71,4	28,6
Industrie estrattive e della lavorazione dei minerali non metalliferi	220	58,4	41,6
Industrie metallurgiche e dei prodotti in metallo	850	48,3	51,7
Industrie meccaniche ed elettroniche	980	53,5	46,5
Altre industrie	360	54,6	45,4
Costruzioni	2.670	51,3	48,7
SERVIZI	18.420	49,2	50,8
Commercio	6.710	51,2	48,8
Servizi di alloggio e ristorazione; servizi turistici	4.300	43,2	56,8
Servizi di trasporto, logistica e magazzinaggio	800	50,5	49,5
Servizi informatici e delle telecomunicazioni	950	57,4	42,6
Servizi avanzati di supporto alle imprese	1.110	58,5	41,5
Servizi finanziari e assicurativi	490	63,3	36,7
Servizi operativi di supporto alle imprese e alle persone	1.660	44,7	55,3
Servizi alle persone	2.390	46,5	53,5
RIPARTIZIONE TERRITORIALE			
Toscana	102.420	49,7	50,3
ITALIA	1.362.000	51,4	48,6
CLASSE DIMENSIONALE			
1-9 dipendenti	21.550	47,9	52,1
10-49 dipendenti	4.670	51,9	48,1
50-249 dipendenti	1.120	58,5	41,5
250 dipendenti e oltre	740	60,0	40,0

* Le informazioni fanno riferimento alla data di realizzazione dell'indagine, dal 24 settembre all'8 ottobre 2020

** Non sono comprese le imprese che sono in fase di valutazione della chiusura delle attività.

Il segno (-) indica l'assenza di entrate nell'incrocio indicato o un valore statisticamente non significativo. I totali comprendono comunque i dati non esposti.

Valori assoluti arrotondati alle decine. I totali possono non coincidere con la somma dei singoli valori.

Fonte: Unioncamere - ANPAL, Sistema Informativo Excelsior, 2020

SEZIONE B

Presenza sui mercati esteri e investimenti digitali delle imprese post emergenza sanitaria Covid19

**Tavola 5 - Situazione a seguito dell'emergenza sanitaria COVID-19 e delle disposizioni normative di lockdown e tempi previsti per il recupero* secondo la presenza delle imprese sui mercati esteri (quote % sul totale imprese)**

Firenze

	Imprese totali	Imprese esportatrici	Imprese non esportatrici
SITUAZIONE DELL'IMPRESA			
Imprese in attività a regimi simili a quelli pre-emergenza	48,2	46,9	48,4
Imprese in attività a regime ridotto	49,1	50,3	48,9
Imprese con attività sospesa e/o per cui si valuta la chiusura	2,7	2,7	2,7
PERIODO DI RECUPERO PREVISTO			
Imprese ancora in fase di recupero:	84,6	81,9	85,1
<i>di cui, secondo il periodo di recupero previsto:</i>			
<i>(quote % su imprese ancora in fase di recupero)</i>			
<i>entro l'anno 2020</i>	13,5	11,9	13,8
<i>entro i primi 6 mesi del 2021</i>	31,7	33,5	31,3
<i>entro il secondo semestre 2021</i>	54,8	54,6	54,9

* Le informazioni fanno riferimento alla data di realizzazione dell'indagine, dal 24 settembre all'8 ottobre 2020

Il segno (--) indica l'assenza di entrate nell'incrocio indicato, il segno (-) un valore statisticamente non significativo. I totali comprendono comunque i dati non esposti.

Fonte: Unioncamere - ANPAL, Sistema Informativo Excelsior, 2020

**Tavola 6 - Situazione a seguito dell'emergenza sanitaria COVID-19 e delle disposizioni normative di lockdown e tempi previsti per il recupero* secondo il grado di coinvolgimento delle imprese nella trasformazione digitale (quote % sul totale imprese)**

Firenze

	Imprese totali	Imprese digitali ¹	Imprese in transizione digitale ¹	Imprese non digitali ¹
SITUAZIONE DELL'IMPRESA				
Imprese in attività a regimi simili a quelli pre-emergenza	48,2	52,5	48,2	47,0
Imprese in attività a regime ridotto	49,1	45,2	49,5	49,9
Imprese con attività sospesa e/o per cui si valuta la chiusura	2,7	2,3	2,3	3,0
PERIODO DI RECUPERO PREVISTO				
Imprese ancora in fase di recupero:	84,6	78,4	85,0	86,0
<i>di cui, secondo il periodo di recupero previsto:</i>				
<i>(quote % su imprese ancora in fase di recupero)</i>				
<i>entro l'anno 2020</i>	13,5	17,0	13,8	12,5
<i>entro i primi 6 mesi del 2021</i>	31,7	33,0	29,3	32,4
<i>entro il secondo semestre 2021</i>	54,8	50,0	56,9	55,1

1) Sono definite "digitali" quelle imprese che hanno adottato piani di investimenti integrati tra i diversi ambiti della trasformazione digitale. Sono definite "in transizione digitale" quelle imprese che hanno adottato piani di digitalizzazione in maniera non integrata tra i diversi ambiti. Sono definite "non digitali" quelle imprese che non hanno adottato piani di digitalizzazione.

* Le informazioni fanno riferimento alla data di realizzazione dell'indagine, dal 24 settembre all'8 ottobre 2020

Il segno (--) indica l'assenza di entrate nell'incrocio indicato, il segno (-) un valore statisticamente non significativo. I totali comprendono comunque i dati non esposti.

Fonte: Unioncamere - ANPAL, Sistema Informativo Excelsior, 2020