

Imprese e settori economici fiorentini nel 2011

un anno vissuto pericolosamente

Informazione Economica, Studi, Statistica e Prezzi

Silvio Calandi



Camera di Commercio
Firenze

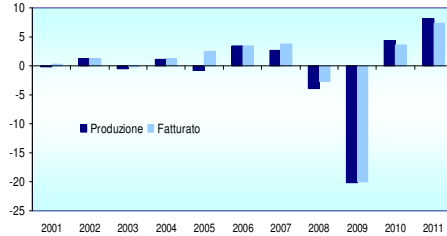
a) I SETTORI DI ATTIVITA'

b) LE IMPRESE FIORENTINE



MANIFATTURIERO – Bene, ma in decelerazione

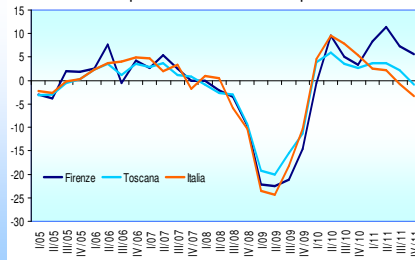
Andamento della produzione industriale e del fatturato
Variazioni annuali



L'industria manifatturiera fiorentina nel 2011 ha mantenuto un profilo sostenuto, con variazioni su fatturato e produzione che rappresentano i migliori risultati degli ultimi dieci anni

Ma il 2011 è stato anche un anno diviso in due parti: nella prima con un profilo crescente, pur in presenza di rallentamenti a livello toscano e italiano, nella seconda con un'evidente frenata produttiva, con un allineamento al trend nazionale e regionale.

Andamento tendenziale della produzione industriale a Firenze, Toscana e Italia
Var. % rispetto allo stesso trimestre dell'anno precedente

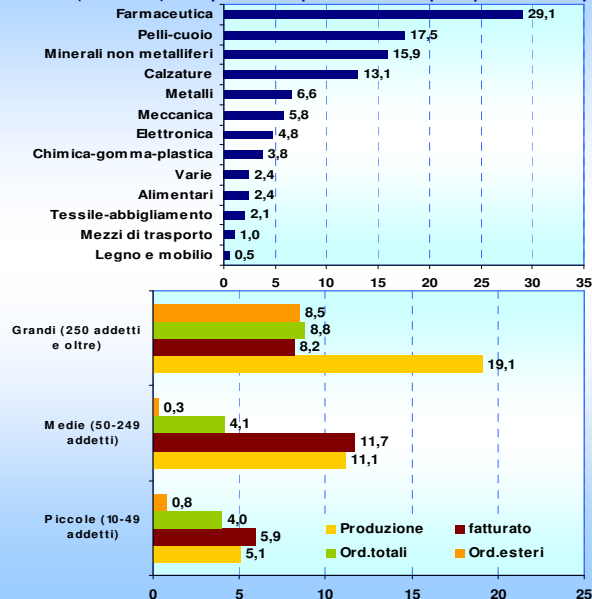


Fonte: Unioncamere Toscana-Confindustria Toscana



MANIFATTURIERO - Andamento per settori e dimensioni

Variazioni medie annue (anno 2011) della produzione per settore e dei principali indicatori per dimensione d'impresa

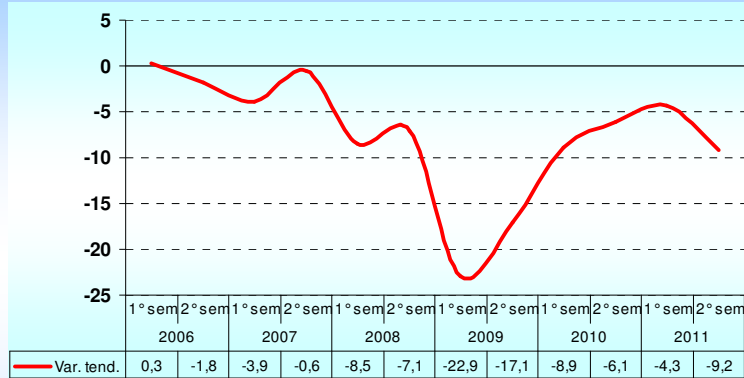


Fonte: Unioncamere Toscana-Confindustria Toscana



ARTIGIANATO - Andamento del fatturato

Variazioni tendenziali del fatturato delle imprese artigiane



Nel 2011 è continuata la fase recessiva dell'artigianato fiorentino, accentuando rispetto all'anno scorso l'arretramento che si avvicina a fine anno ai 10 punti percentuali; si allontanano, quindi, le prospettive di recupero del comparto.

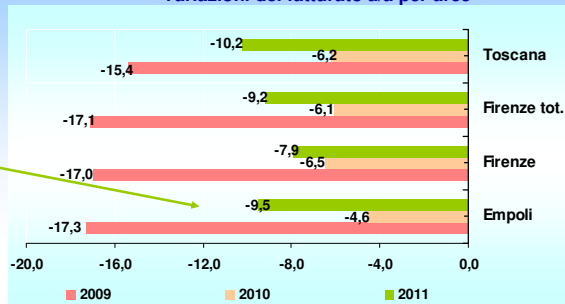


Fonte: Osservatorio Regionale Toscano sull'Artigianato



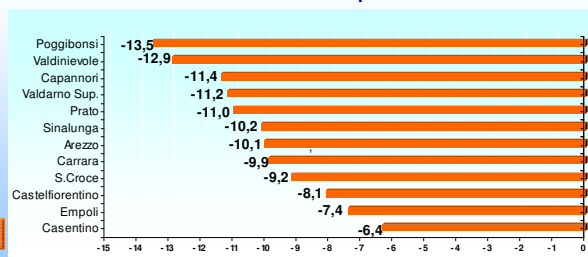
ARTIGIANATO - Andamento per aree e distretti

Variazioni del fatturato a/a per aree



Empoli quest'anno sostanzia perdite cospicue, risentendo della pessima performance dell'edilizia

Variazioni del fatturato per distretti



La lettura del dato di sintesi per distretto evidenzia un andamento meno negativo di quello generale.

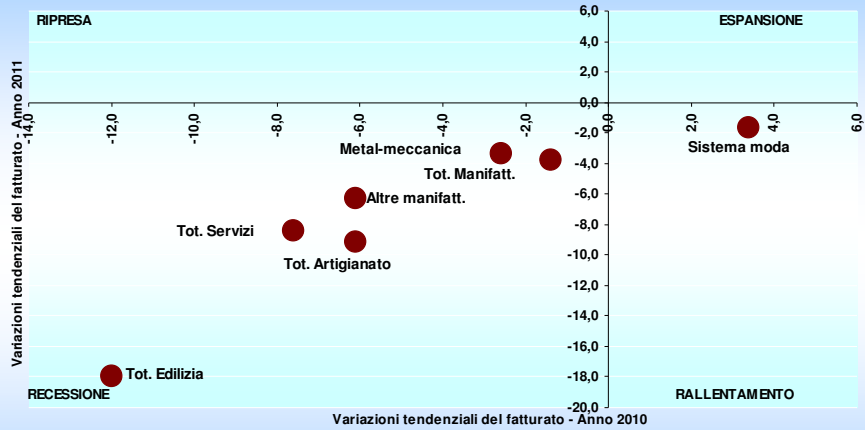


Fonte: Osservatorio Regionale Toscano sull'Artigianato



ARTIGIANATO - Giù edilizia e servizi

Quadrante delle variazioni di fatturato negli anni 2010 e 2011

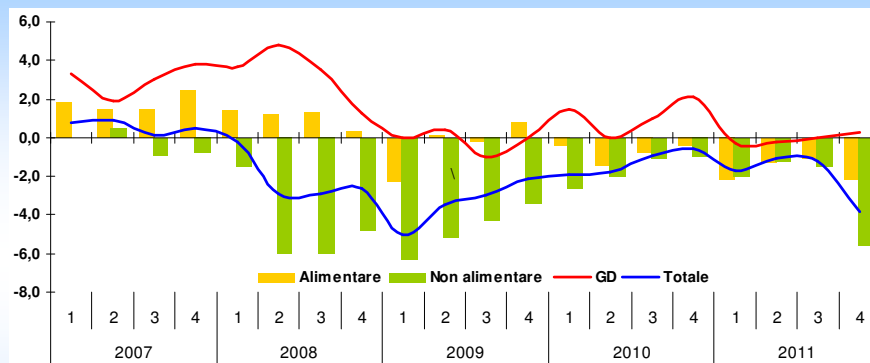


Fonte: Osservatorio Regionale Toscano sull'Artigianato



COMMERCIO - Un altro anno difficile

Variazioni tendenziali del fatturato delle imprese del commercio



Il settore del commercio al dettaglio è, insieme all'artigianato, quello che maggiormente ha subito gli effetti delle difficoltà economiche di questi anni. Dopo un lungo periodo di decelerazione, nel 2011 si è nuovamente accentuato il margine di perdita.

Fonte: Osservatorio Regionale sul Commercio - Unioncamere Toscana

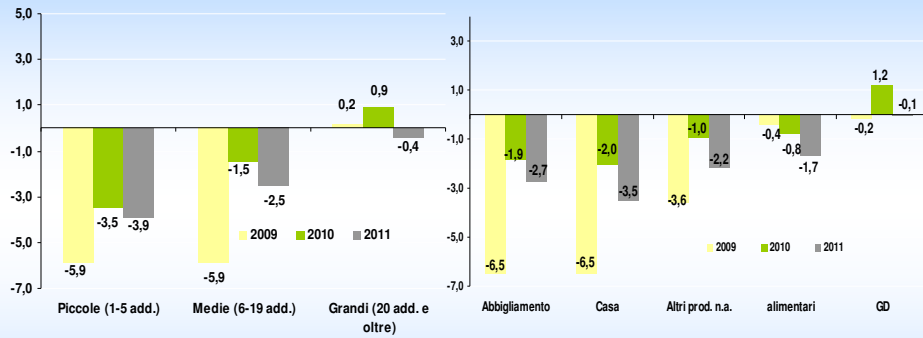


COMMERCIO - Dimensione e settori merceologici

Variazioni annue del fatturato

a) per dimensione d'impresa

b) per settore merceologico



In perdita tutti i tipi di imprese, in particolare quelle di piccola e media dimensione. Si riacutizzano le perdite per le imprese operanti nel settore abbigliamento e dei prodotti per la casa. Flette sensibilmente anche la vendita di prodotti alimentari.

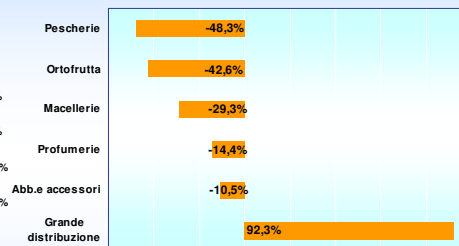
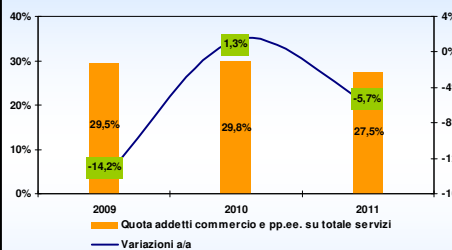
Fonte: Osservatorio Regionale sul Commercio - Unioncamere Toscana



COMMERCIO - Base operativa e quadro occupazionale

Andamento degli addetti tra il 2009 e il 2011

Var. % sedi attive del commercio – anni 2001/2011



Nell'ultimo anno la quota di addetti al commercio e ai pubblici esercizi ha subito un calo di circa due punti percentuali, derivante da un arretramento del numero di addetti del 5,7%.

Negli ultimi dieci anni si è poi assistito a un robusto processo di ristrutturazione delle attività, che ha 'avvantaggiato' la grande distribuzione a scapito delle attività specializzate, soprattutto nel ramo alimentare.

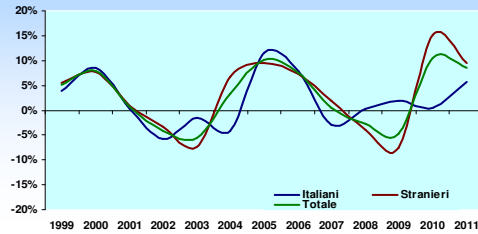


Fonte: Istat, RCFL, Infocamere



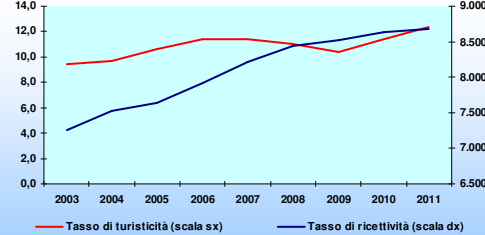
TURISMO - Nel 2011 presenze in crescita

Andamento delle presenze - anni 1998/2011



Dopo la forte ripresa del 2010, nel 2011 si registra un nuovo incremento delle presenze, sia pur su margini più contenuti. Superata la soglia dei 12 milioni di presenze.

Tassi di ricettività e turisticità in provincia di Firenze - 2003/2011



In rialzo negli ultimi due anni il tasso di turisticità (dato dal numero di presenze su totale residenti x 100.000), mentre il tasso di ricettività (ovvero il numero di posti letto ogni 100.000 abitanti) frena, sempre negli ultimi due anni, il proprio trend crescente.

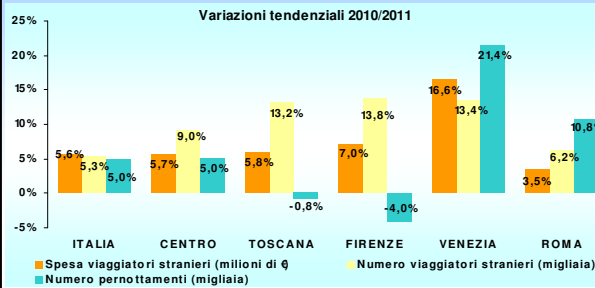


Fonte: Provincia di Firenze



TURISMO - Profilo del turismo internazionale

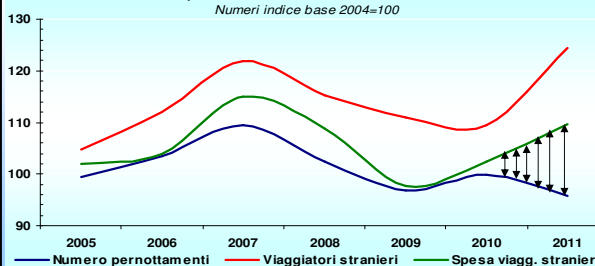
Variazioni tendenziali 2010/2011



Rispetto a Roma e Venezia, Firenze evidenzia un calo nel numero dei pernottamenti, rispetto al 2010, del 4%. Un divario che, riacutizzatosi a partire dal 2009, si è poi ampliato tra 2010 e 2011.

Principali indicatori sul turismo internazionale.

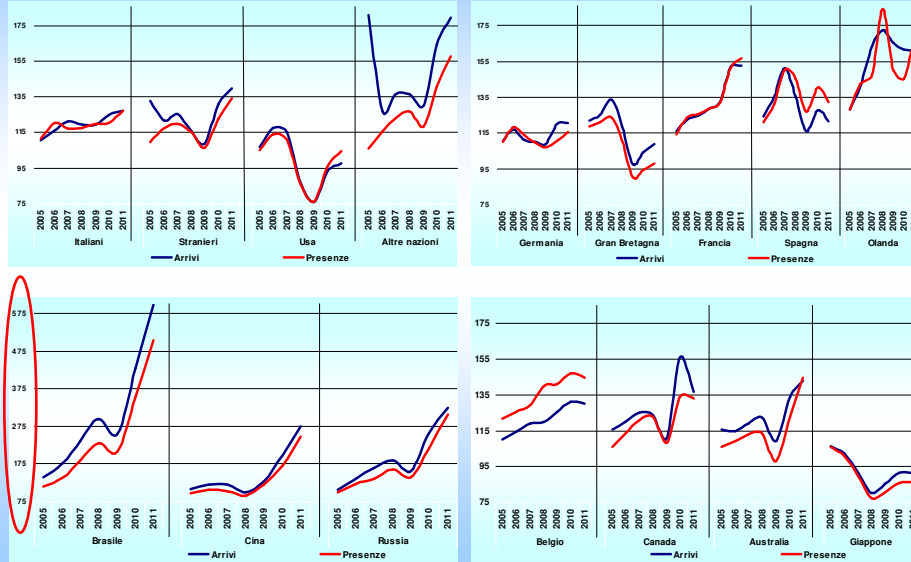
Numeri indice base 2004=100



Fonte: UIC-Banca d'Italia

TURISMO - Le nazionalità

Numeri indice in base 2005=100 (ricavati dai valori assoluti di arrivi e presenze)



AGRICOLTURA - Quadro generale, tra luci e ombre

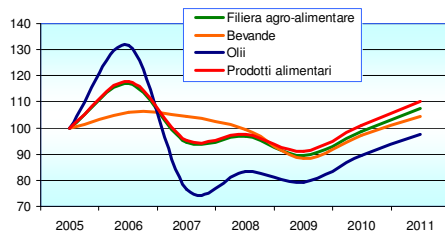
Indicatori principali

Indicatori	2009	2010	2011
(1) Valore aggiunto	-0,2	0,6	0,1
(2) Unità di lavoro	2,3	-0,04	-0,9
(3) Importazioni	-15,9	12,7	2,6
(4) Esportazioni	-11,6	6,8	9,8
(5) Occupati totali	26,6	15,6	-40,4
(6) Imprese attive	-5,8	-1,9	-1,4

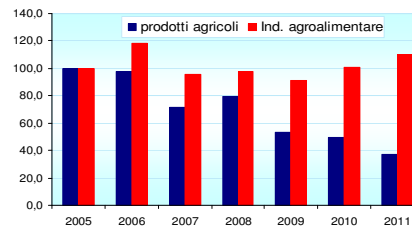
(1) (2): Centro Studi Prometeia;
 (3) (4) (5): Istat
 (6) Infocamere

Andamento delle esportazioni

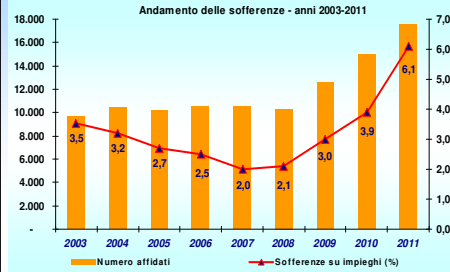
Andamento esportazioni filiera agroalimentare (2005=100)



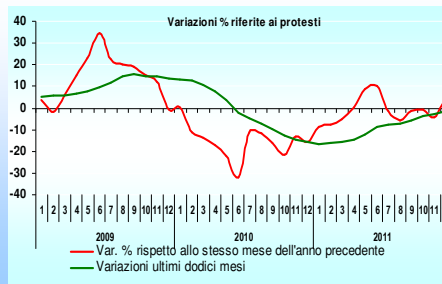
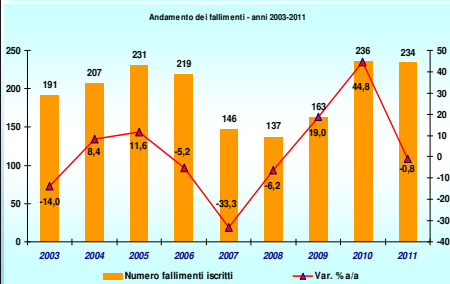
Export prodotti agricoli e industria agroalimentare (2005=100)



DISAGIO - Fallimenti, liquidazioni e protesti



I principali indicatori ci dicono che sono in aumento sia gli affidati, che il peso delle sofferenze sugli impieghi. I dati provenienti dai protesti iscritti presso il Registro Informatico tenuto dalla Camera di Commercio, evidenziano tanto il rientro dalle punte negative del biennio 2008-2009, quanto una stabilizzazione del loro numero; rimangono stabili i fallimenti, mantenendosi sui livelli elevati del 2010.



Fonte: Banca d'Italia, Infocamere, U.O. Protesti Cciaa Firenze

b) LE IMPRESE FIORENTINE

L'evoluzione per forma giuridica

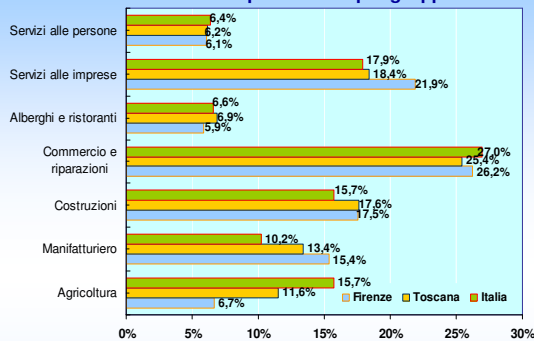
Natura giuridica	2011				comp. %	Tasso di crescita
	Registrate	Iscrizioni	Cessazioni	Saldo		
SOCIETA' DI CAPITALE	27.009	1.444	853	591	24,9%	2,2%
SOCIETA' DI PERSONE	24.801	793	989	-196	22,8%	-0,8%
IMPRESE INDIVIDUALI	53.927	4.892	4.158	734	49,6%	1,4%
ALTRE FORME	2.934	170	118	52	2,7%	1,8%
TOTALE	108.671	7.299	6.118	1.181	100,0%	1,08%

Valore della produzione	Firenze		Toscana		Italia	
	v.a.	comp. %	v.a.	comp. %	v.a.	comp. %
Val. prod. assente	7.528	27,9%	23.638	25,7%	431.573	31,1%
Val. prod. negativo	97	0,5%	405	0,6%	4.507	0,5%
fino a 250 m E.	10.059	51,6%	36.046	52,7%	504.811	52,9%
250 - 500 m E.	2.571	13,2%	8.976	13,1%	122.343	12,8%
500 m - 1 ml E.	2.506	12,9%	8.441	12,3%	112.495	11,8%
1 - 2,5 ml E.	2.216	11,4%	7.752	11,3%	106.872	11,2%
2,5 - 5 ml E.	957	4,9%	3.358	4,9%	48.375	5,1%
5 - 10 ml E.	556	2,9%	1.823	2,7%	26.866	2,8%
10 - 25 ml E.	336	1,7%	1.094	1,6%	17.086	1,8%
25 - 50 ml E.	96	0,5%	305	0,4%	5.697	0,6%
più di 50 ml E.	87	0,4%	236	0,3%	5.001	0,5%
Totale società di capitale	27.009	100,0%	92.074	100,0%	1.385.626	100,0%

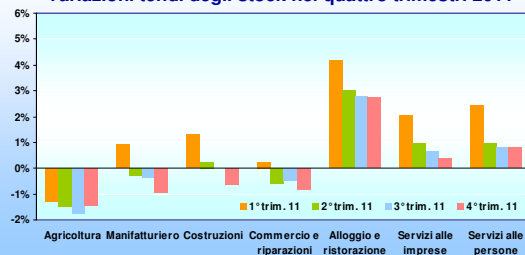
Fonte: Infocamere

L'evoluzione per settori economici

Distr. % delle imprese attive per gruppi di attività



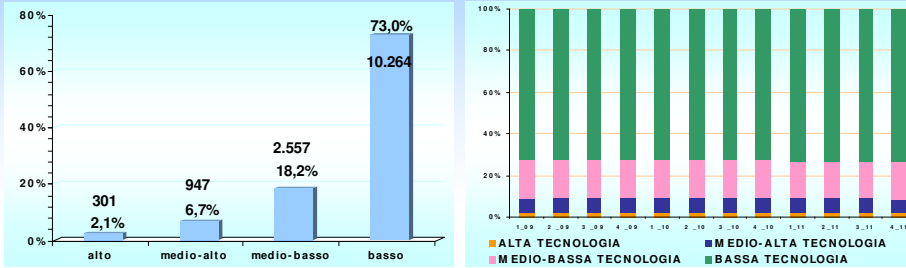
Variazioni tend. degli stock nei quattro trimestri 2011



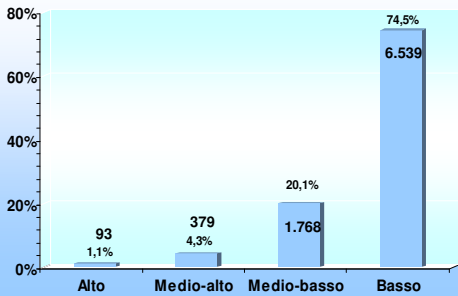
Fonte: Infocamere

Manifatturiero – Livelli tecnologici e destinazione dei beni

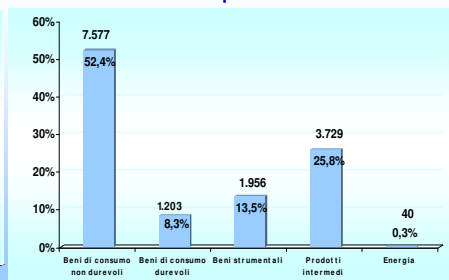
Sedi attive manifatturiere per livello tecnologico



Imprese artigiane manifatturiere per livello tecnologico



Sedi attive manifatturiere per destinazione dei beni

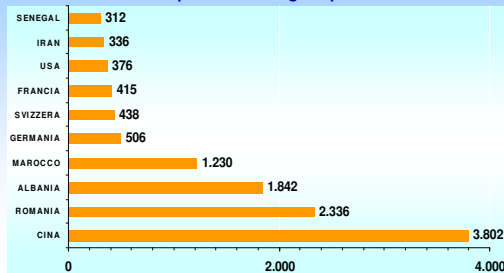


Le altre caratteristiche delle imprese e dell'imprenditoria

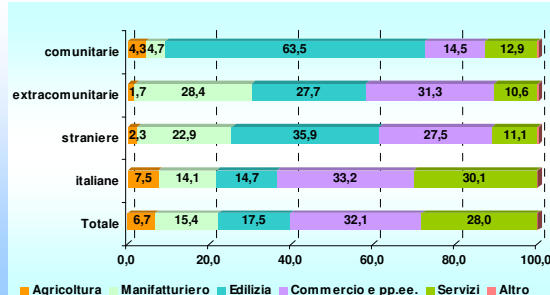
Distr. % delle imprese attive per tipo di impresa

Tipo d'impresa	v.a.	%
Imprese	57.887	61,6
Imprese femminili	16.560	17,6
Imprese femminili straniere	2.392	2,5
Imprese straniere	7.163	7,6
Imprese giovanili, femm., stran.	813	0,9
Imprese giovanili, femm.,	1.670	1,8
Imprese giovanili	4.664	5,0
Imprese giovanili straniere	2.880	3,1
Totale imprese femminili	21.435	22,8
Totale imprese giovanili	10.027	10,7
Totale imprese straniere	13.248	14,1
Totali	44.710	47,5

Le 10 nazionalità più diffuse tra gli imprenditori stranieri



Distr. % delle imprese attive per tipo di impresa e gruppo di attività

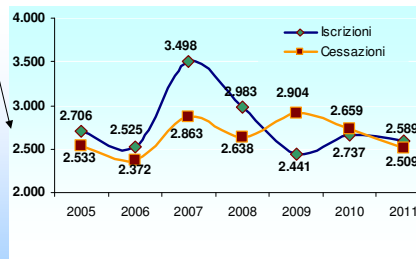
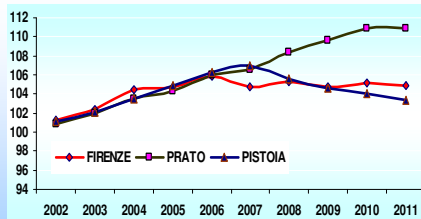
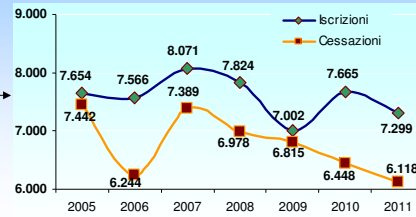


Fonte: Infocamere

Quadro generale: consistenze, iscrizioni e cessazioni

Totale Imprese					
Anno	Stock	Iscrizioni	Cessazioni	Saldo	Tasso di crescita
2005	108.555	7.654	7.442	212	0,20%
2006	109.811	7.566	6.244	1.322	1,22%
2007	108.535	8.071	7.389	682	0,62%
2008	109.130	7.824	6.978	846	0,78%
2009	108.535	7.002	6.815	187	0,17%
2010	109.041	7.665	6.448	1.217	1,12%
2011	108.671	7.299	6.118	1.181	1,08%

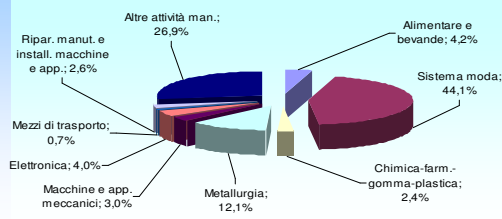
TOTALE IMPRESE ARTIGIANE					
ANNO	Stock	Iscrizioni	Cessazioni	Saldo	Tasso di crescita
2005	31.164	2.706	2.533	173	0,56%
2006	31.317	2.525	2.372	153	0,49%
2007	31.935	3.498	2.863	635	2,03%
2008	32.255	2.983	2.638	345	1,08%
2009	31.650	2.441	2.904	-463	-1,44%
2010	31.511	2.659	2.737	-78	-0,24%
2011	31.220	2.589	2.509	80	0,25%



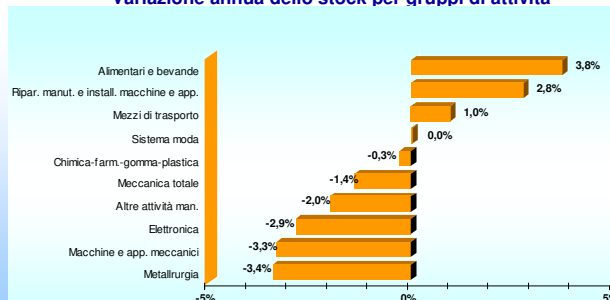
Fonte: Infocamere

L'andamento delle imprese del manifatturiero

Quote % delle imprese attive per gruppi di attività



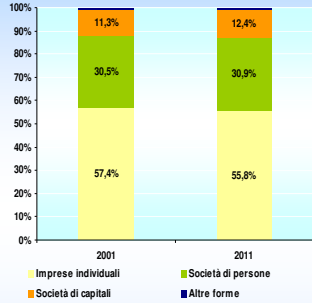
Variazione annua dello stock per gruppi di attività



Fonte: Infocamere

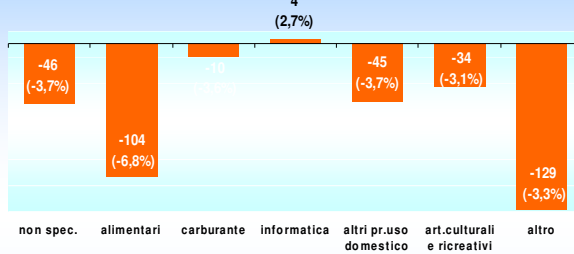
L'andamento delle imprese del commercio

Imprese attive nel commercio al dettaglio per forma giuridica

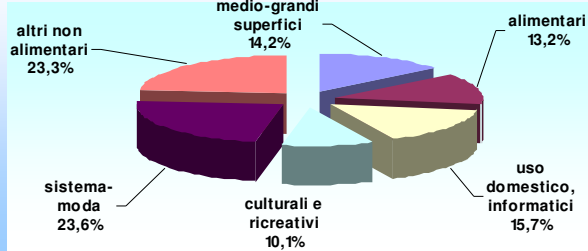


Dal 2001:
 Imprese individuali -6,8%
 Società di persone -6,4%
 Società di capitali +35,3%
 Altre forme -7,1%

Saldi (in valori assoluti e %) di natalità per il 2011



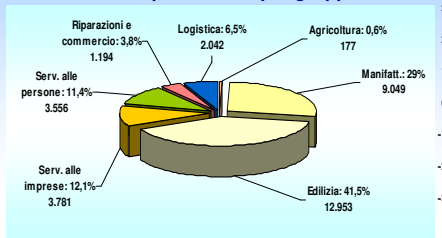
Distribuzione % delle localizzazioni attive nel commercio medio-grandi



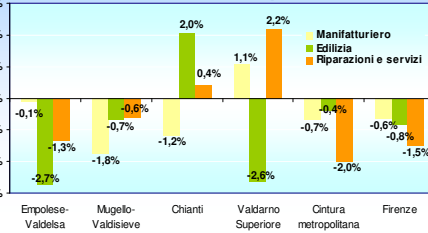
Fonte: Infocamere

L'andamento delle imprese artigiane

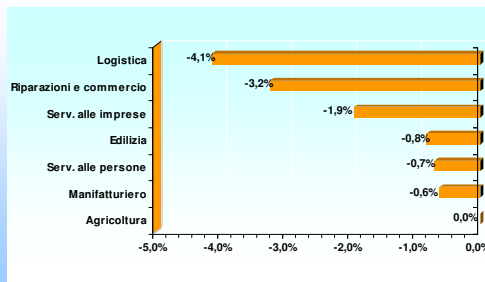
Distr. % delle imprese attive per gruppi di attività



Variazione annua dello stock per settore e area



Variazione annua dello stock per gruppi di attività



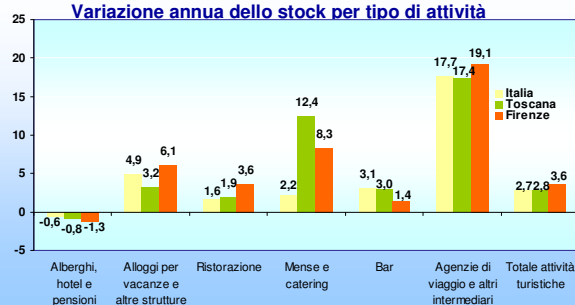
Fonte: Infocamere

L'andamento delle imprese del turismo

Distr. % delle imprese attive per tipo di attività

Sedi di imprese attive	2011			Quote % al 2011		
	Italia	Toscana	Firenze	Italia	Toscana	Firenze
Alberghi, hotel e pensioni	27.633	2.276	455	7,8	8,9	8,1
Alloggi per vacanze e altre strutture	15.013	2.494	662	4,0	9,4	11,0
Ristorazione	161.648	11.701	2.424	44,9	44,7	41,2
Mense e catering	2.861	217	65	0,8	0,8	1,1
Bar	141.764	8.541	1.928	38,8	32,3	33,5
Agenzie di viaggio e altri intermediari	15.093	1.176	355	3,6	3,9	5,2
Totale attività turistiche	364.012	26.405	5.889	100,0	100,0	100,0
Quota % su totale imprese attive	-	-	-	6,7%	7,0%	6,0%

Variazione annua dello stock per tipo di attività



Fonte: Infocamere

Grazie per l'attenzione

Per approfondimenti

CAMERA DI COMMERCIO DI FIRENZE – Informazione Economica, Studi, Statistica e Prezzi

www.fi.camcom.gov.it

statistica@fi.camcom.it; silvio.calandi@fi.camcom.it