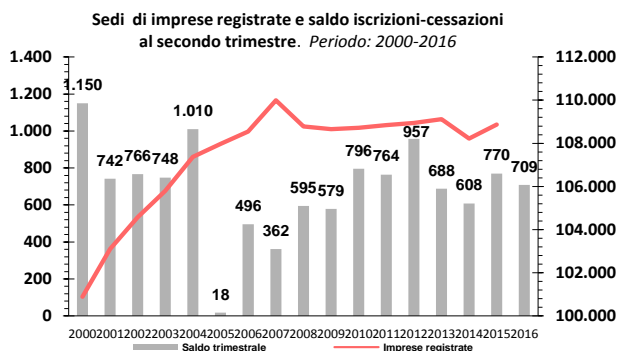
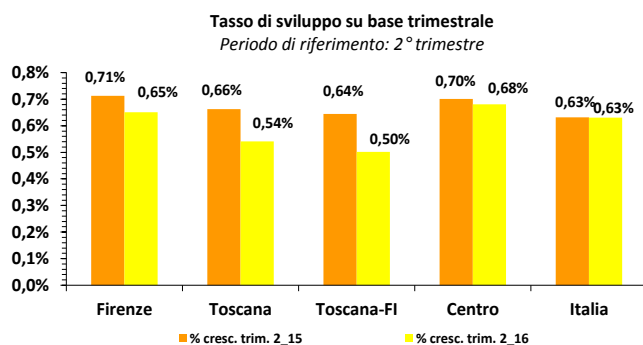


# DEMOGRAFIA IMPRENDITORIALE

## LE IMPRESE FIORENTINE AL 2° TRIMESTRE 2016

<b>Imprese registrate:</b> 109.669, di cui <ul style="list-style-type: none"> <li>Attive: 93.074</li> <li>Artigiane: 29.645</li> </ul>	<b>Turnover complessivo trimestrale:</b> 2.767 unità, di cui: <ul style="list-style-type: none"> <li>Iscrizioni: 1.738</li> <li>Cessazioni: 1.029</li> </ul>	<b>Localizzazioni:</b> 137.186 <ul style="list-style-type: none"> <li>di cui attive: 118.565</li> </ul>	<b>Start-Up innovative:</b> 138 <ul style="list-style-type: none"> <li>di cui operanti nei servizi: 114 (82,6%)</li> </ul>	<b>Srl semplificate:</b> 1.376 <ul style="list-style-type: none"> <li>di cui attive: 928</li> </ul>
--	---	--	--	--

*Alla svolta di metà anno, i numeri relativi alla demografia d'impresa sembrano dare un piccolo segnale confortante, evidenziando una crescita dello stock su alcuni dei principali aggregati: sedi di imprese registrate, sedi di imprese attive e localizzazioni attive. Viceversa, non si arresta il calo dell'imprenditoria artigiana, ancora in diminuzione a fine Giugno.*



A metà anno sono 109.669 le sedi di imprese registrate e 27.517 le unità locali presenti in provincia di Firenze, per un totale complessivo di 137.186 posizioni, dato quest'ultimo in crescita su base annua dello 0,9% (sedi: +0,7% e unità locali: +1,4%). Le sedi di imprese registrate recuperano quindi i livelli di fine 2015 annullando l'arretramento subito nel primo trimestre di quest'anno e potrebbero, nel caso di crescita ulteriore nei prossimi mesi, tornare a superare la soglia delle 110.000 unità; di queste, le sedi attive sono 93.074, in aumento su base annua dello 0,4%. Un tasso di crescita un po' più alto si rileva per le localizzazioni operative (gruppo che include, oltre alle sedi di imprese attive, anche le unità locali) che, attestandosi a 118.565, crescono in un anno dello 0,6%. Complessivamente, le sedi di imprese attive coprono l'84,9%, dato medio questo che risente però della specificità delle imprese individuali che – per la quasi totalità – sono attive (al netto delle imprese individuali, le posizioni attive pesano per il 73%); il restante 15,1% si ripartisce tra inattive (7,1%, gruppo che include soprattutto cooperative e società di capitale) e imprese in scioglimento e liquidazione (5,6% con punte del 36% per le cooperative e del 12% per le società di capitale). Le procedure concorsuali coinvolgono 2.133 imprese (2,1%)<sup>1</sup>.

Il movimento complessivo in entrata e in uscita (al netto delle cessazioni d'ufficio) ha coinvolto, nel secondo trimestre 2016, 2.767 imprese, ripartite tra 1.738 iscrizioni e 1.029 cessazioni (lievemente in aumento rispetto al secondo trimestre 2015). In questo modo il tasso di sviluppo trimestrale si è mantenuto in linea coi valori del periodo a +0,7%. Più ampiamente, negli ultimi dodici mesi il turnover ha

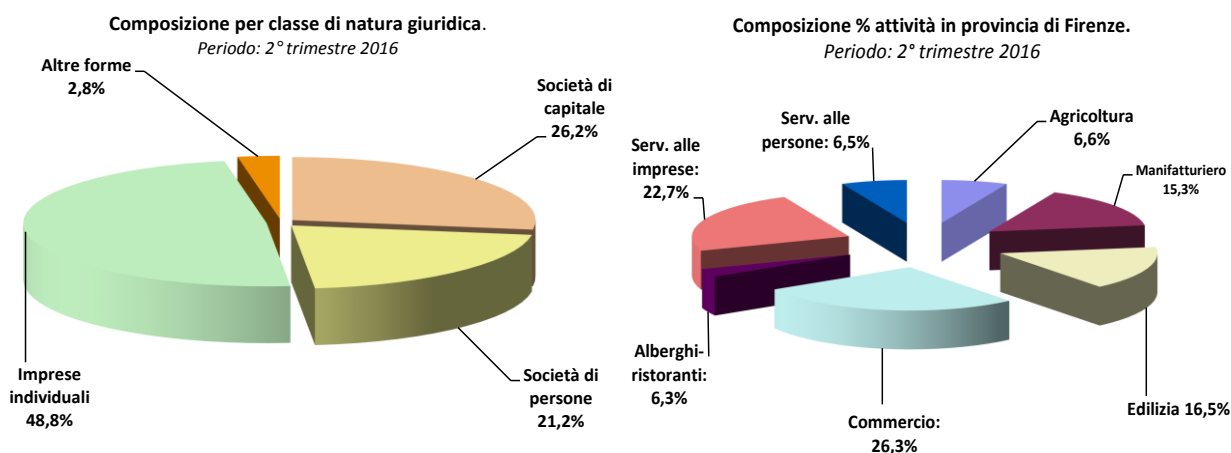
Redazione a cura di Silvio Calandi

<sup>1</sup> Nel secondo trimestre del 2016 sono state aperte 390 procedure. In particolare, sono state iscritte 314 pratiche per messa in scioglimento e liquidazione su base volontaria e 67 fallimenti; entrambi i valori denotano una crescita rispetto allo stesso periodo del 2015.

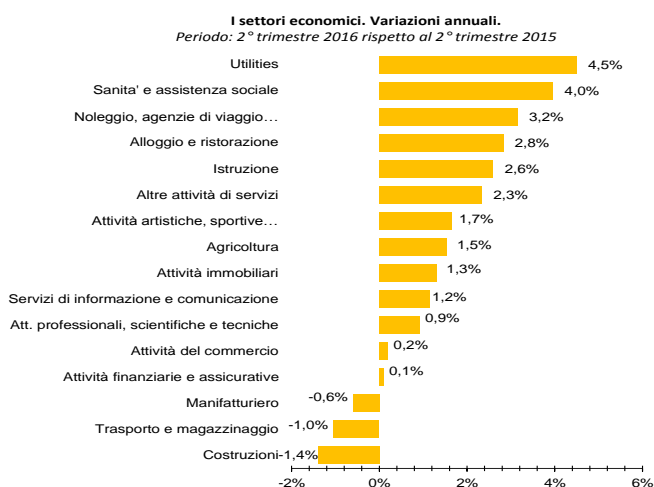
## DEMOGRAFIA IMPRENDITORIALE

coinvolto quasi 13.000 imprese, con un saldo positivo di 884 unità e un tasso di sviluppo (per il periodo Luglio 2015 – Giugno 2016) di 0,8p.p.

**Il saldo tra iscrizioni e cessazioni si chiude in positivo sia per le società, che per le imprese individuali e le altre forme.** Il confronto su base annua delle consistenze mostra un deciso incremento delle società di capitale (in larga parte a responsabilità limitata), che passano da 29.190 a 30.051, (+2,9%), cui si accompagna una tenuta delle imprese individuali (+0,3%) e un calo delle società di persone (-1%). All'interno delle società di capitale, prosegue la crescita delle srl nate sulla base delle norme semplificate introdotte a fine 2011; difatti, sono passate nell'ultimo anno da 901 a 1.376; sono 928 le unità attive e operano soprattutto nel settore sei servizi turistici e commerciali (36,5%) e degli altri servizi (30,5%). Di queste, il 23,8% sono imprese giovanili.



**L'analisi per settori porta alla luce una crescita diffusa in molte aree dei servizi: quelli rivolti alle imprese aumentano di 1,1p.p e quelli alle persone del 2,3%; in decisa crescita il numero di imprese attive nei servizi di alloggio e ristorazione (2,8%), stabili le attività commerciali (+0,2%); registrano flessioni l'edilizia (-1,4%) e, in misura minore, il manifatturiero (0,6%). In crescita l'agricoltura (+1,4%).**



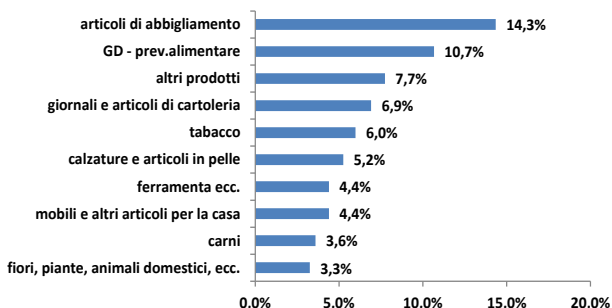
nell'ultimo anno un incremento della quota di imprese a basso e medio basso contenuto tecnologico, il cui peso è adesso, rispettivamente, del 74,4 e del 17,4%. Nell'arco di sei anni (prendendo a riferimento fine Giugno 2009), le imprese a bassa tecnologia sono passate dal 72,3 al 74,4%, erodendo quote alle

## DEMOGRAFIA IMPRENDITORIALE

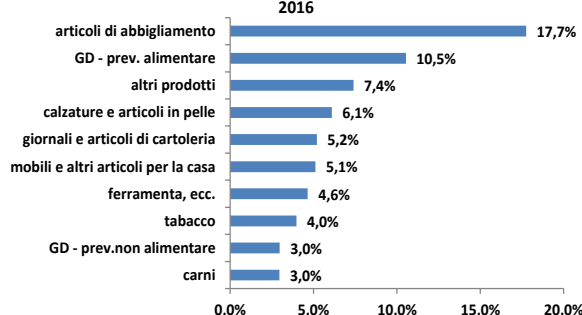
imprese a media (da 18,8 a 17,4%) e medio alta tecnologia (da 6,8 a 6,2%). Stabili le imprese ad alta tecnologia (2,1%).

All'interno del commercio al dettaglio, al netto degli ambulanti e delle imprese che vendono tramite altri canali, nella distribuzione in sede fissa si nota una certa stazionarietà, tanto tra le sedi (8.823, -0,8% rispetto a Giugno 2015), quanto tra le localizzazioni (14.134, +0,1%), all'interno delle quali il peso delle unità locali è massiccio (38%).

Le principali specializzazioni merceologiche delle imprese del commercio al dettaglio. Provincia di Firenze: 2° trim. 2016



Le principali specializzazioni merceologiche delle localizzazioni attive del commercio al dettaglio. Provincia di Firenze: 2° trim. 2016



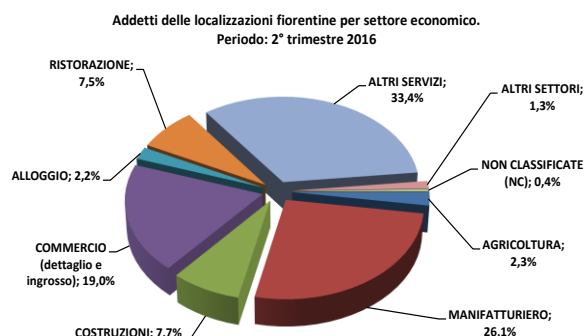
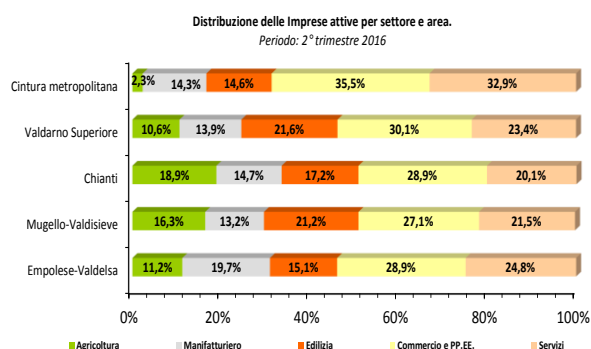
Il confronto tra sedi e localizzazioni rispetto alle prime 10 'specializzazioni merceologiche' fa emergere alcuni aspetti: gli esercizi specializzati in calzature e articoli aumentano il proprio peso tra le localizzazioni (questa attività attrae quindi sia imprese non localizzate principalmente in provincia, che imprese del territorio che intendono ampliare la propria rete di vendita); lo stesso si rileva per gli esercizi specializzati nei prodotti per la casa, l'illuminazione e i mobili e per la media-grande distribuzione del settore non alimentare. Viceversa si confermano stabili le quote degli esercizi di abbigliamento e della grande distribuzione specializzata nel settore alimentare. Tra gli esercizi di vicinato del ramo alimentare, solo le carni riescono a conquistarsi un posto tra le prime 10 voci.

In crescita le unità locali, la cui dinamica appare più fluida e meno 'ingessata' rispetto all'apertura e chiusura di imprese come soggetti giuridici. In virtù di questo aspetto, a fronte di una crescita delle sedi operative di 4 decimi di punto su base annua, si registra un incremento complessivo delle unità locali dell'1,2%, con una punta di 3,2p.p. di quelle riconducibili a imprese non fiorentine. Anche il dato nazionale fotografa questo aspetto, con una crescita delle ul di imprese con sede nello stesso territorio di 1,5p.p. e di quelle fuori provincia di 2,5p.p.

Provincia di Firenze	Sede	U.L. di imprese con sede in provincia di Firenze	U.L. di imprese con sede fuori provincia	Totale ul	Totale localizzazioni					
valori assoluti	93.074	16.511	8.980	25.491	118.565					
variazione tendenziale	0,4%	0,2%	3,2%	1,2%	0,6%					
	78,5%			13,9%	7,6%					
0%	10%	20%	30%	40%	50%	60%	70%	80%	90%	100%
	■ Sede		■ Ul di imprese fiorentine		■ Ul di imprese non fiorentine					

# DEMOGRAFIA IMPRENDITORIALE

Le imprese fiorentine occupano 390.000 addetti; sono 352.000 quelli riconducibili direttamente a sedi di imprese e unità locali operative in provincia di Firenze. Secondo questa lettura, l'82,4% dell'occupazione sul territorio è riconducibile a imprese fiorentine, attraverso le proprie sedi e unità locali. In particolare, i 352.151 addetti (dipendenti e indipendenti) attribuiti alle localizzazioni, si distribuiscono soprattutto tra industria (manifatturiero: 26,1% e costruzioni: 7,7%) e servizi (tra i quali commercio: 19%, alloggio e ristorazione: 9,7%, terziario: 34,7%). L'agricoltura detiene una quota del 2,3%.



Invariata la distribuzione all'interno dei sistemi economici locali. Nell'arco dell'ultimo trimestre non si sono registrati mutamenti significativi nella geografia delle imprese fiorentine; il 62,3% ha la propria sede nell'area urbana fiorentina e il 18,6% nell'area urbana empolese. Rispetto ai dati del secondo trimestre 2015, proprio l'area urbana fiorentina è l'unica che cresce (+0,9%), contribuendo così in maniera determinante alla crescita complessiva dello 0,4%.

Andamenti differenziati per le imprenditorie di 'genere': le imprese attive a conduzione straniera e le imprese femminili aumentano la propria consistenza numerica, rispettivamente del 2,1% e dell'1,2%; in calo, invece di 2p.p. l'imprenditoria giovanile (under 35).

Settore di attività	Imprese straniere		Imprese giovanili		Imprese femminili		Totale imprese attive	
	2° trim. 2015	2° trim. 2016	2° trim. 2015	2° trim. 2016	2° trim. 2015	2° trim. 2016	2° trim. 2015	2° trim. 2016
A Agricoltura, silvicoltura pesca	351	368	344	415	1.826	1.824	6.006	6.099
B Estrazione di minerali da cave e miniere	2	2	1	1	3	2	32	28
C Attività manifatturiere	3.489	3.575	1.072	996	3.449	3.433	14.245	14.160
D Fornitura di energia elettrica, gas, vapore...	2	2	7	7	6	8	88	97
E Fornitura di acqua; reti fognarie...	16	15	6	6	12	12	134	135
F Costruzioni	4.512	4.566	1.847	1.635	648	652	14.882	14.671
G Commercio all'ingrosso e al dettaglio; riparazione...	3.717	3.998	2.273	2.274	5.536	5.609	24.360	24.409
H Trasporto e magazzinaggio	235	236	158	162	231	238	2.783	2.754
I Attività dei servizi alloggio e ristorazione	755	820	713	752	1.669	1.728	6.004	6.174
J Servizi di informazione e comunicazione	153	152	212	208	512	519	2.408	2.436
K Attività finanziarie e assicurative	41	41	259	240	399	399	2.118	2.120
L Attività immobiliari	181	191	182	205	1.518	1.561	6.724	6.813
M Attività professionali, scientifiche e tecniche	199	215	250	246	717	719	3.591	3.624
N Noleggio, agenzie di viaggio, servizi di supporto alle	555	590	432	429	991	988	3.295	3.399
P Istruzione	22	19	19	17	124	131	461	473
Q Sanità e assistenza sociale	10	10	20	24	135	139	378	393
R Attività artistiche, sportive, di intrattenimento...	62	62	106	101	315	315	1.145	1.164
S Altre attività di servizi	367	415	390	401	1.885	1.941	3.928	4.020
X Imprese non classificate	11	12	2	5	12	13	99	103
<b>TOTALE</b>	<b>14.680</b>	<b>15.289</b>	<b>8.293</b>	<b>8.124</b>	<b>19.988</b>	<b>20.231</b>	<b>92.682</b>	<b>93.074</b>
Quote sui rispettivi totali	15,8	16,4	8,9	8,7	21,6	21,7	100,0	100,0

# DEMOGRAFIA IMPRENDITORIALE

## GLOSSARIO

**Apertura eventi e procedure:** Numero totale degli eventi d'apertura di procedure registrati nel periodo di riferimento sulle sedi d'impresa, a prescindere dallo stato finale della procedura (revocata, in corso o chiusa) e dello status dell'impresa nel periodo. Sono considerati tutti gli eventi con "data di iscrizione" compresa nel periodo, data che a partire dalla riforma del Diritto Fallimentare (in vigore dal 16/7/2006) coincide con la data effetto/decorrenza della procedura. Unità di analisi è l'apertura dell'evento e non l'impresa, pertanto può non esserci coincidenza tra il numero totale degli eventi e il numero totale delle imprese coinvolte.

**Impresa femminile:** imprese partecipate in prevalenza da donne. Il grado di partecipazione di genere è desunto dalla natura giuridica dell'impresa, dall'eventuale quota di capitale sociale detenuta da ciascun socio donna e dalla percentuale di donne presenti tra gli amministratori o titolari o soci dell'impresa. In generale si considerano femminili le imprese la cui partecipazione di donne risulta complessivamente superiore al 50% mediando le composizioni di quote di partecipazione e di cariche amministrative detenute da donne.

**Impresa giovanile:** imprese in cui il controllo e la proprietà appartengono in prevalenza a persone di età inferiore ai 35 anni.

**Impresa straniera:** imprese in cui il controllo e la proprietà appartengono in prevalenza a persone non nate in Italia.

**Localizzazione:** luogo dove è ubicata l'impresa; comprende la sede legale (o sede d'impresa) e le unità locali;

**Sede di impresa:** impresa con sede legale nel territorio di riferimento; tutte le imprese non cessate sono registrate; di queste, alcune sono attive, ossia hanno comunicato l'inizio dell'attività al Registro delle Imprese;

**Tasso di natalità:** rapporto tra iscrizioni del periodo e stock delle imprese registrate (salvo diversa indicazione) a inizio periodo;

**Tasso di mortalità:** rapporto tra cessazioni del periodo e stock delle imprese registrate (salvo diversa indicazione) a inizio periodo;

**Tasso di sviluppo:** rapporto tra il saldo tra iscrizioni e cessazioni del periodo e stock delle imprese registrate (salvo diversa indicazione) a inizio periodo;

**Titoli d'impresa:** cariche e qualifiche (soci e soci di capitale) possedute dalle persone, siano fisiche o giuridiche, relative alle imprese registrate o attive, in modo da evidenziarne il numero di titoli complessivamente posseduti, tenuto conto che ciascuno può essere titolare di più cariche/qualifiche all'interno dei diversi tipi di imprese.

**Variazione tendenziale:** variazione rispetto allo stesso periodo dell'anno precedente;

**Variazione congiunturale:** variazione rispetto al periodo precedente a quello di riferimento;

# DEMOGRAFIA IMPRENDITORIALE

## APPENDICE STATISTICA

Periodo di riferimento	Valori assoluti					Distribuzione per natura giuridica (valori assoluti e quote %)						
	Imprese registrate	Imprese attive	Loc.ni operative	Imprese artigiane	Società di capitali	Società di persone	Imprese individuali	Altre forme	Società di capitali	Società di persone	Imprese individuali	Altre forme
<b>2012</b>												
I trim.	108.007	93.339	118.085	30.824	27.012	24.629	53.418	2.948	25,0	22,8	49,5	2,7
II trim.	108.943	94.068	119.043	31.129	27.240	24.638	54.082	2.978	25,0	22,6	49,6	2,7
III trim.	109.215	94.096	119.068	31.010	27.394	24.632	54.185	2.992	25,1	22,6	49,6	2,7
IV trim.	109.222	93.974	118.930	30.942	27.475	24.568	54.181	2.990	25,2	22,5	49,6	2,7
<b>2013</b>												
I trim.	108.497	93.076	117.932	30.526	27.502	24.412	53.587	2.981	25,3	22,5	49,4	2,7
II trim.	109.124	93.502	118.421	30.579	27.750	24.417	53.909	3.048	25,4	22,4	49,4	2,8
III trim.	109.454	93.677	118.645	30.615	27.899	24.374	54.067	3.025	25,5	22,3	49,4	2,8
IV trim.	109.007	93.320	118.569	30.479	27.992	24.153	53.886	3.046	25,7	22,2	49,4	2,8
<b>2014</b>												
I trim.	108.359	92.465	117.331	29.967	28.101	23.817	53.123	3.067	25,9	22,0	49,0	2,8
II trim.	108.219	92.392	117.443	29.984	28.376	23.775	53.035	3.033	26,2	22,0	49,0	2,8
III trim.	108.354	92.370	117.482	29.906	28.595	23.694	53.011	3.054	26,4	21,9	48,9	2,8
IV trim.	108.391	92.248	117.315	29.898	28.765	23.478	53.084	3.064	26,5	21,7	49,0	2,8
<b>2015</b>												
I trim.	108.115	92.049	117.031	29.759	28.865	23.302	52.900	3.048	26,7	21,6	48,9	2,8
II trim.	108.871	92.682	117.868	29.863	29.190	23.320	53.292	3.069	26,8	21,4	48,9	2,8
III trim.	109.200	92.833	118.087	29.829	29.393	23.296	53.432	3.079	26,9	21,3	48,9	2,8
IV trim.	109.435	92.821	118.064	29.785	29.623	23.254	53.472	3.086	27,1	21,2	48,9	2,8
<b>2016</b>												
I trim.	108.959	92.559	117.860	29.567	29.725	23.068	53.122	3.044	27,3	21,2	48,8	2,8
II trim.	109.669	93.074	118.565	29.465	30.051	23.080	53.473	3.065	27,4	21,0	48,8	2,8

### Localizzazioni di imprese attive. Provincia di Firenze, Toscana e Italia – 2° trimestre 2016

Settore di attività economica	FIRENZE				TOSCANA	ITALIA
	valori assoluti	di cui unità locali (val.ass. e peso %)	Var. % annua	Valori assoluti		
A Agricoltura, silvicoltura pesca	6.727	628	9,3%	2,2%	43.673	779.026
B Estrazione di minerali da cave e miniere	76	48	63,2%	-6,6%	671	6.822
C Attività manifatturiere	17.755	3.595	20,2%	0,2%	58.601	630.847
D Fornitura di energia elettrica, gas, vapore e aria	219	122	55,7%	8,7%	1.261	27.499
E Fornitura di acqua; reti fognarie, attività di	295	160	54,2%	6,1%	1.629	19.094
F Costruzioni	16.469	1.798	10,9%	-1,2%	60.860	823.620
G Commercio all'ingrosso e al dettaglio;	33.025	8.616	26,1%	1,2%	121.878	1.802.447
H Trasporto e magazzinaggio	3.828	1.074	28,1%	-0,5%	13.297	207.301
I Attività dei servizi di alloggio e di ristorazione	8.953	2.779	31,0%	6,1%	37.865	492.074
J Servizi di informazione e comunicazione	3.215	779	24,2%	2,8%	9.638	150.566
K Attività finanziarie e assicurative	3.225	1.105	34,3%	0,0%	11.894	168.211
L Attività immobiliari	7.447	634	8,5%	1,8%	24.534	269.776
M Attività professionali, scientifiche e tecniche	4.702	1.078	22,9%	2,4%	13.791	229.028
N Noleggio, agenzie di viaggio, servizi di supporto	4.368	969	22,2%	4,5%	14.593	209.747
O Amministrazione pubblica e difesa;	2	0	0,0%	0,0%	7	104
P Istruzione	731	258	35,3%	2,7%	2.261	38.364
Q Sanità e assistenza sociale	746	353	47,3%	8,0%	2.625	56.655
R Attività artistiche, sportive, di intrattenimento e	1.519	355	23,4%	2,8%	6.610	83.756
S Altre attività di servizi	4.689	669	14,3%	3,4%	17.910	251.192
X Imprese non classificate	574	471	82,1%	-38,5%	1.402	25.702
<b>TOTALE</b>	<b>118.565</b>	<b>25.491</b>	<b>21,5%</b>	<b>1,3%</b>	<b>445.001</b>	<b>6.271.897</b>
Servizi alle imprese (H+J+K+L+M+N)	26.785	5.639	21,1%	1,9%	87.747	1.234.629
Servizi alle persone (P+Q+R+S)	7.685	1.635	21,3%	3,7%	29.406	429.967
Public utilities (D+E)	514	282	54,9%	7,2%	2.890	46.593

# DEMOGRAFIA IMPRENDITORIALE

## Quadro generale al 2° trimestre 2016

Anno	Imprese registrate	Iscrizioni	Cessazioni	Saldo trim.	Tasso di sviluppo trim.	Area territoriale	Iscrizioni 2° trimestre	Cancellazioni 2° trimestre	Saldo	Sedi registrate al 30 Giugno	% sviluppo trim. (2015 e 2016)
2005	107.976	2.058	2.040	18	0,02%	Firenze	1.738	1.029	709	109.669	0,71% 0,65%
2006	108.539	1.669	1.173	496	0,46%	Toscana	6.474	4.237	2.237	415.543	0,66% 0,54%
2007	109.993	2.216	1.854	362	0,33%	Toscana-Fi	4.736	3.208	1.528	305.874	0,64% 0,50%
2008	108.777	2.291	1.696	595	0,55%	Nord-Ovest	24.975	15.929	9.046	1.573.725	0,59% 0,58%
2009	108.655	1.710	1.131	579	0,53%	Nord-Est	16.592	11.036	5.556	1.166.191	0,53% 0,48%
2010	108.724	1.776	980	796	0,73%	Centro	21.649	12.686	8.963	1.324.023	0,70% 0,68%
2011	108.849	1.972	1.208	764	0,70%	Sud ed isole	35.278	20.762	14.516	2.006.106	0,68% 0,73%
2012	108.943	2.169	1.212	957	0,89%	Italia	98.494	60.413	38.081	6.070.045	0,63% 0,63%
2013	109.124	1.825	1.137	688	0,63%						
2014	108.219	1.588	980	608	0,56%						
2015	108.871	1.721	951	770	0,71%						
2016	109.669	1.738	1.029	709	0,65%						

## Imprese per status d'impresa

PROVINCIA DI FIRENZE	Imprese per status d'impresa a fine Giugno 2016					
	Attive	Sospese	Inattive	con procedure concorsuali	in scioglimento o liquidazione	TOTALE
SOCIETA' DI CAPITALE	21.200	25	3.592	1.614	3.620	30.051
SOCIETA' DI PERSONE	17.940	56	2.958	401	1.725	23.080
IMPRESE INDIVIDUALI	52.062	248	1.035	128	0	53.473
COOPERATIVE	926	2	99	174	678	1.879
CONSORZI	228	0	55	3	67	353
ALTRE FORME	718	1	41	13	60	833
<b>TOTALE</b>	<b>93.074</b>	<b>332</b>	<b>7.780</b>	<b>2.333</b>	<b>6.150</b>	<b>109.669</b>

## Provincia di Firenze: quadro di Iscrizioni e cessazioni nel periodo Luglio 2015 – Giugno 2016

Ramo di attività	Iscrizioni degli ultimi 4 trimestri	Cessazioni degli ultimi 4 trimestri	Imprese registrate	Tasso di natalità	Tasso di mortalità	Tasso di sviluppo
A Agricoltura, silvicoltura pesca	301	278	6.207	4,9%	4,5%	0,4%
B Estrazione di minerali da cave e miniere	0	2	38	0,0%	4,8%	-5,3%
C Attività manifatturiere	843	964	16.301	5,2%	5,9%	-0,7%
D Fornitura di energia elettrica, gas, vapore e aria condiz...	7	4	102	7,5%	4,3%	2,9%
E Fornitura di acqua; reti fognarie, attività di gestione d...	2	4	158	1,3%	2,6%	-1,3%
F Costruzioni	718	925	16.206	4,4%	5,7%	-1,3%
G Commercio all'ingrosso e al dettaglio; riparazione di aut...	1.335	1.715	27.077	5,0%	6,4%	-1,4%
H Trasporto e magazzinaggio	83	143	3.080	2,7%	4,6%	-1,9%
I Attività dei servizi di alloggio e di ristorazione	250	391	7.760	3,3%	5,2%	-1,8%
J Servizi di informazione e comunicazione	124	149	2.729	4,6%	5,5%	-0,9%
K Attività finanziarie e assicurative	121	145	2.258	5,4%	6,4%	-1,1%
L Attività immobiliari	126	209	7.874	1,6%	2,7%	-1,1%
M Attività professionali, scientifiche e tecniche	241	252	4.176	5,9%	6,1%	-0,3%
N Noleggio, agenzie di viaggio, servizi di supporto alle imp...	260	227	3.767	7,1%	6,2%	0,9%
O Amministrazione pubblica e difesa; assicurazione sociale...	0	0	3	0,0%	0,0%	0,0%
P Istruzione	20	17	530	3,9%	3,3%	0,6%
Q Sanità e assistenza sociale	10	21	444	2,3%	4,9%	-2,5%
R Attività artistiche, sportive, di intrattenimento e diver...	59	63	1.337	4,5%	4,8%	-0,3%
S Altre attività di servizi	205	224	4.210	5,0%	5,4%	-0,5%
X Imprese non classificate	2.225	313	5.412	41,3%	5,8%	35,3%
<b>TOTALE</b>	<b>6.930</b>	<b>6.046</b>	<b>109.669</b>	<b>6,4%</b>	<b>5,6%</b>	<b>0,8%</b>
<b>Servizi alle imprese</b>	<b>955</b>	<b>1.125</b>	<b>23.884</b>	<b>4,1%</b>	<b>4,8%</b>	<b>-0,7%</b>
<b>Servizi alle persone</b>	<b>294</b>	<b>325</b>	<b>6.521</b>	<b>4,6%</b>	<b>5,1%</b>	<b>-0,5%</b>

# DEMOGRAFIA IMPRENDITORIALE

Imprese attive per comuni, aree territoriali e gruppi di attività. Provincia di Firenze: 2° trimestre 2016

Comune	Agricoltura	Manifatturiero	Edilizia	Commercio e PP.EE.	Servizi	Totale	Peso %	Var. % annua
FI001 - BAGNO A RIPOLI	172	237	241	591	571	1.817	2,0%	2,7
FI002 - BARBERINO DI MUGELLO	116	96	236	247	195	894	1,0%	-1,4
FI003 - BARBERINO VAL D'ELSA	113	107	54	152	109	539	0,6%	-1,3
FI004 - BORGO SAN LORENZO	170	169	328	471	400	1.539	1,7%	1,2
FI005 - CALENZANO	74	536	229	602	461	1.912	2,1%	-1,4
FI006 - CAMPI BISENZIO	70	876	775	1.066	831	3.631	3,9%	1,1
FI008 - CAPRAIA E LIMITE	54	91	83	167	100	495	0,5%	-0,4
FI010 - CASTELFIORENTINO	170	280	362	501	413	1.737	1,9%	0,3
FI011 - CERRETO GUIDI	215	362	154	282	218	1.237	1,3%	-0,6
FI012 - CERTALDO	248	254	239	425	378	1.549	1,7%	0,0
FI013 - DICOMANO	65	48	114	97	82	409	0,4%	-3,1
FI014 - EMPOLI	225	837	725	1.584	1.556	4.947	5,3%	0,0
FI015 - FIESOLE	77	74	139	278	239	809	0,9%	0,2
<b>FI017 - FIRENZE</b>	<b>547</b>	<b>3.726</b>	<b>5.018</b>	<b>14.330</b>	<b>13.895</b>	<b>37.662</b>	<b>40,5%</b>	<b>1,1</b>
FI018 - FIRENZUOLA	186	68	69	133	70	541	0,6%	-0,7
FI019 - FUCECCHIO	154	617	309	726	587	2.400	2,6%	-0,5
FI020 - GAMBASSI TERME	149	89	75	103	103	521	0,6%	1,4
FI021 - GREVE IN CHIANTI	344	170	282	368	214	1.380	1,5%	-2,2
FI022 - IMPRUNETA	119	162	206	342	272	1.104	1,2%	-0,2
FI024 - LASTRA A SIGNA	128	311	344	466	391	1.643	1,8%	-1,7
FI025 - LONDA	32	19	33	42	26	152	0,2%	-0,7
FI026 - MARRADI	98	28	48	89	45	314	0,3%	-0,3
FI027 - MONTAIONE	87	38	50	133	76	384	0,4%	-1,5
FI028 - MONTELUPO FIORENTINO	45	218	199	349	289	1.106	1,2%	-1,3
FI030 - MONTESPERTOLI	291	215	218	335	247	1.309	1,4%	-0,9
FI031 - PALAZZUOLO SUL SENIO	56	13	20	36	9	134	0,1%	-1,5
FI032 - PELAGO	83	93	102	129	118	525	0,6%	-1,5
FI033 - PONTASSIEVE	153	226	297	417	417	1.516	1,6%	0,5
FI035 - REGGELLO	160	183	251	353	234	1.184	1,3%	-0,7
FI036 - RIGNANO SULL'ARNO	86	68	119	138	159	574	0,6%	0,2
FI037 - RUFINA	71	98	139	149	111	573	0,6%	-0,7
FI038 - SAN CASCIANO IN VAL DI PESA	296	159	287	437	327	1.508	1,6%	0,1
FI039 - SAN GODENZO	47	16	16	26	14	120	0,1%	-2,4
FI041 - SCANDICCI	153	888	766	1.201	1.156	4.182	4,5%	0,6
FI043 - SESTO FIORENTINO	73	1.161	544	1.578	1.119	4.488	4,8%	0,9
FI044 - SIGNA	40	484	428	442	409	1.810	1,9%	-0,4
FI045 - TAVARNELLE VAL DI PESA	148	195	104	262	166	879	0,9%	-0,7
FI046 - VAGLIA	24	16	72	77	63	254	0,3%	1,6
FI049 - VICCHIO	185	78	129	153	105	653	0,7%	0,0
FI050 - VINCI	301	410	197	393	331	1.635	1,8%	-1,6
<b>Totale Figline e Incisa Valdarno</b>	<b>154</b>	<b>275</b>	<b>447</b>	<b>650</b>	<b>493</b>	<b>2.027</b>	<b>2,2%</b>	<b>-0,1</b>
<b>Totale Scarperia e San Piero a Sieve</b>	<b>120</b>	<b>168</b>	<b>223</b>	<b>263</b>	<b>199</b>	<b>980</b>	<b>1,1%</b>	<b>1,6</b>
<b>AREE TERRITORIALI</b>								
<b>Empolese-Valdelsa</b>	<b>1.939</b>	<b>3.411</b>	<b>2.611</b>	<b>4.998</b>	<b>4.298</b>	<b>17.320</b>	<b>18,6%</b>	<b>-0,4</b>
Area Urbana Empolese	1.285	2.750	1.885	3.836	3.328	13.129	14,1%	-0,6
Bassa Valdelsa	654	661	726	1.162	970	4.191	4,5%	0,1
<b>Mugello-Val di Sieve</b>	<b>1.406</b>	<b>1.136</b>	<b>1.826</b>	<b>2.329</b>	<b>1.854</b>	<b>8.604</b>	<b>9,2%</b>	<b>0,0</b>
Mugello	955	636	1.125	1.469	1.086	5.309	5,7%	0,3
Val di Sieve	451	500	701	860	768	3.295	3,5%	-0,6
<b>Chianti</b>	<b>1.020</b>	<b>793</b>	<b>933</b>	<b>1.561</b>	<b>1.088</b>	<b>5.410</b>	<b>5,8%</b>	<b>-0,8</b>
Valdarno Superiore Nord	400	526	817	1.141	886	3.785	4,1%	-0,2
Area Urbana Fiorentina	1.334	8.293	8.484	20.554	19.072	57.954	62,3%	0,9
<b>TOTALE PROVINCIA DI FIRENZE</b>	<b>6.099</b>	<b>14.159</b>	<b>14.671</b>	<b>30.583</b>	<b>27.198</b>	<b>93.074</b>	<b>100,0%</b>	<b>0,4</b>

Per informazioni:

**UNITA' OPERATIVA STATISTICA E STUDI –**
**Tel. 055 29 81 213 – 214**
**mail: [statistica@fi.camcom.it](mailto:statistica@fi.camcom.it)**
**[www.fi.camcom.gov.it](http://www.fi.camcom.gov.it)**