

## NOTIZIE FLASH SULLA DEMOGRAFIA DELLE IMPRESE FIORENTINE

### Le imprese fiorentine al 2° trimestre 2015

#### QUADRO DI SINTESI

Imprese registrate: 108.871, di cui attive: 92.682 (al netto delle persone fisiche)  
Sedi e unità locali: 136.018 di cui riferibili a imprese attive: 117.868 (86,7%).

Variatione dello stock su base trimestrale: imprese registrate: +756; imprese attive: +633; sedi e unità locali attive: +837  
Iscrizioni: 1.721; Cessazioni: 951 (al netto delle cancellazioni d'ufficio); Saldo: 770.

Start-up innovative al 20/07/2015: 108 (41,5% delle start-up toscane), di cui 86 (79,6%) attive nel settore servizi (in particolare produzione software e ricerca scientifica e sviluppo);  
Srl di tipo semplificato (a capitale ridotto o semplificata): 901 (di cui attive: 577).

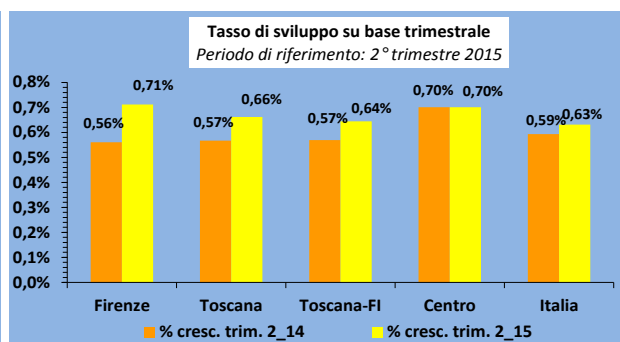
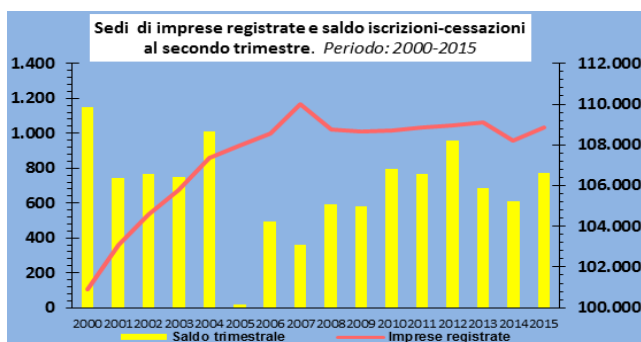
Imprese artigiane: 29.863 – iscrizioni: 542; cessazioni: 435 (al netto delle cancellazioni d'ufficio); saldo: 107.

Imprese femminili: 19.988 (21,6% sul totale delle attive); imprese giovanili: 8.293 (8,9%); imprese straniere: 14.680 (15,8%).

I dati riferiti a metà 2015<sup>1</sup> riflettono un'evidente influenza della componente stagionale, che si concretizza in una crescita generalizzata delle consistenze imprenditoriali (tanto su base tendenziale, quanto su base congiunturale) e in un risultato positivo del saldo tra iscrizioni e cessazioni, grazie a un recupero delle prime, dopo la battuta d'arresto del secondo trimestre 2014. Si ravvisa anche una lieve crescita per le imprese artigiane le quali, però, soffrono ancora un arretramento rispetto ai livelli di dodici mesi fa. Lo stesso trend si rileva anche per le localizzazioni artigiane.

Periodo di riferimento	Valori assoluti				
	Imprese registrate	Imprese attive	Loc.ni operative	Imprese artigiane	Loc.ni artigiane
<b>2014</b>					
Il trim.	108.219	92.392	117.443	29.984	33.332
<b>2015</b>					
Il trim.	108.871	92.682	117.868	29.863	33.154
var. % annua	0,6%	0,3%	0,4%	-0,4%	-0,5%
var. %trimestrale	0,7%	0,7%	0,7%	0,3%	1,0%

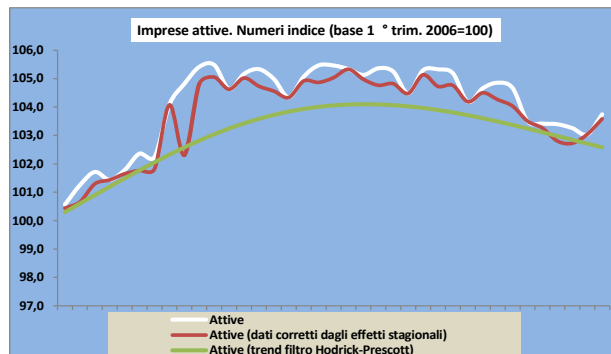
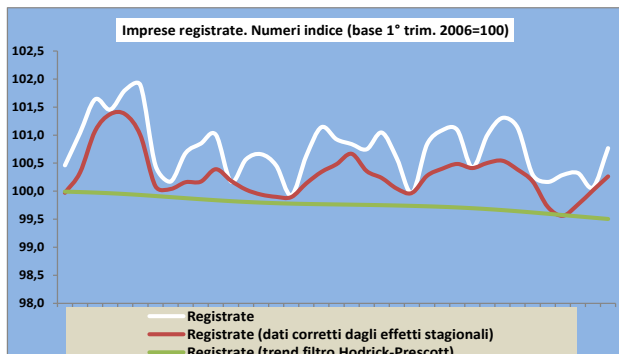
In pratica, quindi, una discreta tenuta dei saldi si è accompagnata a un'espansione della base imprenditoriale, che si allinea, così, ai valori rilevati in ambito regionale e nazionale.



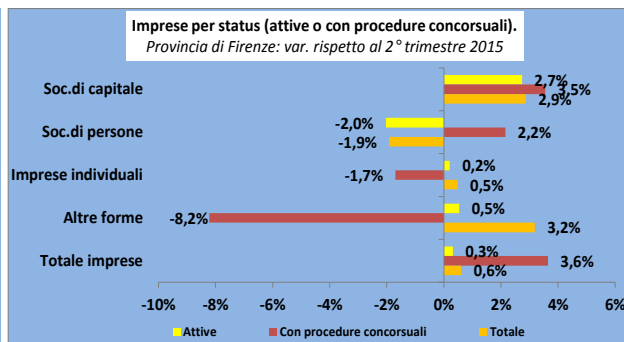
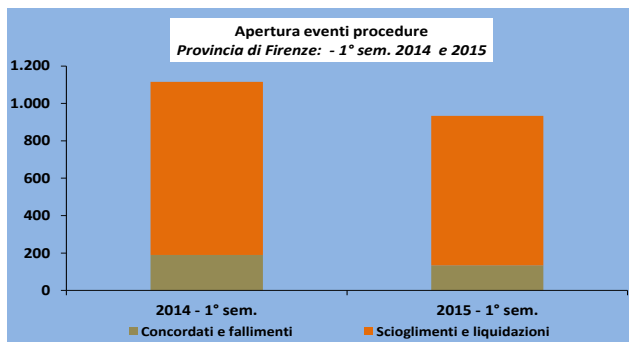
Rispetto ai dati trimestrali (con decorrenza dal primo trimestre 2006), la serie storica destagionalizzata relativa tanto alle imprese registrate, quanto alle imprese attive mostra un orientamento al recupero delle posizioni perdute nel corso degli ultimi trimestri; diversamente, gli andamenti derivati applicando il filtro Hodrick-Prescott sanciscono una linea cedente per le imprese registrate e una curvilinearità per le imprese attive che appaiono, nonostante l'ultimo trimestre, ancora inserite in percorso discendente.

<sup>1</sup> Redazione a cura di Silvio Calandi

## NOTIZIE FLASH SULLA DEMOGRAFIA DELLE IMPRESE FIORENTINE

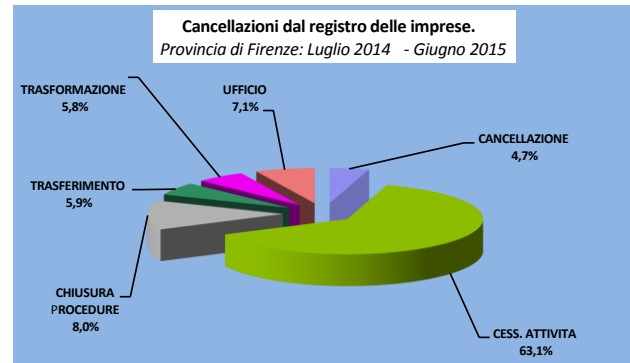
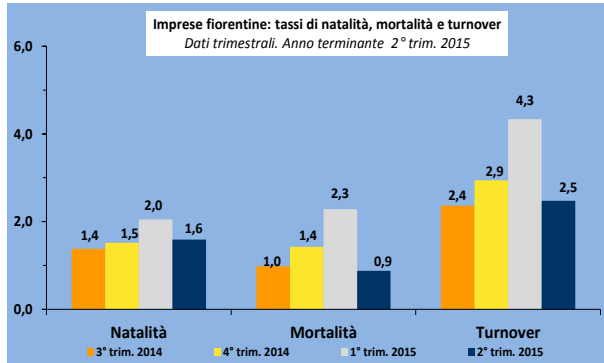


Desta attenzione il numero di imprese che attraversano una fase di procedura concorsuale: la loro consistenza numerica si è attestata a 2.275 (+3,6% rispetto al dato di Giugno 2014 per un'incidenza sul totale delle imprese registrate del 2,1%), con un incremento più elevato per le società di capitale (+3,5%, ma lo scorso anno l'incremento era stato di 7,5p.p.) e le società di persone (+2,2%). Nell'arco dei primi sei mesi del 2015 sono state aperte 983 procedure, (-12,9% rispetto ai primi sei mesi del 2014); si tratta di un dato che mostra un calo dei fallimenti e un'ulteriore diminuzione delle procedure concordatarie (peraltro già esigue). In calo anche i procedimenti di scioglimento e liquidazione su base volontaria; unica voce a incrementare quella residuale delle altre procedure. Nel loro insieme queste procedure hanno visto coinvolte imprese operanti nel commercio all'ingrosso o al dettaglio (32,7%) e nei servizi (24,7%). Relativamente alle aperture di procedure fallimentari nel primo semestre, da notare come la loro diminuzione abbia trovato giovamento dal consolidarsi delle posizioni edili (-60%, da 35 a 14 imprese) e di quelle legate ai servizi immobiliari (-42,9%, da 21 a 12); le imprese manifatturiere rappresentano il 17,1% (in acido di 21,6p.p. rispetto allo stesso periodo del 2014).



**Iscrizioni e cessazioni nell'ultimo anno** – Dopo (oramai consueto da 4 anni) difficile avvio di inizio anno, contrassegnato da un saldo negativo tra iscrizioni e cessazioni, nel secondo la dinamica tra entrate e uscite ha teso a stabilizzarsi, portandosi (al netto di 24 cessazioni d'ufficio) su un saldo positivo di 770 unità. Il dato cumulato degli ultimi quattro trimestri (da Luglio 2014 a Giugno 2015) di iscrizioni e cessazioni vede il tasso di sviluppo passare a +1% rispetto allo 0,8% del periodo Aprile 2014-Marzo 2015. Le cessazioni d'ufficio sono state in un anno 463 per un'incidenza complessiva che si è attestata al 7,1%. Nel periodo tra Aprile e Giugno, il turnover ha coinvolto il 2,5% delle imprese fiorentine ma, nell'arco dei quattro trimestri, la quota si è attestata al 12,1% (simile a quella dello scorso anno).

## NOTIZIE FLASH SULLA DEMOGRAFIA DELLE IMPRESE FIORENTINE



**Settori economici** – Come anticipato le imprese attive hanno incamerato in dodici mesi un incremento di tre decimi di punto, beneficiando di una migliore performance di diversi settori che hanno in parte mitigato le perdite degli scorsi trimestri sino a portarsi, in taluni casi, in territorio positivo; crescono molto gruppi più piccoli, ma non meno importanti, come utilities e servizi socio sanitari, ma incrementano la propria consistenza numerica anche settori più estesi e ramificati all'interno dell'economia locale come i servizi di alloggio e ristorazione (+3,3%), i servizi alle imprese (+1,2%) e i servizi alle persone (+2,1%). Tengono le attività immobiliari (+0,4%), commerciali (+0,3%) e manifatturiere (-0,1%). Si attenua il calo delle costruzioni (-1,8%), mentre permane ancora in difficoltà il comparto agricolo (-1,2%).

*Il comparto manifatturiero ha tenuto, attestandosi a 14.245 sedi attive; il dato sintetizza dinamiche differenti: crescono le industrie alimentari e delle bevande (+1,1%) e le attività del sistema moda (+0,6%, in assoluto con 6.500 imprese il comparto più esteso), all'interno del quale, però, il traino è esercitato esclusivamente dalle attività di pelletteria (+1,9%); flettono elettronica (-2,2%) e mezzi di trasporto (-3,2%), mentre incamera una crescita il gruppo di attività compreso tra "chimica-gomma-plastica". La riclassificazione delle imprese manifatturiere per impiego tecnologico nei processi di ideazione e produzione dei beni, nel confermare la predominanza di attività a basso (73,9%) e medio-basso (17,6%) contenuto tecnologico vede, su base annua, un recupero delle posizioni ascrivibili al gruppo dell'alta tecnologia (da 292 a 299 unità, +2,4%). Più sfumate, invece, appaiono le variazioni se si adotta la classificazione Eurostat, dove – in effetti – l'unica classe a evidenziare un movimento significativo è quella delle attività basate su economie di scala (-1%, comprende l'industria cartaria, parte dell'industria chimica, la metallurgia e dell'elettromeccanica). Rispetto, poi, alla ripartizione delle imprese manifatturiere per tipo di beni, l'andamento demografico sembra approssimare con una buona dose di coerenza le risultanze emergenti dalle indagini sui consumi; difatti le imprese produttrici di beni durevoli cedono 1,7p.p. rispetto al Giugno 2014, mentre tengono bene le imprese produttrici di beni strumentali (+1,5%); viceversa cala il numero di posizioni della classe dei prodotti intermedi (-1,3%), gruppo dove pesa col 20% il settore del legno.*

**Le dinamiche per natura giuridica** – Relativamente alle forme giuridiche il rapporto tra iscrizioni e cessazioni si chiude in positivo per tutti i gruppi di riferimento (sia pur con valori differenti). Il confronto temporale su base annua relativa agli stock evidenzia un deciso incremento delle imprese di capitale (in larghissima parte si tratta di forme di società a responsabilità limitata), che passano da 28.376 a 29.190, +2,9%), cui si accompagna una tenuta delle imprese individuali (+0,5%) e un calo delle società di persone (-1,9%). In sostanza, le società di capitale vedono avvicinarsi quota 27% sul totale delle imprese registrate.

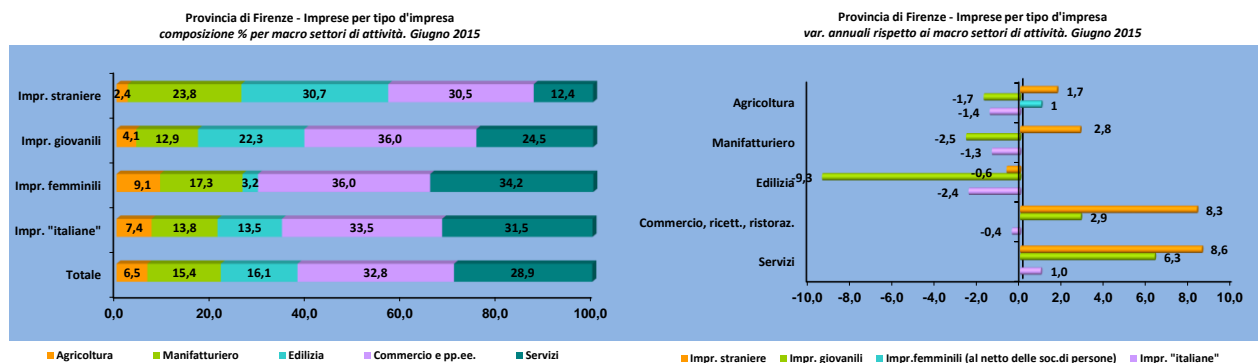
**Imprese per forma giuridica. Provincia di Firenze. Consistenze a Giugno 2014 e tassi annuali di sviluppo (sulla base dei flussi degli ultimi 4 trimestri).**

Natura giuridica	Reg.	Iscr.	tasso di natalità	Cess.	tasso di mortalità	Saldo	comp. %	tasso di sviluppo
SOCIETA' DI CAPITALE	29.190	1.690	5,9	923	3,2	767	26,8%	2,7%
SOCIETA' DI PERSONE	23.320	522	2,2	897	3,8	-375	21,4%	-1,6%
IMPRESE INDIVIDUALI	53.292	4.719	8,9	4.085	7,7	634	48,9%	1,2%
ALTRE FORME	3.069	163	5,3	130	4,3	33	2,8%	1,1%
<b>TOTALE</b>	<b>108.871</b>	<b>7.094</b>	<b>6,6</b>	<b>6.037</b>	<b>5,6</b>	<b>1.057</b>	<b>100,0%</b>	<b>1,0%</b>

## NOTIZIE FLASH SULLA DEMOGRAFIA DELLE IMPRESE FIORENTINE

Nel corso degli ultimi dodici mesi è proseguita, intensificandosi, la crescita delle società a responsabilità limitata semplificate o con capitale sociale inferiore a € 10.000, le quali sono passate dalle 504 di Giugno scorso alle 901 attuali; viceversa, risultano in calo quelle a socio unico (-5,8%, da 3.576 a 3.369), segno di un minore *appeal* di questa declinazione organizzativa rispetto al passato<sup>2</sup>.

**Altre caratteristiche delle imprese attive** – Negli ultimi dodici mesi hanno ripreso a crescere, dopo la battuta d’arresto dei trimestri scorsi, le imprese a prevalente conduzione straniera, che passano da 14.110. a 14.680, in virtù tanto della crescita di posizioni all’interno del manifatturiero e del commercio (che assieme raccolgono il 49% delle imprese straniere), quanto dalla tenuta delle costruzioni che, dal confronto con la consistenza di Giugno 2014, perdono 7 decimi di punto. Diversamente, non torna a crescere l’universo delle imprese under 35, che rimangono in pratica ancorate intorno alle 8.300 unità, compensando al proprio interno le ancora cospicue perdite sulle costruzioni e, in misura minore, sul manifatturiero, con una buona tenuta sui servizi. Crescono (+2%, da 19.603 a 19.988) le imprese femminili, superando così la quota del 22% sul corrispettivo totale delle imprese attive. Stazionarie, infine, le imprese a prevalente conduzione italiana.



**Titoli e cariche d’impresa** – Frena il calo del numero di persone con cariche in imprese attive (-0,3%, da 147.882 a 147.381); il calo ha toccato gli uomini (-0,7%), piuttosto che le donne (+0,5%), il cui peso, però, si ferma al 28,1%. Al netto della componente straniera, l’80% dei detentori di cariche sono toscani; le altre regioni non superano il 2%, ad esclusione di Sicilia (2,9) e Campania (3,2); tra i toscani, poi, i fiorentini sono ovviamente preponderanti (85%). Il numero di posizioni (cioè di cariche e/o qualifiche effettivamente ricoperti all’interno di imprese attive) ha subito un calo su base annua dell’1,7%, scendendo a quota 226.000. La composizione per appartenenza e diffusione dei titoli (riferiti a tutte le imprese attive) evidenzia una netta predominanza della componente maschile (68,8%) su quella femminile (26,9%); seguono col 5,4% le persone giuridiche; rispetto, infine, ad alcuni tipi di possessori (stranieri, italiani, giovani e donne) emerge come il peso degli stranieri sia inferiore al peso delle imprese, quello dei giovani si avvicina a quello delle imprese mentre quello delle donne e degli italiani è superiore; probabilmente, dietro questi ‘disallineamenti’ si cela il fenomeno delle cariche multiple ovvero è più ampia la quota (tra italiani e donne) di coloro che ricoprono più di una carica.

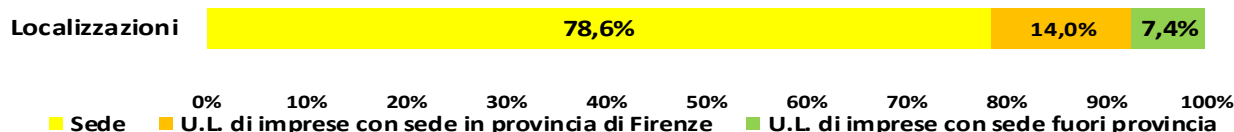
<sup>2</sup> Sui risvolti legati all’ampliamento delle deroghe al diritto societario, per quanto attiene al rapporto tra srl e pmi innovative, previste dal c.d. *Investment Compact* (Legge 24/03/2015, n.33 di conversione del Decreto Legge 24/01/2015, n. 3), si rimanda a G.D. Mosco “Le srl e il loro doppio” su [lavoce.info](http://lavoce.info) del 05/08/2015.

## NOTIZIE FLASH SULLA DEMOGRAFIA DELLE IMPRESE FIORENTINE

**Localizzazioni e addetti** – Stazionarie le localizzazioni attive in provincia di Firenze (117.868); lievemente più sostenuta la crescita del numero di unità locali appartenenti a imprese con sede fuori provincia (+0,8%). Secondo le elaborazioni Infocamere a fronte di circa 390.000 addetti (tra familiari e non) riconducibili alle imprese fiorentine, sono 337.000 coloro che lavorano sul territorio, vuoi presso la sede legale, vuoi presso un'unità locale; di questi, 59.000 sono appartenenti a imprese che non hanno sede in provincia di Firenze, ma che nel territorio hanno delocalizzato parte della propria attività. Da un punto di vista dimensionale, emerge un profilo diverso tra le sedi, da una parte, e le unità locali, dall'altra; nelle prime (complice forse anche una distorsione di natura amministrativa) solo il 5,7% registra un numero di addetti uguale o superiore a 10 unità, mentre nelle seconde il rapporto di composizione, pur evidenziando un'indiscutibile predominanza delle posizioni comprese tra 1 e 9 unità (83,5%), porta alla luce una maggiore densità di posizioni nella classe 10-49 addetti (10,7%) e nelle classi superiori (5,8%).

### Localizzazioni in provincia di Firenze – 2° trimestre 2015

Provincia di Firenze	Sede	U.L. di imprese con sede in provincia di Firenze	U.L. di imprese con sede fuori provincia	Totale unità locali	Totale localizzazioni
<b>valori assoluti</b>	<b>92.682</b>	<b>16.483</b>	<b>8.703</b>	<b>25.186</b>	<b>117.868</b>
<b>variazione tendenziale</b>	<b>0,3%</b>	<b>0,4%</b>	<b>0,8%</b>	<b>0,5%</b>	<b>0,4%</b>



## NOTIZIE FLASH SULLA DEMOGRAFIA DELLE IMPRESE FIORENTINE

# GLOSSARIO

**Apertura eventi e procedure:** Numero totale degli eventi d'apertura di procedure registrati nel periodo di riferimento sulle sedi d'impresa, a prescindere dallo stato finale della procedura (revocata, in corso o chiusa) e dello status dell'impresa nel periodo. Sono considerati tutti gli eventi con "data di iscrizione" compresa nel periodo, data che a partire dalla riforma del Diritto Fallimentare (in vigore dal 16/7/2006) coincide con la data effetto/decorrenza della procedura. Unità di analisi è l'apertura dell'evento e non l'impresa, pertanto può non esserci coincidenza tra il numero totale degli eventi e il numero totale delle imprese coinvolte.

**Impresa femminile:** imprese partecipate in prevalenza da donne. Il grado di partecipazione di genere è desunto dalla natura giuridica dell'impresa, dall'eventuale quota di capitale sociale detenuta da ciascun socio donna e dalla percentuale di donne presenti tra gli amministratori o titolari o soci dell'impresa. In generale si considerano femminili le imprese la cui partecipazione di donne risulta complessivamente superiore al 50% mediando le composizioni di quote di partecipazione e di cariche amministrative detenute da donne.

**Impresa giovanile:** imprese in cui il controllo e la proprietà appartengono in prevalenza a persone di età inferiore ai 35 anni.

**Impresa straniera:** imprese in cui il controllo e la proprietà appartengono in prevalenza a persone non nate in Italia.

**Localizzazione:** luogo dove è ubicata l'impresa; comprende la sede legale (o sede d'impresa) e le unità locali;

**Sede di impresa:** impresa con sede legale nel territorio di riferimento; tutte le imprese non cessate sono registrate; di queste, alcune sono attive, ossia hanno comunicato l'inizio dell'attività al Registro delle Imprese;

**Tasso di natalità:** rapporto tra iscrizioni del periodo e stock delle imprese registrate (salvo diversa indicazione) a inizio periodo;

**Tasso di mortalità:** rapporto tra cessazioni del periodo e stock delle imprese registrate (salvo diversa indicazione) a inizio periodo;

**Tasso di sviluppo:** rapporto tra il saldo tra iscrizioni e cessazioni del periodo e stock delle imprese registrate (salvo diversa indicazione) a inizio periodo;

**Titoli d'impresa:** cariche e qualifiche (soci e soci di capitale) possedute dalle persone, siano fisiche o giuridiche, relative alle imprese registrate o attive, in modo da evidenziarne il numero di titoli complessivamente posseduti, tenuto conto che ciascuno può essere titolare di più cariche/qualifiche all'interno dei diversi tipi di imprese.

**Variazione tendenziale:** variazione rispetto allo stesso periodo dell'anno precedente;

**Variazione congiunturale:** variazione rispetto al periodo precedente a quello di riferimento;

**NOTIZIE FLASH SULLA DEMOGRAFIA DELLE IMPRESE FIORENTINE**

# APPENDICE STATISTICA

Periodo di riferimento	Valori assoluti						Distribuzione per natura giuridica (valori assoluti e quote %)						
	Imprese registrate	Imprese attive	Loc.ni operative	Imprese artigiane	Loc.ni artigiane	Società di capitali	Società di persone	Imprese individuali	Altre forme	Società di capitali	Società di persone	Imprese individuali	Altre forme
<b>2012</b>													
I trim.	108.007	93.339	118.085	30.824	34.262	27.012	24.629	53.418	2.948	25,0	22,8	49,5	2,7
II trim.	108.943	94.068	119.043	31.129	34.608	27.240	24.638	54.082	2.978	25,0	22,6	49,6	2,7
III trim.	109.215	94.096	119.068	31.010	34.456	27.394	24.632	54.185	2.992	25,1	22,6	49,6	2,7
IV trim.	109.222	93.974	118.930	30.942	34.385	27.475	24.568	54.181	2.990	25,2	22,5	49,6	2,7
<b>2013</b>													
I trim.	108.497	93.076	117.932	30.526	33.928	27.502	24.412	53.587	2.981	25,3	22,5	49,4	2,7
II trim.	109.124	93.502	118.421	30.579	33.981	27.750	24.417	53.909	3.048	25,4	22,4	49,4	2,8
III trim.	109.454	93.677	118.645	30.615	34.018	27.899	24.374	54.067	3.025	25,5	22,3	49,4	2,8
IV trim.	109.007	93.320	118.569	30.479	33.897	27.992	24.153	53.886	3.046	25,7	22,2	49,4	2,8
<b>2014</b>													
I trim.	108.359	92.465	117.331	29.967	33.318	28.101	23.817	53.123	3.067	25,9	22,0	49,0	2,8
II trim.	108.219	92.392	117.443	29.984	33.332	28.376	23.775	53.035	3.033	26,2	22,0	49,0	2,8
III trim.	108.354	92.370	117.482	29.906	33.263	28.595	23.694	53.011	3.054	26,4	21,9	48,9	2,8
IV trim.	108.391	92.248	117.315	29.898	33.249	28.765	23.478	53.084	3.064	26,5	21,7	49,0	2,8
<b>2015</b>													
I trim.	108.115	92.049	117.031	29.759	32.810	28.865	23.302	52.900	3.048	26,7	21,6	48,9	2,8
II trim.	108.871	92.682	117.868	29.863	33.154	29.190	23.320	53.292	3.069	26,8	21,4	48,9	2,8

**Localizzazioni di imprese attive. Provincia di Firenze, Toscana e Italia – 2° trimestre 2015**

Settore di attività economica	FIRENZE				TOSCANA	ITALIA
	valori assoluti	di cui unità locali (val.ass. e peso %)		Var. % annua	Valori assoluti	
A Agricoltura, silvicoltura pesca	6.618	612	9,2%	-0,7%	42.848	780.718
B Estrazione di minerali da cave e	81	49	60,5%	-1,2%	697	6.967
C Attività manifatturiere	17.836	3.591	20,1%	0,0%	58.783	634.558
D Fornitura di energia elettrica, gas,	207	119	57,5%	9,7%	1.216	25.993
E Fornitura di acqua; reti fognarie,	283	149	52,7%	5,3%	1.611	18.585
F Costruzioni	16.718	1.836	11,0%	-1,9%	62.114	834.241
G Commercio all'ingrosso e al dettaglio;	32.941	8.581	26,0%	0,5%	121.654	1.795.257
H Trasporto e magazzinaggio	3.850	1.067	27,7%	-0,3%	13.267	207.699
I Attività dei servizi di alloggio e di	8.593	2.589	30,1%	3,5%	36.895	478.187
J Servizi di informazione e comunicazione	3.151	743	23,6%	0,8%	9.550	148.029
K Attività finanziarie e assicurative	3.242	1.124	34,7%	0,1%	11.870	166.518
L Attività immobiliari	7.349	625	8,5%	0,2%	24.488	267.825
M Attività professionali, scientifiche e	4.629	1.038	22,4%	0,4%	13.561	224.755
N Noleggio, agenzie di viaggio, servizi di	4.233	938	22,2%	3,7%	14.146	202.382
O Amministrazione pubblica e difesa;	2	1	50,0%	50,0%	6	89
P Istruzione	710	249	35,1%	1,1%	2.214	37.321
Q Sanità e assistenza sociale	699	321	45,9%	8,2%	2.462	53.363
R Attività artistiche, sportive, di	1.497	352	23,5%	-1,7%	6.492	82.016
S Altre attività di servizi	4.583	655	14,3%	1,8%	17.552	247.563
X Imprese non classificate	646	547	84,7%	-11,1%	1.693	30.683
<b>TOTALE</b>	<b>117.868</b>	<b>25.186</b>	<b>21,4%</b>	<b>0,4%</b>	<b>443.121</b>	<b>6.242.780</b>
Servizi alle imprese (H+J+K+L+M+N)	26.454	5.535	20,9%	0,8%	446.860	1.217.208
Servizi alle persone (P+Q+R+S)	7.489	1.577	21,1%	1,7%	28.720	420.263
Public utilities (D+E)	490	268	54,7%	7,1%	2.827	44.578

## NOTIZIE FLASH SULLA DEMOGRAFIA DELLE IMPRESE FIORENTINE

### Quadro generale al 2° trimestre 2015

Anno	Imprese registrate	Iscrizioni	Cessazioni	Saldo trim.	Tasso di sviluppo trim.	Area territoriale	Iscrizioni	Cessazioni	Saldo	Stock	% sviluppo trim. (2014 e 2015)
2005	107.976	2.058	2.040	18	0,02%						
2006	108.539	1.669	1.173	496	0,46%						
2007	109.993	2.216	1.854	362	0,33%						
2008	108.777	2.291	1.696	595	0,55%						
2009	108.655	1.710	1.131	579	0,53%						
2010	108.724	1.776	980	796	0,73%						
2011	108.849	1.972	1.208	764	0,70%						
2012	108.943	2.169	1.212	957	0,89%						
2013	109.124	1.825	1.137	688	0,63%						
2014	108.219	1.588	980	608	0,56%						
<b>2015</b>	<b>108.871</b>	<b>1.721</b>	<b>951</b>	<b>770</b>	<b>0,71%</b>						
						<b>Firenze</b>	<b>1.721</b>	<b>951</b>	<b>770</b>	<b>108.871</b>	<b>0,6%</b> <b>0,7%</b>
						<b>Toscana</b>	<b>6.638</b>	<b>3.917</b>	<b>2.721</b>	<b>413.315</b>	<b>0,6%</b> <b>0,7%</b>
						<i>Toscana-Fi</i>	<i>4.917</i>	<i>2.966</i>	<i>1.951</i>	<i>304.444</i>	<i>0,6%</i> <i>0,6%</i>
						Nord-Ovest	24.371	15.143	9.228	1.573.665	0,6% 0,6%
						Nord-Est	16.819	10.602	6.217	1.167.890	0,5% 0,5%
						<b>Centro</b>	<b>21.687</b>	<b>12.526</b>	<b>9.161</b>	<b>1.314.565</b>	<b>0,7%</b> <b>0,7%</b>
						Sud ed isole	34.934	21.560	13.374	1.989.651	0,6% 0,7%
						<b>Italia</b>	<b>97.811</b>	<b>59.831</b>	<b>37.980</b>	<b>6.045.771</b>	<b>0,6%</b> <b>0,6%</b>

### Imprese per status d'impresa

PROVINCIA DI FIRENZE	Imprese per status d'impresa a fine Giugno 2015					
	Attive	Sospese	Inattive	con procedure concorsuali	in scioglimento o liquidazione	TOTALE
SOCIETA' DI CAPITALE	20.637	21	3.498	1.547	3.487	29.190
SOCIETA' DI PERSONE	18.212	57	2.883	427	1.741	23.320
IMPRESE INDIVIDUALI	51.964	238	974	116		53.292
COOPERATIVE	932	3	99	170	684	1.888
CONSORZI	238		59	4	66	367
ALTRE FORME	699	1	43	11	60	814
<b>TOTALE</b>	<b>92.682</b>	<b>320</b>	<b>7.556</b>	<b>2.275</b>	<b>6.038</b>	<b>108.871</b>

### Provincia di Firenze: Iscrizioni e cessazioni relative al periodo Luglio 2014 – Giugno 2015

Ramo di attività	Iscrizioni	Cessazioni	Imprese registrate	Tasso di natalità	Tasso di mortalità	Tasso di sviluppo
A Agricoltura, silvicoltura pesca	197	278	6.114	3,2%	4,5%	-1,3%
B Estrazione di minerali da cave e miniere	0	2	42	0,0%	4,8%	-4,8%
C Attività manifatturiere	870	937	16.332	5,3%	5,7%	-0,4%
D Fornitura di energia elettrica, gas, vapore e aria condiz...	5	6	93	5,4%	6,5%	-1,1%
E Fornitura di acqua; reti fognarie, attività di gestione d...	3	4	155	1,9%	2,6%	-0,6%
F Costruzioni	823	952	16.346	5,0%	5,8%	-0,8%
G Commercio all'ingrosso e al dettaglio; riparazione di aut...	1.273	1.618	26.963	4,7%	6,0%	-1,3%
H Trasporto e magazzinaggio	94	160	3.079	3,1%	5,2%	-2,1%
I Attività dei servizi di alloggio e di ristorazione	286	398	7.509	3,8%	5,3%	-1,5%
J Servizi di informazione e comunicazione	146	156	2.703	5,4%	5,8%	-0,4%
K Attività finanziarie e assicurative	139	131	2.256	6,2%	5,8%	0,4%
L Attività immobiliari	107	246	7.747	1,4%	3,2%	-1,8%
M Attività professionali, scientifiche e tecniche	228	280	4.117	5,5%	6,8%	-1,3%
N Noleggio, agenzie di viaggio, servizi di supporto alle imp...	292	244	3.654	8,0%	6,7%	1,3%
O Amministrazione pubblica e difesa; assicurazione sociale...	1	0	2	50,0%	0,0%	50,0%
P Istruzione	15	25	514	2,9%	4,9%	-1,9%
Q Sanità e assistenza sociale	13	13	431	3,0%	3,0%	0,0%
R Attività artistiche, sportive, di intrattenimento e diver...	54	47	1.315	4,1%	3,6%	0,5%
S Altre attività di servizi	238	254	4.113	5,8%	6,2%	-0,4%
X Imprese non classificate	2.310	286	5.386	42,9%	5,3%	37,6%
<b>TOTALE</b>	<b>7.094</b>	<b>6.037</b>	<b>108.871</b>	<b>6,5%</b>	<b>5,5%</b>	<b>1,0%</b>
<b>Servizi alle imprese</b>	<b>1.006</b>	<b>1.217</b>	<b>23.556</b>	<b>4,3%</b>	<b>5,2%</b>	<b>-0,9%</b>
<b>Servizi alle persone</b>	<b>320</b>	<b>339</b>	<b>6.373</b>	<b>5,0%</b>	<b>5,3%</b>	<b>-0,3%</b>



## NOTIZIE FLASH SULLA DEMOGRAFIA DELLE IMPRESE FIORENTINE

Comune	Imprese attive per gruppi d'attività - 2° trimestre 2015						Peso %	Var. % annua
	Agricoltura	Manifatturiero	Edilizia	Commercio e PP.EE.	Servizi	Totale		
Valori assoluti								
FI001 - BAGNO A RIPOLI	165	238	241	584	537	1.769	1,9%	0,0
FI002 - BARBERINO DI MUGELLO	117	95	240	261	190	907	1,0%	-1,5
FI003 - BARBERINO VAL D'ELSA	112	111	58	148	112	546	0,6%	-0,2
FI004 - BORGO SAN LORENZO	174	171	329	465	381	1.521	1,6%	-0,3
FI005 - CALENZANO	76	544	240	601	469	1.939	2,1%	-0,2
FI006 - CAMPI BISENZIO	66	882	777	1.051	802	3.591	3,9%	-0,2
FI008 - CAPRAIA E LIMITE	50	97	79	170	101	497	0,5%	-1,0
FI010 - CASTELFIORENTINO	170	277	369	495	409	1.732	1,9%	-0,2
FI011 - CERRETO GUIDI	207	372	163	283	213	1.245	1,3%	-0,9
FI012 - CERTALDO	247	264	246	418	367	1.549	1,7%	-0,4
FI013 - DICOMANO	66	52	120	98	83	422	0,5%	1,0
FI014 - EMPOLI	215	862	731	1.592	1.531	4.948	5,3%	1,0
FI015 - FIESOLE	77	74	142	277	235	807	0,9%	-0,7
<b>FI017 - FIRENZE</b>	<b>543</b>	<b>3.687</b>	<b>5.043</b>	<b>14.084</b>	<b>13.735</b>	<b>37.235</b>	<b>40,2%</b>	<b>1,0</b>
FI018 - FIRENZUOLA	181	70	78	133	67	545	0,6%	0,0
FI019 - FUCECCHIO	144	624	311	736	592	2.412	2,6%	-0,6
FI020 - GAMBASSI TERME	142	85	79	103	104	514	0,6%	-0,2
FI021 - GREVE IN CHIANTI	339	179	294	378	220	1.411	1,5%	-0,5
FI022 - IMPRUNETA	121	160	203	348	271	1.106	1,2%	-1,2
FI024 - LASTRA A SIGNA	128	327	356	458	399	1.672	1,8%	-1,6
FI025 - LONDA	33	19	36	39	26	153	0,2%	-1,9
FI026 - MARRADI	94	30	47	93	45	315	0,3%	1,0
FI027 - MONTAIONE	82	38	57	136	76	390	0,4%	-1,3
FI028 - MONTELUPO FIORENTINO	46	221	205	346	297	1.120	1,2%	-1,2
FI030 - MONTESPERTOLI	289	212	227	344	246	1.321	1,4%	0,1
FI031 - PALAZZUOLO SUL SENIO	57	13	21	36	9	136	0,1%	-1,4
FI032 - PELAGO	84	95	105	127	122	533	0,6%	-0,7
FI033 - PONTASSIEVE	147	235	297	426	397	1.508	1,6%	-0,9
FI035 - REGGELLO	154	187	255	371	222	1.192	1,3%	-0,3
FI036 - RIGNANO SULL'ARNO	89	67	119	136	158	573	0,6%	0,4
FI037 - RUFINA	76	102	140	145	111	577	0,6%	-1,5
FI038 - SAN CASCIANO IN VAL DI PESA	292	154	297	432	330	1.507	1,6%	-0,7
FI039 - SAN GODENZO	47	16	16	29	15	123	0,1%	-2,4
FI041 - SCANDICCI	156	901	778	1.190	1.113	4.155	4,5%	-0,3
FI043 - SESTO FIORENTINO	72	1.125	549	1.582	1.106	4.448	4,8%	2,3
FI044 - SIGNA	38	479	444	446	404	1.818	2,0%	-0,2
FI045 - TAVARNELLE VAL DI PESA	143	199	107	263	169	885	1,0%	-0,8
FI046 - VAGLIA	23	14	71	76	64	250	0,3%	2,0
FI049 - VICCHIO	176	85	134	155	100	653	0,7%	-1,4
FI050 - VINCI	302	444	195	390	328	1.662	1,8%	0,5
<b>Totale Figline e Incisa Valdarno</b>	<b>155</b>	<b>271</b>	<b>457</b>	<b>654</b>	<b>485</b>	<b>2.029</b>	<b>2,2%</b>	<b>-1,2</b>
<b>Totale Scarperia e San Piero a Sieve</b>	<b>111</b>	<b>166</b>	<b>226</b>	<b>265</b>	<b>191</b>	<b>965</b>	<b>1,0%</b>	<b>-0,4</b>
AREE TERRITORIALI								
<b>Empolese-Valdelsa</b>	<b>1.894</b>	<b>3.496</b>	<b>2.662</b>	<b>5.013</b>	<b>4.264</b>	<b>17.390</b>	<b>18,8%</b>	<b>0,0</b>
Area Urbana Empolese	1.253	2.832	1.911	3.861	3.308	13.205	14,2%	0,1
Bassa Valdelsa	641	664	751	1.152	956	4.185	4,5%	-0,4
<b>Mugello-Val di Sieve</b>	<b>1.386</b>	<b>1.163</b>	<b>1.860</b>	<b>2.348</b>	<b>1.801</b>	<b>8.608</b>	<b>9,3%</b>	<b>-0,6</b>
Mugello	933	644	1.146	1.484	1.047	5.292	5,7%	-0,5
Val di Sieve	453	519	714	864	754	3.316	3,6%	-0,8
<b>Chianti</b>	<b>1.007</b>	<b>803</b>	<b>959</b>	<b>1.569</b>	<b>1.102</b>	<b>5.455</b>	<b>5,9%</b>	<b>-0,7</b>
Valdarno Superiore Nord	398	525	831	1.161	865	3.794	4,1%	-0,7
Area Urbana Fiorentina	1.321	8.257	8.570	20.273	18.800	57.434	62,0%	0,7
<b>TOTALE PROVINCIA DI FIRENZE</b>	<b>6.006</b>	<b>14.244</b>	<b>14.882</b>	<b>30.364</b>	<b>26.832</b>	<b>92.681</b>	<b>100,0%</b>	<b>0,3</b>

---

## NOTIZIE FLASH SULLA DEMOGRAFIA DELLE IMPRESE FIORENTINE

---

Per informazioni:  
U.O. STATISTICA E STUDI  
Volta dei Mercanti, 1  
50122 – FIRENZE

Sito web CCIAA FIRENZE: [www.fi.camcom.gov.it](http://www.fi.camcom.gov.it)  
mail: [statistica@fi.camcom.it](mailto:statistica@fi.camcom.it)  
Tel. 055.2981.213 – 214