

NOTIZIE FLASH SULL'IMPORT – EXPORT PROVINCIALE

L'INTERSCAMBIO COMMERCIALE DELLA PROVINCIA DI FIRENZE NEL TERZO TRIMESTRE 2015

Il consuntivo relativo ai mercati esteri della provincia di Firenze per il terzo trimestre del corrente anno rappresenta un periodo di passaggio, riuscendo comunque a difendersi abbastanza bene dagli effetti del rallentamento della dinamica del commercio internazionale, se consideriamo che il valore cumulato delle esportazioni nei primi tre trimestri dell'anno è cresciuto del 5,2% rallentando moderatamente nei confronti del secondo trimestre (+7,2%) e migliorando tuttavia rispetto allo stesso trimestre dell'anno precedente (+2,4%). Lieve rientro anche per la variazione tendenziale calcolata su valori annualizzati, rimanendo comunque abbastanza sostenuta (da +8,7% a +7%); tuttavia la dinamica congiunturale calcolata su valori singoli (terzo trimestre su secondo trimestre) mostra il "lato oscuro" dell'export locale, facendo emergere una contrazione del 3,9%. In valori assoluti ciò si traduce in un ammontare esportato pari a 7,7miliardi di euro cumulando la somma dei valori singoli dei primi tre trimestri e a 10,4miliardi di euro se riportiamo il dato in termini annualizzati*.

Le importazioni continuano a riflettere il graduale e moderato risveglio della domanda interna con un tasso di variazione del dato cumulato che va a collocarsi su un valore ben superiore a quanto rilevato per le esportazioni (pari a +12%) e nei confronti del precedente trimestre dell'anno precedente (era +10,2% nel secondo trimestre) con un valore che si colloca intorno ai 4miliardi di euro complessivi e continuando a risentire dell'apporto positivo dei beni durevoli e degli acquisti effettuati nell'ambito dell'Area Euro. Il dato congiunturale relativo ai flussi in entrata dall'estero rimane positivo (+1%; +12,8% annualizzato).

Il saldo della bilancia commerciale con l'estero è sempre positivo ma non migliora in un anno rimanendo stabile al valore dell'anno precedente sia in termini cumulati, con 3,8 miliardi di euro, sia in valori annualizzati, raggiungendo in questo secondo caso 5,2miliardi di euro (era 5,1miliardi l'anno precedente).

L'andamento dell'interscambio commerciale con l'estero al III° trimestre 2015 e confronto con il 2014

	Firenze		Toscana		Italia	
	2014	2015	2014	2015	2014	2015
Export - valori cumulati (milioni di € correnti)	7.317	7.696	23.865	24.360	294.968	307.278
Import - valori cumulati (milioni di € correnti)	3.489	3.906	15.046	15.981	267.523	277.333
Saldo (milioni di € correnti)	3.827	3.789	8.819	8.379	27.446	29.945
Var % export	2,4	5,2	2,2	2,1	1,7	4,2
Var % import	1,7	12,0	-6,2	6,2	-1,3	3,7

Fonte: elaborazioni su dati Istat

La tabella successiva mostra un semplice confronto con le altre province della nostra regione. Viene riportato il dato cumulato grezzo al terzo trimestre che tuttavia non tiene conto delle singole peculiarità settoriali come per esempio le oscillazioni che caratterizzano la provincia di Massa per effetto di uno stabilimento di una grande impresa della meccanica, o il ruolo dei metalli preziosi e del ciclo dell'oro per Arezzo.

* Redazione a cura di Marco Batazzi.

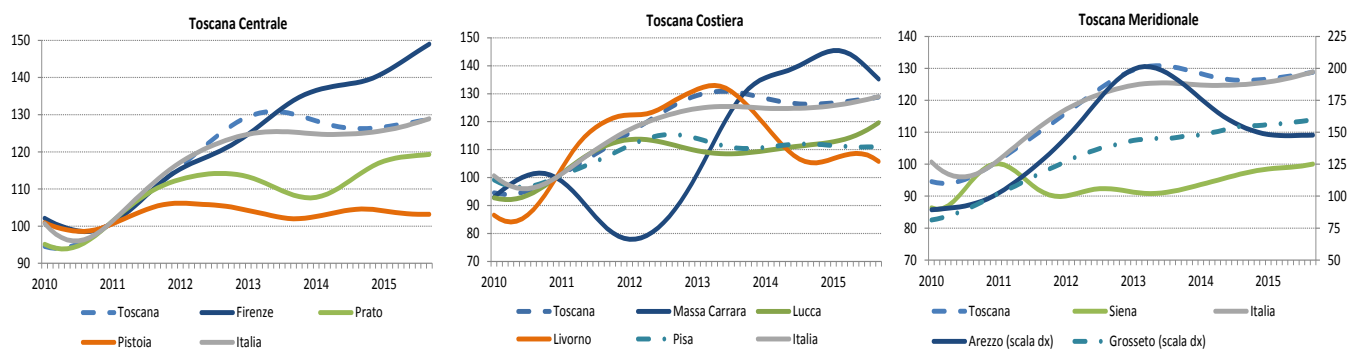
NOTIZIE FLASH SULL'IMPORT – EXPORT PROVINCIALE

Interscambio con l'estero al terzo trimestre 2015 per provincia

	Valori assoluti (in milioni di euro)			Variazioni % 2014/15	
	Import	Export	Saldo	Import	Export
Toscana	15.981	24.360	8.379	6,2	2,1
Massa Carrara	316	1.473	1.157	-2,6	-18,7
Lucca	1.499	3.007	1.508	10,2	14,6
Pistoia	637	959	322	9,9	1,6
Firenze	3.906	7.696	3.789	12,0	5,2
Livorno	3.181	1.168	-2.013	-7,2	-21,6
Pisa	1.446	2.082	636	-2,2	3,0
Arezzo	3.017	4.977	1.959	17,1	4,6
Siena	409	947	538	1,9	3,4
Grosseto	135	236	101	15,9	9,0
Prato	1.433	1.815	381	10,9	2,7

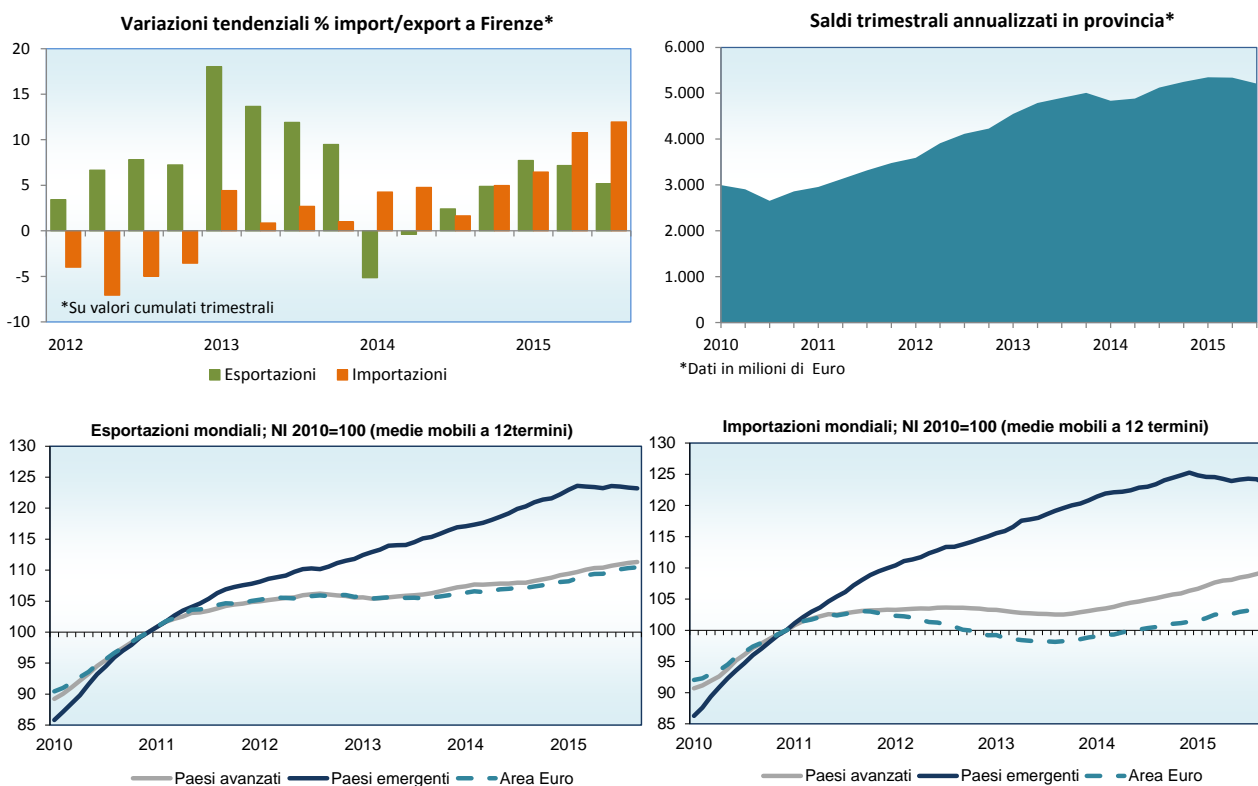
La successiva serie di grafici riporta l'andamento mensile delle esportazioni destagionalizzato, dando conto di come vi sia stato un andamento fortemente differenziato tra le varie province, pur al netto delle fluttuazioni cicliche stagionali, spiegando l'effetto specifico dei vari settori di attività caratterizzanti le economie locali. Certamente si nota l'ampia variabilità che riguarda province come Massa Carrara e Arezzo spiegata proprio dal differente ruolo esercitato da due comparti rilevanti: meccanica nel caso di Massa e i metalli preziosi per Arezzo; anche se in quest'ultimo caso si tratta proprio di oro non lavorato il cui export è aumentato notevolmente nel corso del periodo di crisi, influenzando il dato aggregato.

Dinamica mensile delle esportazioni dati destagionalizzati e annualizzati (NI 2010=100)



Per Firenze sembrerebbe che l'espansione delle vendite all'estero proceda piuttosto bene nonostante il calo di tono congiunturale calcolato su valori grezzi, mentre se consideriamo i dati destagionalizzati si rileva un moderato aumento (+1%). È anche vero che il commercio globale ha evidenziato un andamento piuttosto rallentato come non si era mai verificato negli ultimi cinque anni, determinando un generale indebolimento della dinamica regionale delle esportazioni. Il commercio internazionale nel breve termine dovrebbe evidenziare un graduale miglioramento della dinamica, senza tuttavia caratterizzarsi per quel vigore che lo aveva caratterizzato negli anni precedenti, scontando un contributo fortemente disomogeneo tra le varie aree, con apporti ancora incerti per quanto riguarda le economie emergenti (nonostante il buon recupero delle importazioni cinesi).

NOTIZIE FLASH SULL'IMPORT – EXPORT PROVINCIALE



Fonte: elaborazioni su dati Istat e CPB

Le dinamiche per settore di attività

L'analisi dei flussi di esportazioni in valore diretti verso l'estero per settore, mostra un rallentamento per i beni strumentali (da +6,1% nel precedente trimestre a +1,2%). Questo aggregato settoriale risente principalmente della brusca frenata dell'export della meccanica (da +5,1% a -1,7%) con il comparto macchine ed apparecchi che in valori assoluti ha perso poco più di 28milioni di euro. Rallenta anche l'andamento dei beni non durevoli (da +8% a +6,7%) imputabile principalmente a una moderazione della variazione delle vendite all'estero dei prodotti del sistema pelle (da +6,4% a +4,7%) e dell'abbigliamento (da +4,3% a +2,3%); si attenuano anche le esportazioni della farmaceutica, pur rimanendo su valori comunque sostenuti (da +15,2% a +10,9%). In forte espansione il comparto alimentare (da +19,6% a +24,2%), risentendo dell'ampio contributo delle bevande (+34,6%; vino in particolare) che in valori assoluti aumenta di 97milioni di euro in un anno, con una quota sull'export totale pari al 6,5%. Riguardo ai beni durevoli (da +5,3% a +5,9%) si evidenzia la variazione positiva per i prodotti dell'elettronica di consumo (+10,7%), dei mobili (+3,6%) e della gioielleria (+1%). Si ridimensiona di poco la variazione per i beni intermedi (da 8,4% a 7,2%) che risente del proseguimento della contrazione per il comparto chimico (da -5,7% a -0,9%) nonostante la crescita dei prodotti in metallo (+11,8%) e della metallurgia (+18,9%).

Per quanto riguarda le importazioni si rileva un aumento abbastanza rilevante dei beni di consumo durevoli (+32,6%) che risente del contributo positivo dei prodotti di gioielleria, insieme ai mobili e ai mezzi di trasporto (autoveicoli); in crescita i beni strumentali (da +11,8% a +19,2%) con riferimento al comparto dei macchinari ed apparecchi (+14,5%) e al settore degli altri mezzi di trasporto differenti dagli autoveicoli (+67,5%). Rilevante aumento per i flussi in ingresso di prodotti di consumo non durevoli (+16,5%) considerando l'incremento degli acquisti dall'estero di prodotti di pelletteria (+10,1%) e calzature (+11,9%) accompagnati da un rilevante incremento di importazioni di prodotti alimentari (+42,9%). Le importazioni dei prodotti intermedi risultano in

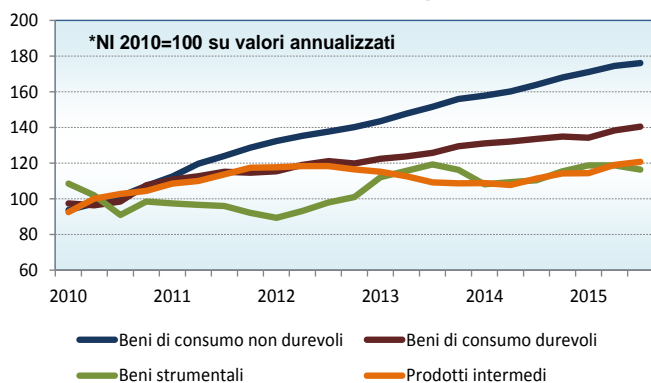
NOTIZIE FLASH SULL'IMPORT – EXPORT PROVINCIALE

diminuzione mantenendo un trend decrescente analogo al precedente trimestre (-1,1%) e parallelamente all'effetto del calo dei prodotti della metallurgia (-8,8%) e dei minerali non metalliferi (-2,5%). Al contrario aumentano gli acquisti di prodotti in metallo (+21,2%) mentre rimangono stagnanti gli articoli relativi a gomma e materie plastiche.

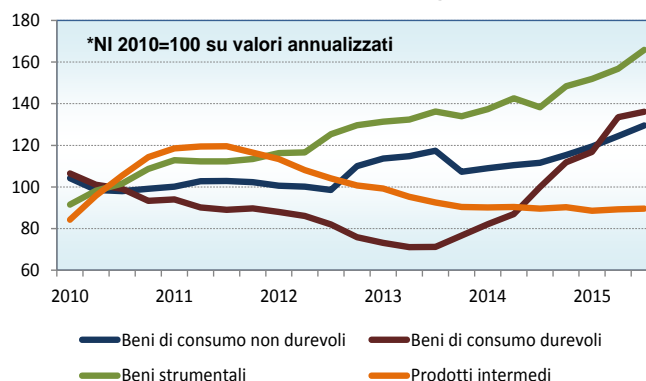
Importazioni ed esportazioni per la provincia di Firenze per settore manifatturiero al terzo trimestre Valori cumulati in euro

	III 2014		III 2015	
	import	export	import	export
Prodotti alimentari, bevande e tabacco	337.057.146	401.966.968	481.810.158	499.082.551
Sistema moda	883.940.583	3.365.413.165	936.751.119	3.504.417.083
<i>Prodotti tessili</i>	121.929.757	169.326.022	114.309.030	180.549.621
<i>Articoli di abbigliamento</i>	277.268.683	918.476.902	286.072.512	939.802.517
<i>Articoli in pelle (escluso abbigliamento) e simili</i>	484.742.143	2.277.610.241	536.369.577	2.384.064.945
<i>di cui Cuoio e pelletteria</i>	333.950.899	1.488.722.476	367.611.075	1.547.942.853
<i>di cui Calzature</i>	150.791.244	788.887.765	168.758.502	836.122.092
Legno e prodotti in legno e sughero (esclusi i mobili)	20.954.405	21.448.750	22.949.471	25.984.296
Carta e prodotti di carta	64.018.375	25.353.066	60.294.462	35.707.538
Coke e prodotti petroliferi raffinati	4.680.262	3.221.206	5.791.861	1.525.541
Sostanze e prodotti chimici	229.596.771	201.457.716	214.088.858	199.554.668
Articoli farmaceutici, chimico-medicinali e botanici	193.038.823	391.559.987	209.508.405	434.228.995
Articoli in gomma e materie plastiche	155.566.796	162.600.733	155.558.258	167.104.500
Prodotti della lavorazione di minerali non metalliferi	32.548.164	85.969.295	31.723.552	89.711.006
Prodotti della metallurgia	243.934.931	66.384.402	222.541.359	78.946.513
Prodotti in metallo, esclusi macchinari e attrezzature	50.727.168	119.607.111	61.506.544	133.665.522
Computer, apparecchi elettronici e ottici	259.468.827	208.783.234	341.064.014	249.272.859
<i>Apparecchiature elettromedicali ed elettroterapeutiche</i>	27.113.691	52.429.351	29.710.373	87.130.229
Apparecchi elettrici	137.242.760	123.900.995	156.161.456	125.368.612
Macchinari ed apparecchi n.c.a.	473.934.588	1.629.959.587	542.874.096	1.601.779.900
<i>Macchine di impiego generale</i>	380.001.329	1.284.386.488	430.883.854	1.244.897.855
<i>Altre macchine di impiego generale</i>	47.109.484	118.163.501	52.638.423	135.154.068
Autoveicoli, rimorchi e semirimorchi	58.786.889	107.197.189	82.317.335	120.317.450
Altri mezzi di trasporto	37.096.097	35.094.132	62.118.567	47.193.394
Mobili	18.816.741	113.305.825	17.444.631	117.363.965
Prodotti delle altre industrie manifatturiere	148.652.649	186.932.958	149.977.744	191.226.452
Totale manifatturiero	3.352.830.655	7.250.589.727	3.757.697.816	7.622.917.294

Dinamica trim. esportazioni per gruppi di prodotti*



Dinamica trim. importazioni per gruppi di prodotti*



NOTIZIE FLASH SULL'IMPORT – EXPORT PROVINCIALE

Graduatoria principali settori di esportazione in provincia al terzo trimestre: variazioni% e quote%

Gruppi	Valori assoluti 2015	Var%		Quote%	
		2014	2015	2014	2015
CB151-Cuoio conciato e lavorato; articoli da viaggio, borse, pelletteria	1.547.942.853	7,5	4,0	20,3	20,1
CK281-Macchine di impiego generale	1.244.897.855	-7,6	-3,1	17,6	16,2
CB152-Calzature	836.122.092	19,6	6,0	10,8	10,9
CB141-Articoli di abbigliamento	800.611.731	2,9	3,1	10,6	10,4
CF212-Medicinali e preparati farmaceutici	418.447.855	-3,9	10,1	5,2	5,4
CA110-Bevande	252.763.017	9,9	34,6	2,6	3,3
CK289-Altre macchine per impieghi speciali	185.476.208	14,1	-7,4	2,7	2,4
CA104-Oli e grassi vegetali e animali	182.737.855	-5,1	17,7	2,1	2,4
CG222-Articoli in materie plastiche	158.335.955	23,5	3,5	2,1	2,1
CK282-Altre macchine di impiego generale	135.154.068	-1,8	14,4	1,6	1,8
CM310-Mobili	117.363.965	1,5	3,6	1,5	1,5
CH259-Altri prodotti in metallo	117.057.364	7,6	15,3	1,4	1,5
CM321-Gioielleria, bigiotteria e articoli connessi	104.293.881	6,8	0,9	1,4	1,4
CB143-Articoli di maglieria	101.144.123	2,9	-2,6	1,4	1,3
CI265-Strumenti e apparecchi di misurazione, prova e navigazione	88.510.758	-9,4	8,9	1,1	1,2
CE204-Saponi e detergenti, prodotti per la pulizia	88.292.634	1,4	5,8	1,1	1,1
CI266-Strumenti per irradiazione, apparecchiature elettromedicali	87.130.229	-17,4	66,2	0,7	1,1
CB139-Altri prodotti tessili	86.170.406	6,7	10,6	1,1	1,1
CL291-Autoveicoli	70.841.837	-18,2	14,7	0,8	0,9
CM325-Strumenti e forniture mediche e dentistiche	66.478.120	5,8	7,7	0,8	0,9

Graduatoria principali settori di importazione in provincia al terzo trimestre: variazioni% e quote%

Gruppi	Valori assoluti 2015	Var%		Quote %	
		2014	2015	2014	2015
CK281-Macchine di impiego generale	430.883.854	-7,9	13,4	11,0	19,5
CB151-Cuoio conciato e lavorato; articoli da viaggio, borse, pelletteria	367.611.075	6,6	10,1	9,4	19,4
CA104-Oli e grassi vegetali e animali	328.613.997	-5,0	74,7	8,4	2,3
CB141-Articoli di abbigliamento, escluso l'abbigliamento in pelliccia	241.768.655	-4,2	3,7	6,2	10,6
CH244-Metalli di base preziosi e altri metalli non ferrosi	192.310.699	-13,9	-10,2	4,9	0,7
CB152-Calzature	168.758.502	5,5	11,9	4,3	9,2
CF211-Prodotti farmaceutici di base	125.013.568	-1,9	-27,7	3,2	0,2
CI265-Strumenti e apparecchi di misurazione, prova e navigazione; orologi	120.054.036	-2,2	38,1	3,1	1,3
CE201-Prodotti chimici di base, fertilizzanti e composti azotati, materie plastiche	102.419.152	1,2	-12,8	2,6	0,6
CG221-Articoli in gomma	86.356.945	3,7	-6,4	2,2	0,1
CF212-Medicinali e preparati farmaceutici	84.494.837	39,4	319,6	2,2	5,5
CE205-Altri prodotti chimici	76.656.474	-3,5	-3,6	2,0	0,6
CG222-Articoli in materie plastiche	69.201.313	20,2	9,2	1,8	1,7
CL293-Parti ed accessori per autoveicoli e loro motori	66.540.634	-3,1	37,5	1,7	0,7
CI262-Computer e unità periferiche	61.966.977	11,9	18,4	1,6	0,5
CM325-Strumenti e forniture mediche e dentistiche	61.501.709	32,4	-4,5	1,6	0,8
CI263-Apparecchiature per le telecomunicazioni	60.157.051	17,4	4,3	1,5	0,2
CJ271-Motori, generatori e trasformatori elettrici	59.378.543	30,1	5,7	1,5	0,2
CM321-Gioielleria, bigiotteria e articoli connessi	56.486.800	124,0	0,9	1,4	1,4
CA101-Carne lavorata e conservata e prodotti a base di carne	54.968.649	-7,8	-11,6	1,4	0,1

NOTIZIE FLASH SULL'IMPORT – EXPORT PROVINCIALE

Le dinamiche per paese

Riguardo ai principali mercati di destinazione i flussi di vendite all'estero nel mercato comunitario mantengono una quota di poco inferiore al 40% con un graduale miglioramento in tre mesi del ritmo di variazione (da +2,4% nel secondo trimestre a +2,8%) che appare invece rallentato rispetto al terzo trimestre del 2014 (+4,9%) rientrando in un generale rallentamento dei flussi in uscita. Quello che c'è da segnalare riguarda una tenuta dei "vecchi" 12 membri dell'Area Euro (da +2,4% a +2,2%) e un lievissimo miglioramento dell'ampliamento a 19 (da +0,8% a +1%): in tenuta i mercati di Francia (+4,6%) e Germania, che migliora passando da un ristagno a una variazione moderatamente positiva (+2,2%); si mantiene su valori sostenuti l'andamento dell'export in Spagna (+26,7%) e in Romania (+14%). In caduta i mercati dei Paesi Bassi (-16,5%), della Grecia (-25%) e dell'Austria (-20%). In decelerazione i mercati europei non UE (da +6,4% nel precedente trimestre a +2%): tale dinamica si ricollega a un netto decremento delle esportazioni verso la Svizzera (da +8,4% a +0,8%) nonostante il miglioramento della Russia (da -18,3% a +2,8%). Per le altre aree occorre considerare una ulteriore decelerazione dei flussi di vendite in valore verso i mercati extra Unione Europea, rispetto al secondo trimestre del corrente anno (da +10,6% a +6,8%). Migliorano tuttavia le esportazioni verso l'America Settentrionale e gli Stati Uniti in particolare (da +18,5% a +22,3%). Appaiono in rallentamento l'America Centro Meridionale (da +14,5% a +1,4%) e il Medio Oriente (da +13,6% a +2,6%); riguardo all'Asia Centrale si rileva un forte incremento dei valori esportati (da +26,4% a +30,3%) ma a partire da una quota non molto elevata (1,3%); per il gruppo dei paesi dell'Asia Orientale la quota si attenua di due decimi, attestandosi al 14% con un aumento non molto sostenuto (+1,8%) insieme comunque ad un mantenimento su valori elevati della variazione dell'export verso la Cina (da +33,4% a +25,3%).

Considerando le importazioni si segnala un ulteriore miglioramento degli acquisti dai paesi dell'Unione Europea rispetto alla dinamica tendenziale rilevata nel precedente trimestre (da +13,7% a +15,9%) considerando in particolare Germania (+10,2%), Regno Unito (+27,1%) e Francia (+25,3%) mentre risultano in calo le importazioni dai Paesi Bassi (-3,2%); si registra un aumento esponenziale degli acquisti dalla Grecia (+438,5%) nonostante la quota sul totale non sia molto elevata e inferiore al 2%. In crescita anche gli acquisti dalla Svizzera (+11%) mentre diminuiscono quelli dalla Russia (-44%). Tra i paesi al di fuori del continente europeo (+7,7%) si evidenziano dinamiche positive dei flussi di merci in entrata da America Settentrionale (+9,5%; in particolare Stati Uniti con +11,1%) e Africa (+89,9%); in diminuzione gli acquisti da America Centro-Meridionale (-33,3%), Medio Oriente (-3%) e Asia Centrale (-0,8%). Per l'Asia Orientale si segnala un'attenuazione della dinamica tendenziale (da +10,1% a +1,9%) dovuta a un rallentamento dei flussi in entrata dalla Cina (da +14,2% a +4,1%) e ad una ulteriore contrazione di quelli dal Giappone (da -15,1% a -13,1%)

NOTIZIE FLASH SULL'IMPORT – EXPORT PROVINCIALE

Andamento delle importazioni e delle esportazioni della provincia di Firenze per aree di riferimento e principali paesi al terzo trimestre 2015

	Valori assoluti		Composizione %		Var% Importazioni		Var% Esportazioni	
	Importazioni	Esportazioni	Importazioni	Esportazioni	2014	2015	2014	2015
Unione Europea a 28	2.090.966.882	3.040.694.723	53,5	39,5	4,2	15,9	5,2	2,8
Altri paesi europei	296.013.236	1.194.843.912	7,6	15,5	-5,8	5,8	2,3	2,0
UEM 12	1.626.348.349	2.182.198.335	41,6	28,4	2,8	16,5	4,2	2,2
UEM 19	1.677.892.853	2.254.898.653	43,0	29,3	3,7	16,6	4,9	1,0
Francia	442.155.372	839.767.913	11,3	10,9	-8,3	25,3	1,9	4,6
Paesi Bassi	206.134.130	137.005.978	5,3	1,8	-5,6	-3,2	32,8	-16,5
Germania	398.886.844	622.755.516	10,2	8,1	7,8	10,2	-3,2	2,2
Regno Unito	150.198.531	421.839.723	3,8	5,5	1,5	27,1	2,6	7,8
Grecia	66.819.885	34.689.841	1,7	0,5	-80,5	438,5	33,0	-25,0
Spagna	291.036.769	244.230.634	7,5	3,2	47,7	8,5	3,5	26,7
Belgio	70.251.369	97.466.995	1,8	1,3	12,1	10,4	-0,7	9,3
Svezia	19.053.644	42.052.707	0,5	0,5	53,8	1,0	17,3	10,9
Austria	44.877.333	97.795.567	1,1	1,3	16,9	0,5	36,1	-20,0
Romania	73.084.943	109.388.271	1,9	1,4	3,6	-10,0	1,2	14,0
Extra UE	1.815.303.697	4.655.036.555	46,5	60,5	-0,9	7,7	0,6	6,8
Svizzera	196.166.754	820.170.870	5,0	10,7	13,0	11,0	8,3	0,8
Russia	8.630.791	198.411.390	0,2	2,6	-47,3	-44,0	-19,3	2,8
Africa	243.773.125	305.792.429	6,2	4,0	-32,7	89,9	-19,7	15,4
Egitto	6.526.998	33.128.359	0,2	0,4	45,8	-16,4	-8,4	-14,5
America Settentrionale	394.649.332	1.063.218.788	10,1	13,8	-5,3	9,5	18,3	24,6
Stati Uniti	389.652.772	925.453.628	10,0	12,0	-6,6	11,1	20,4	22,3
America Centro Meridionale	98.593.023	312.528.981	2,5	4,1	34,0	-33,3	-0,8	1,4
Brasile	8.603.983	40.596.354	0,2	0,5	-24,1	53,7	15,5	-48,1
Medio Oriente	13.873.258	412.053.496	0,4	5,4	-32,8	-3,0	-16,9	2,6
Arabia Saudita	1.757.456	87.984.490	0,0	1,1	-64,8	18,3	20,6	16,2
Qatar	363.059	49.986.075	0,0	0,6	44,7	-15,7	-35,1	-26,0
Emirati Arabi Uniti	5.476.691	78.636.174	0,1	1,0	-26,3	34,2	-28,5	0,9
Asia centrale	114.570.633	98.177.651	2,9	1,3	14,1	-0,8	-3,2	30,3
India	65.692.459	50.388.926	1,7	0,7	-0,9	7,3	-16,1	60,3
Asia orientale	640.745.382	1.075.661.114	16,4	14,0	7,0	1,9	5,2	1,8
Cina	463.786.923	243.008.688	11,9	3,2	7,1	4,1	-11,7	25,3
Giappone	55.827.015	197.673.602	1,4	2,6	1,8	-13,1	-9,4	3,3
Hong Kong	6.291.821	278.991.928	0,2	3,6	-16,9	14,1	0,4	7,8
Oceania e altri territori	13.085.708	192.760.204	0,3	2,5	-12,4	29,7	-12,4	-15,7
Australia	6.618.400	180.112.891	0,2	2,3	11,6	6,1	-12,3	-15,7
MONDO	3.906.270.579	7.695.731.278	100,0	100,0	1,7	12,0	2,4	5,2

Graduatoria primi venti paesi di esportazione (manifatturiero) in provincia variazioni% e quote%

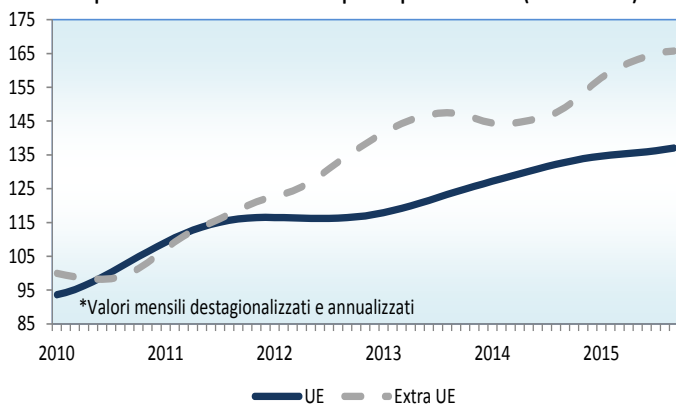
Paesi	Valori assoluti 2015	Quote%		Var%	
		2014	2015	2014	2015
Francia	295.073.611	10,2	11,9	-0,7	28,4
Cina	292.040.998	11,4	11,8	4,2	13,7
Stati Uniti	270.511.045	11,9	10,9	8,7	0,6
Germania	239.883.803	11,0	9,7	9,1	-3,5
Spagna	183.287.995	7,2	7,4	76,1	12,2
Paesi Bassi	127.870.161	5,7	5,2	11,6	-0,8
Svizzera	119.664.185	4,8	4,8	4,3	10,5
Regno Unito	104.062.032	3,3	4,2	2,3	39,0
Tunisia	70.790.502	0,8	2,9	-55,6	270,6
Romania	45.601.012	2,1	1,8	0,1	-4,1
Belgio	44.160.178	1,8	1,8	7,5	6,2
India	42.294.286	1,7	1,7	-3,3	8,5
Cile	42.285.206	3,7	1,7	131,7	-48,7
Irlanda	39.011.375	0,5	1,6	77,8	228,1
Grecia	38.141.846	0,3	1,5	-87,9	438,0
Giappone	37.885.915	2,0	1,5	-5,2	-15,2
Sud Africa	35.848.870	1,4	1,4	-21,0	17,1
Austria	30.481.756	1,2	1,2	0,9	16,5
Repubblica ceca	24.419.331	1,1	1,0	12,9	-3,4
Portogallo	24.166.647	1,0	1,0	25,6	2,8

NOTIZIE FLASH SULL'IMPORT – EXPORT PROVINCIALE

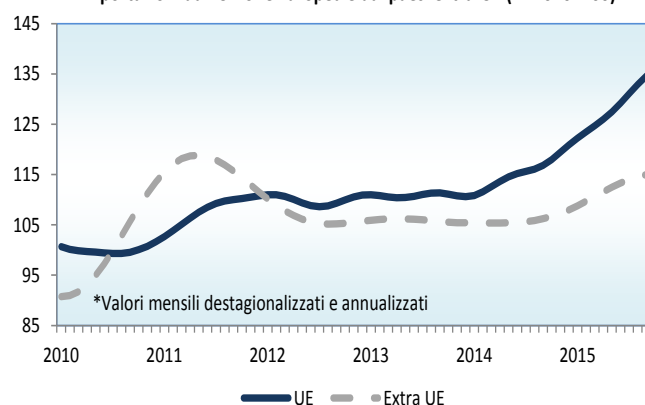
Graduatoria primi venti paesi di importazione (manifatturiero) in provincia variazioni% e quote%

Paesi	Valori assoluti 2015	Quote%		Var%	
		2014	2015	2014	2015
Cina	455.224.707	13,1	12,1	6,9	3,6
Francia	432.085.182	10,2	11,5	-8,1	26,2
Germania	389.250.605	10,5	10,4	7,8	10,2
Stati Uniti	381.923.293	10,3	10,2	-6,7	10,8
Spagna	274.294.337	7,6	7,3	50,8	7,7
Svizzera	195.407.595	5,3	5,2	13,2	10,7
Paesi Bassi	189.047.402	5,8	5,0	-5,9	-3,1
Regno Unito	145.034.887	3,4	3,9	3,1	28,3
Tunisia	113.621.221	0,9	3,0	-50,5	272,0
Belgio	66.968.715	1,8	1,8	11,6	8,3
Romania	66.510.267	2,3	1,8	4,9	-12,2
Grecia	65.856.321	0,3	1,8	-82,3	491,4
India	63.581.813	1,8	1,7	-0,2	6,5
Irlanda	58.282.530	0,6	1,6	90,4	203,3
Cile	57.844.682	3,3	1,5	81,9	-47,8
Giappone	55.650.784	1,9	1,5	2,0	-13,3
Polonia	54.078.820	0,9	1,4	11,0	81,4
Sud Africa	45.689.832	1,3	1,2	-22,6	7,4
Austria	44.315.522	1,3	1,2	16,6	1,7
Repubblica ceca	39.238.124	1,0	1,0	-10,2	13,8

Esportazioni verso l'Unione Europea e i paesi extra-UE (NI 2010=100)*



Importazioni dall'Unione Europea e dai paesi extra-UE (NI 2010=100)*



NOTIZIE FLASH SULL'IMPORT – EXPORT PROVINCIALE

PER INFORMAZIONI:

**UO Statistica e Studi
Volta dei Mercanti, 1
50122 Firenze**

**www.fi.camcom.gov.it
marco.batazzi@fi.camcom.it; statistica@fi.camcom.it**

**TEL 055/2981213/214
FAX 055/2981209**