

NOTIZIE FLASH SULLA DEMOGRAFIA DELLE IMPRESE FIORENTINE

Le imprese fiorentine al 3° trimestre 2014

QUADRO DI SINTESI

Imprese registrate: 108.354, di cui attive: 92.370*; (*al netto delle persone fisiche)
Sedi e unità locali: 135.443 di cui riferibili a imprese attive: 117.482 (86,7%).

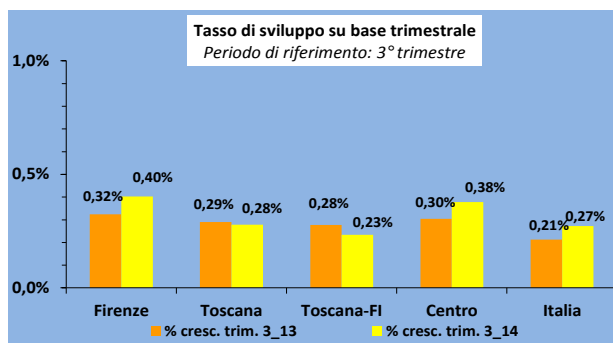
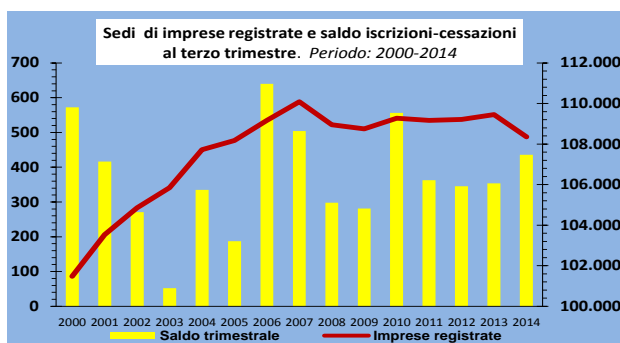
Variatione dello stock su base trimestrale: imprese registrate: +135; imprese attive: -22; sedi e unità locali attive: +39
Iscrizioni: 1.507; Cessazioni: 1.071;** Saldo: 436.

Start-up innovative al 03/11/2014: 72 (37,1% delle start-up toscane), di cui 59 (81,9%) attive nel settore servizi;
Srl di tipo semplificato (a capitale ridotto o semplificata): 576 (di cui attive: 376).

Imprese artigiane: 29.906 – iscrizioni: 489; cessazioni: 441 – saldo: +48.**
****al netto delle cancellazioni d'ufficio**

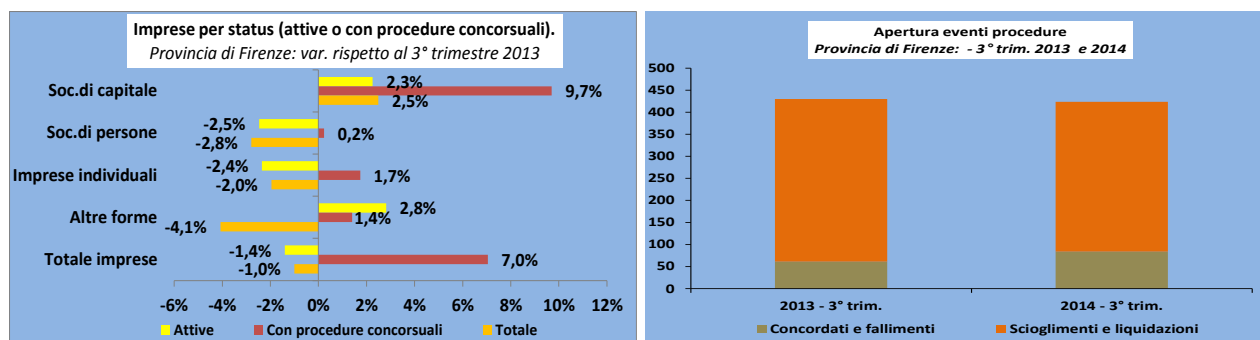
Il terzo trimestre registra in Italia un timido tentativo di resistenza del corpo imprenditoriale, accompagnato però da una riduzione del *turn-over* complessivo (che passa dal 2,6 al 2,1%), da un aumento dell'avvio di procedimenti concorsuali a carico di imprese in difficoltà (i fallimenti crescono, nei primi nove mesi del 2014 rispetto allo stesso periodo del 2013, del 19%) e dal persistere delle difficoltà a consolidare le proprie posizioni da parte del mondo imprenditoriale artigiano. Nel complesso, il bilancio demografico dei mesi estivi fra le imprese nate (72.833) e quelle che contemporaneamente hanno dichiarato la cessazione delle attività (56.382), termina con un saldo attivo pari a 16.451 unità, quasi 4mila in più rispetto allo stesso trimestre dello scorso anno, ma il modesto tasso di crescita del periodo (+0,3%) sconta il basso numero d'iscrizioni. Ugualmente, si ritrovano al minimo storico le aperture di nuove imprese in Toscana: 5.158 nel terzo trimestre del 2014, il più basso dal 2010 (-5,4% rispetto al 3° trimestre 2013). Per quanto riguarda la nascita di nuove imprese – da luglio a settembre 2014 – l'andamento regionale è stato peggiore rispetto alla media nazionale (-2,3%), mentre il fenomeno delle chiusure è risultato, come già accennato, in forte attenuazione in tutto il Paese (-11,6% le cessazioni in Toscana e -11,9% in Italia).

Tiene, nel terzo trimestre, il quadro demografico delle imprese fiorentine. Un discreto saldo positivo tra iscrizioni e cessazioni permette al numero delle imprese registrate di mantenersi stabile rispetto allo scorso trimestre, anche se permane ancora uno scarto negativo di circa 1.000 posizioni rispetto allo stesso periodo dello scorso anno. Modesto, invece, il saldo positivo circoscritto all'imprenditoria artigiana, che ancora però lascia sul terreno – rispetto allo scorso trimestre – altre 80 posizioni, portandosi da 29.984 a 29.906. Ferme le imprese attive, che in un anno registrano un calo dell'1,3%, passando da 93.588 (al netto delle c.d. "persone fisiche") a 92.370; le iscrizioni (1.507, numero non particolarmente elevato, ma nemmeno tra i più bassi degli ultimi anni) e le cessazioni (1.070), hanno coinvolto il 2,4% delle imprese locali (stessa percentuale del secondo trimestre 2014).

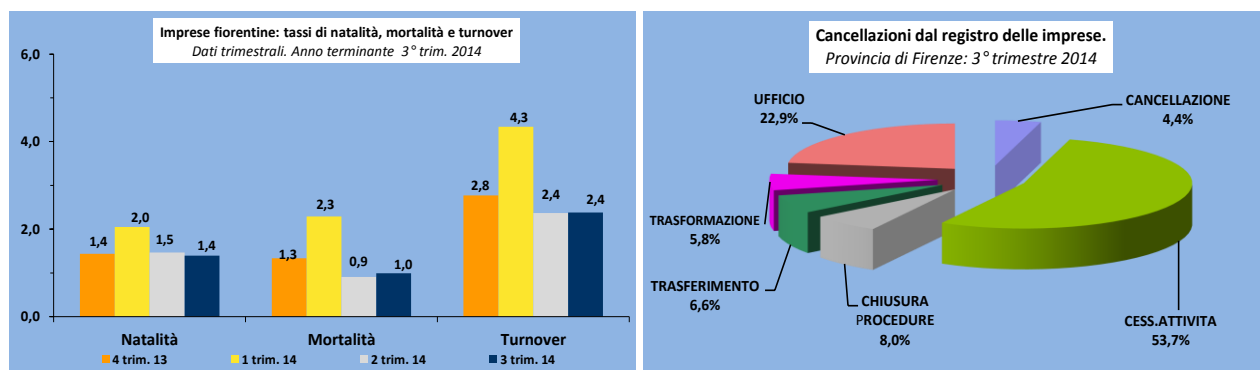


NOTIZIE FLASH SULLA DEMOGRAFIA DELLE IMPRESE FIORENTINE

Sempre critico il quadro delle sofferenze imprenditoriali. A fine Settembre salgono da 2.195 a 2.234 le imprese con procedure concorsuali (+7% rispetto al terzo trimestre 2013), mentre si consolida sopra quota 6.000 (6.059) il numero di imprese in scioglimento o liquidazione. A fine Settembre sono 250 le imprese che hanno avviato nel corso del 2014 una procedura fallimentare (+15,2% rispetto allo stesso periodo del 2013); viceversa si è contratto il già poco consistente numero di imprese in concordato (voce che include, al proprio interno, operazioni quali accordi e ristrutturazione dei debiti).



Iscrizioni e cessazioni negli ultimi dodici mesi – Chiude in positivo il saldo trimestrale di aperture e chiusure; rispetto ai trimestri precedenti, quello appena chiuso denota una flessione dell’impatto della natalità sul *turn-over* complessivo. Negli ultimi dodici mesi il tasso di sviluppo si è posizionato allo 0,8%, valore percentuale in pratica simile a quello degli ultimi trimestri. Relativamente, invece, all’ultimo periodo diminuisce la quota (rispetto al periodo Aprile-Giugno) delle cancellazioni d’ufficio e aumenta quella dovuta a cessazione d’attività e cancellazione dal Registro delle Imprese; restano invariate le percentuali di imprese fuoriuscite dall’anagrafe locale per trasformazione o trasferimento della sede in un’altra provincia¹.

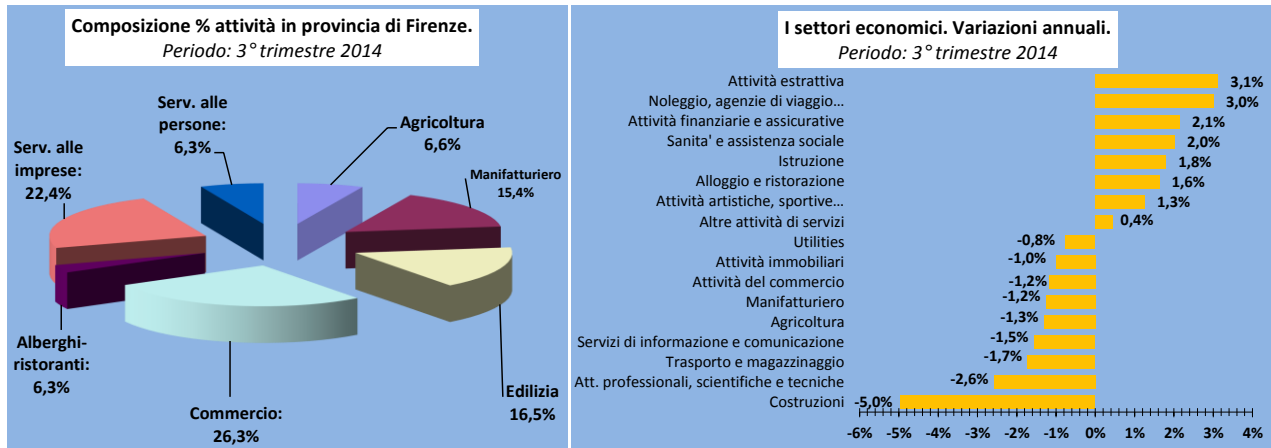


Settori economici – Le sedi di imprese attive hanno subito in un nuovo ulteriore calo su base annuale (-1,4% equivalente a 1.307 posizioni), diminuzione che coinvolge più settori economici, seppure in modo differente (costruzioni: -5, agricoltura: -1,3, manifatturiero e commercio: -1,2), ma che ha risparmiato i servizi connessi all’offerta turistica (alberghi e ristoranti: +1,8) e i servizi alle persone (+0,8), mentre quelli alle imprese perdono 5 decimi di punto, rafforzando così un trend calante che si è manifestato già negli ultimi trimestri.

Tra i servizi, oltre alla crescita dei servizi alberghiero-ricettivi, si confermano ancora in espansione i servizi finanziari e assicurativi (+2,1%) mentre subiscono ancora ridimensionamenti i servizi di trasporto e magazzinaggio (-1,7%) e le attività professionali, scientifiche e tecniche (-2,6).

¹ In pratica, circa il 12% delle cessazioni è in realtà una variazione.

NOTIZIE FLASH SULLA DEMOGRAFIA DELLE IMPRESE FIORENTINE

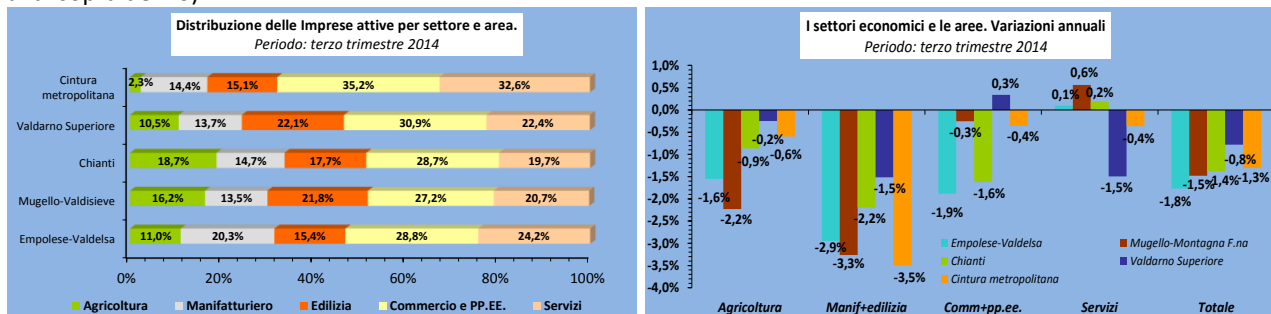


Le dinamiche per natura giuridica – Circa le forme giuridiche, nel terzo trimestre le società di persone registrano un saldo negativo, diversamente da società di capitale e imprese individuali; più in generale, negli ultimi dodici mesi il contributo in termini di natimortalità ha premiato in maniera rilevante proprio le società di capitale (2,3%) e, in misura minore, le imprese individuali (0,6%). Viceversa, le società di persone mostrano scarsa vitalità e una ridotta capacità di attrazione di nuove attività imprenditoriali.

Imprese per forma giuridica. Provincia di Firenze. Consistenze a Settembre 2014 e tassi annuali di sviluppo (sulla base dei flussi degli ultimi 4 trimestri).

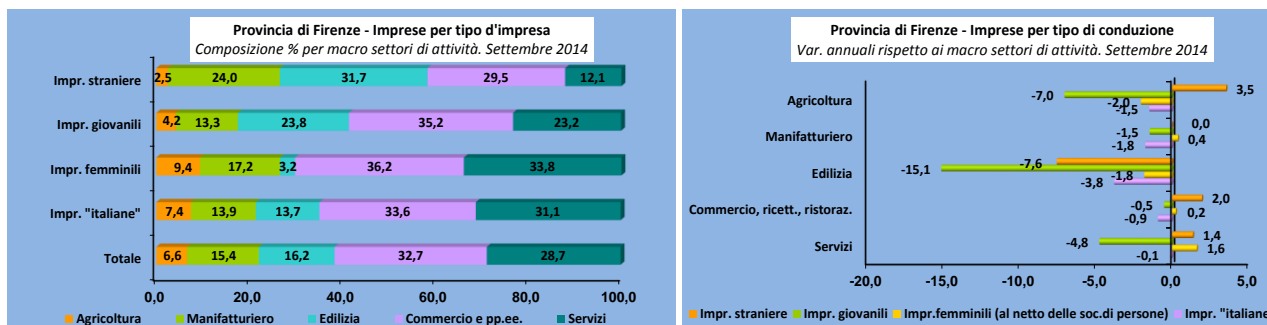
Natura giuridica	Reg.	Iscr.	tasso di natalità	Cess.	tasso di mortalità	Saldo	comp. %	tasso di sviluppo
SOCIETA' DI CAPITALE	28.595	1.565	5,5	918	3,2	647	26,4%	2,3%
SOCIETA' DI PERSONE	23.694	619	2,6	939	3,9	-320	21,9%	-1,3%
IMPRESE INDIVIDUALI	53.011	4.358	8,2	4.043	7,6	315	48,9%	0,6%
ALTRE FORME	3.054	362	11,9	113	3,7	249	2,8%	8,0%
TOTALE	108.354	6.904	6,4	6.013	5,6	891	100,0%	0,8%

Quanto alla localizzazione territoriale delle imprese, l'articolazione per sistemi economici locali conferma come la maggioranza assoluta (61,8%) di sedi si concentri tra il comune di Firenze e quelli limitrofi, mentre il 19% circa si addensa negli undici comuni dell'area di Empoli e della Valdelsa. All'interno di ciascuna area muta la composizione percentuale dei raggruppamenti di attività: predominano i servizi nell'area metropolitana (dove, ovviamente, il peso dell'agricoltura viene schiacciato e ridotto ai minimi termini) e nell'Empolese-Valdelsa, mentre molte imprese edili tendono a stabilire la propria sede nel Valdarno e nel Mugello (in entrambe le aree le percentuali sono ampiamente al di sopra del 20%).

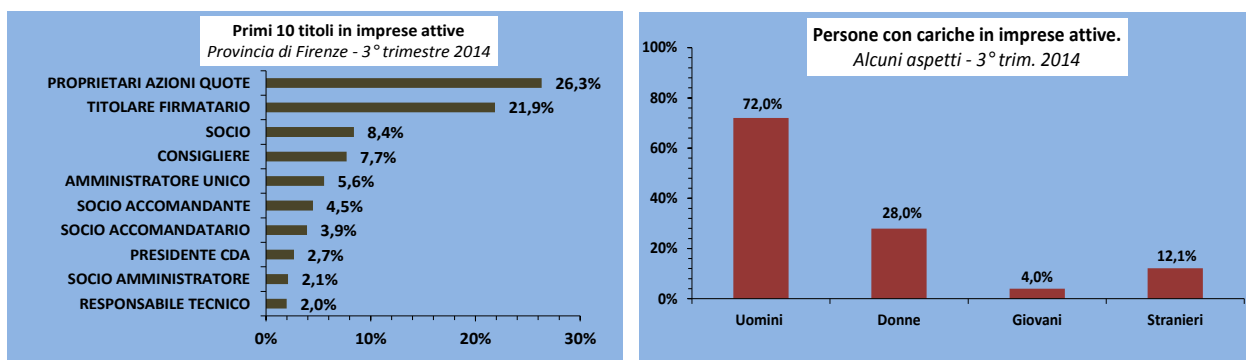


Altre caratteristiche – L'articolazione delle imprese attive in base al tipo di conduzione (straniera, femminile o giovanile) evidenzia una certa debolezza per imprenditoria straniera (-1,8%) e giovanile (-5,8), mentre la variazione negativa (-9,5) dell'imprenditoria femminile è dovuta in maniera determinante al mutamento dei criteri di classificazione delle cariche all'interno delle società di persone; al netto di questa componente la variazione si riporta a +0,4%.

NOTIZIE FLASH SULLA DEMOGRAFIA DELLE IMPRESE FIORENTINE



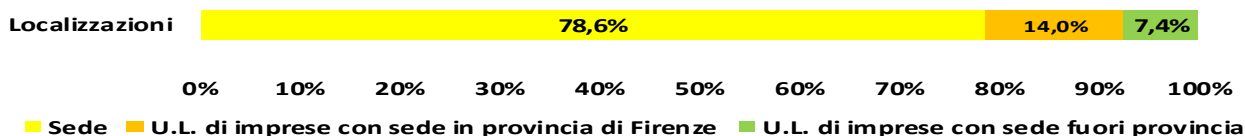
Titoli e cariche d'impresa – Prosegue il ridimensionamento delle persone con cariche all'interno delle imprese attive (-1,6% in un anno e -0,3% in un trimestre). Il numero di titoli (cioè di cariche e/o qualifiche effettivamente ricoperti all'interno di imprese attive) tiene, incrementando dello 0,6% (toccando così quota 230.279) su base annua e dello 0,1 su base congiunturale; purtroppo, in tre anni e mezzo il loro numero è lievemente calato (da 231.597 a 230.279), seguendo in questo modo la traiettoria percorsa dalla popolazione delle imprese attive. I dati relativi ai 10 titoli più diffusi in provincia di Firenze tra le imprese attive evidenzia una netta predominanza della componente maschile (67,9%) su quella femminile (27,5%) e riferita a persone giuridiche (4,3%); inoltre, la fascia "18-34 anni" pesa per il 9,2%, mentre le classi di età "35-49 anni" e "50-64 anni" sono le più rappresentate (rispettivamente 35,6% e 33,1%).



Localizzazioni – Le localizzazioni attive in provincia di Firenze si attestano a 117.482, stazionarie rispetto allo scorso trimestre, ma in calo (-1%) rispetto allo scorso anno. È ancora una volta una sintesi di andamenti diversi dove, alla riduzione delle sedi, si accompagna una crescita delle unità locali (+0,6%), frutto di un ancor più elevato incremento di quelle appartenenti a imprese non fiorentine (+2%), tale da compensare il ripiegamento di quelle dipendenti da imprese locali (-0,2%).

Localizzazioni in provincia di Firenze – 3° trimestre 2014

	Sede	U.L. di imprese con sede in provincia di Firenze	U.L. di imprese con sede fuori provincia	Totale unità locali	Totale localizzazioni
valori assoluti	92.370	16.444	8.668	25.112	117.482
variazione tendenziale	-1,4%	-0,2%	2,0%	0,6%	-1,0%



NOTIZIE FLASH SULLA DEMOGRAFIA DELLE IMPRESE FIORENTINE

GLOSSARIO

Apertura eventi e procedure: Numero totale degli eventi d'apertura di procedure registrati nel periodo di riferimento sulle sedi d'impresa, a prescindere dallo stato finale della procedura (revocata, in corso o chiusa) e dello status dell'impresa nel periodo. Sono considerati tutti gli eventi con "data di iscrizione" compresa nel periodo, data che a partire dalla riforma del Diritto Fallimentare (in vigore dal 16/7/2006) coincide con la data effetto/decorrenza della procedura. Unità di analisi è l'apertura dell'evento e non l'impresa, pertanto può non esserci coincidenza tra il numero totale degli eventi e il numero totale delle imprese coinvolte.

Impresa femminile: imprese partecipate in prevalenza da donne. Il grado di partecipazione di genere è desunto dalla natura giuridica dell'impresa, dall'eventuale quota di capitale sociale detenuta da ciascun socio donna e dalla percentuale di donne presenti tra gli amministratori o titolari o soci dell'impresa. In generale si considerano femminili le imprese la cui partecipazione di donne risulta complessivamente superiore al 50% mediando le composizioni di quote di partecipazione e di cariche amministrative detenute da donne.

Impresa giovanile: imprese in cui il controllo e la proprietà appartengono in prevalenza a persone di età inferiore ai 35 anni.

Impresa straniera: imprese in cui il controllo e la proprietà appartengono in prevalenza a persone non nate in Italia.

Localizzazione: luogo dove è ubicata l'impresa; comprende la sede legale (o sede d'impresa) e le unità locali;

Sede di impresa: impresa con sede legale nel territorio di riferimento; tutte le imprese non cessate sono registrate; di queste, alcune sono attive, ossia hanno comunicato l'inizio dell'attività al Registro delle Imprese;

Tasso di natalità: rapporto tra iscrizioni del periodo e stock delle imprese registrate (salvo diversa indicazione) a inizio periodo;

Tasso di mortalità: rapporto tra cessazioni del periodo e stock delle imprese registrate (salvo diversa indicazione) a inizio periodo;

Tasso di sviluppo: rapporto tra il saldo tra iscrizioni e cessazioni del periodo e stock delle imprese registrate (salvo diversa indicazione) a inizio periodo;

Titoli d'impresa: cariche e qualifiche (soci e soci di capitale) possedute dalle persone, siano fisiche o giuridiche, relative alle imprese registrate o attive, in modo da evidenziarne il numero di titoli complessivamente posseduti, tenuto conto che ciascuno può essere titolare di più cariche/qualifiche all'interno dei diversi tipi di imprese.

Variazione tendenziale: variazione rispetto allo stesso periodo dell'anno precedente;

Variazione congiunturale: variazione rispetto al periodo precedente a quello di riferimento;

NOTIZIE FLASH SULLA DEMOGRAFIA DELLE IMPRESE FIORENTINE

APPENDICE STATISTICA

Periodo di riferimento	Valori assoluti					Distribuzione per natura giuridica (valori assoluti e quote %)							
	Imprese registrate	Imprese attive	Loc.ni operative	Imprese artigiane	Loc.ni artigiane	Società di capitali	Società di persone	Imprese individuali	Altre forme	Società di capitali	Società di persone	Imprese individuali	Altre forme
2011													
I trim.	108.949	94.105	118.559	31.362	34.827	27.000	24.914	54.045	2.990	24,8	22,9	49,6	2,7
II trim.	108.849	93.922	118.547	31.309	34.794	27.231	24.916	53.707	2.995	25,0	22,9	49,3	2,8
III trim.	109.171	94.131	118.819	31.295	34.792	27.351	24.923	53.899	2.998	25,1	22,8	49,4	2,7
IV trim.	108.671	94.029	118.812	31.220	34.714	27.009	24.801	53.927	2.934	24,9	22,8	49,6	2,7
2012													
I trim.	108.007	93.339	118.085	30.824	34.262	27.012	24.629	53.418	2.948	25,0	22,8	49,5	2,7
II trim.	108.943	94.068	119.043	31.129	34.608	27.240	24.638	54.082	2.978	25,0	22,6	49,6	2,7
III trim.	109.215	94.096	119.068	31.010	34.456	27.394	24.632	54.185	2.992	25,1	22,6	49,6	2,7
IV trim.	109.222	93.974	118.930	30.942	34.385	27.475	24.568	54.181	2.990	25,2	22,5	49,6	2,7
2013													
I trim.	108.497	93.076	117.932	30.526	33.928	27.502	24.412	53.587	2.981	25,3	22,5	49,4	2,7
II trim.	109.124	93.502	118.421	30.579	33.981	27.750	24.417	53.909	3.048	25,4	22,4	49,4	2,8
III trim.	109.454	93.677	118.645	30.615	34.018	27.899	24.374	54.067	3.025	25,5	22,3	49,4	2,8
IV trim.	109.266	93.509	118.569	30.479	33.897	27.992	24.153	53.886	3.046	25,6	22,1	49,3	2,8
2014													
I trim.	108.359	92.465	117.331	29.967	33.318	28.101	23.817	53.123	3.067	25,9	22,0	49,0	2,8
II trim.	108.219	92.392	117.443	29.984	33.332	28.376	23.775	53.035	3.033	26,2	22,0	49,0	2,8
III trim.	108.354	92.370	117.482	29.906	33.263	28.595	23.694	53.011	3.054	26,4	21,9	48,9	2,8

Localizzazioni di imprese attive. Provincia di Firenze, Toscana e Italia – 3° trimestre 2014

Settore di attività economica	FIRENZE				TOSCANA	ITALIA
	valori assoluti	di cui unità locali (valore assoluto e peso %)		Var. % rispetto al 3° trim. 2013	Valori assoluti	
A Agricoltura, silvicoltura pesca	6.668	569	8,5%	-0,8%	43.373	790.661
B Estrazione di minerali da cave e	83	51	61,4%	0,0%	719	7.125
C Attività manifatturiere	17.831	3.531	19,8%	-0,7%	59.040	639.677
D Fornitura di energia elettrica, gas,	189	79	41,8%	28,6%	1.146	24.949
E Fornitura di acqua; reti fognarie,	273	138	50,5%	1,1%	1.604	18.309
F Costruzioni	16.886	1.926	11,4%	-4,9%	63.268	847.893
G Commercio all'ingrosso e al dettaglio;	32.791	8.433	25,7%	-0,7%	121.482	1.796.165
H Trasporto e magazzinaggio	3.851	1.058	27,5%	-1,1%	13.368	208.660
I Attività dei servizi di alloggio e di	8.376	2.333	27,9%	3,2%	36.346	471.888
J Servizi di informazione e comunicazione	3.115	738	23,7%	-0,4%	9.374	145.828
K Attività finanziarie e assicurative	3.242	1.153	35,6%	1,2%	11.890	166.031
L Attività immobiliari	7.345	630	8,6%	-1,0%	24.612	267.895
M Attività professionali, scientifiche e	4.599	1.044	22,7%	-2,1%	13.607	223.025
N Noleggio, agenzie di viaggio, servizi di	4.115	907	22,0%	2,8%	13.838	195.937
O Amministrazione pubblica e difesa;	1	1	100,0%	0,0%	3	75
P Istruzione	698	231	33,1%	3,2%	2.162	36.567
Q Sanità e assistenza sociale	656	262	39,9%	7,2%	2.344	51.358
R Attività artistiche, sportive, di	1.531	400	26,1%	1,1%	6.574	83.991
S Altre attività di servizi	4.530	624	13,8%	0,9%	17.369	246.121
X Imprese non classificate	702	860	122,5%	-41,6%	1.909	33.764
TOTALE	117.482	24.968	21,3%	-1,0%	444.030	6.255.939
Servizi alle imprese (H+J+K+L+M+N)	26.267	5.530	21,1%	-0,3%	446.860	1.207.376
Servizi alle persone (P+Q+R+S)	7.415	1.517	20,5%	1,7%	28.449	418.037
Public utilities (D+E)	462	217	47,0%	12,3%	2.750	43.258

NOTIZIE FLASH SULLA DEMOGRAFIA DELLE IMPRESE FIORENTINE

Quadro generale al 3° trimestre 2014

Anno	Imprese registrate	Iscrizioni	Cessazioni	Saldo trim.	Tasso di sviluppo cong.le	Area territoriale	Iscrizioni	Cessazioni	Saldo	Stock	% sviluppo trim. (2013 e 2014)
2005	108.175	1.441	1.254	187	0,17%	Firenze	1.507	1.071	436	108.354	0,3%
2006	109.164	1.690	1.050	640	0,59%	Toscana	5.158	4.011	1.147	412.892	0,3%
2007	110.084	1.750	1.246	504	0,46%	Toscana-FI	3.651	2.940	711	304.538	0,3%
2008	108.957	1.761	1.463	298	0,27%	Nord-Ovest	18.369	14.314	4.055	1.576.675	0,2%
2009	108.754	1.409	1.128	281	0,26%	Nord-Est	12.734	10.540	2.194	1.172.871	0,0%
2010	109.275	1.570	1.014	556	0,51%	Centro	16.873	11.939	4.934	1.309.942	0,3%
2011	109.171	1.568	1.205	363	0,33%	Sud ed isole	24.857	19.589	5.268	1.989.732	0,3%
2012	109.215	1.378	1.033	345	0,32%	Italia	72.833	56.382	16.451	6.049.220	0,2%
2013	109.454	1.582	1.228	354	0,32%						0,3%
2014	108.354	1.507	1.071	436	0,40%						0,3%

Imprese per status d'impresa

PROVINCIA DI FIRENZE	Imprese per status d'impresa a fine Settembre 2014					TOTALE
	Attive	Sospese	Inattive	con procedure concorsuali	in scioglimento o liquidazione	
SOCIETA' DI CAPITALE	20.206	24	3.373	1.526	3.466	28.595
SOCIETA' DI PERSONE	18.531	55	2.894	421	1.793	23.694
IMPRESE INDIVIDUALI	51.770	258	866	117	0	53.011
COOPERATIVE	946	3	113	157	685	1.904
CONSORZI	232	0	60	4	61	357
ALTRE FORME	685	1	44	9	54	793
TOTALE	92.370	341	7.350	2.234	6.059	108.354

Provincia di Firenze: Iscrizioni e cessazioni relative al periodo Ottobre 2013 – Settembre 2014

C Attività manifatturiere	Iscrizioni	Cessazioni	Imprese registrate	Tasso di natalità	Tasso di mortalità	Tasso di sviluppo
A Agricoltura, silvicoltura pesca	185	285	6.171	3,0%	4,5%	-1,6%
B Estrazione di minerali da cave e miniere	1	1	45	2,2%	2,3%	0,0%
C Attività manifatturiere	787	934	16.313	4,8%	5,7%	-0,9%
D Fornitura di energia elettrica, gas, vapore e aria condiz...	7	0	84	8,3%	0,0%	15,2%
E Fornitura di acqua; reti fognarie, attività di gestione d...	5	4	150	3,3%	2,7%	0,7%
F Costruzioni	744	995	16.416	4,5%	5,7%	-1,4%
G Commercio all'ingrosso e al dettaglio; riparazione di aut...	1.296	1.639	26.879	4,8%	6,1%	-1,3%
H Trasporto e magazzinaggio	85	144	3.084	2,8%	4,6%	-1,9%
I Attività dei servizi di alloggio e di ristorazione	234	362	7.335	3,2%	5,2%	-1,8%
J Servizi di informazione e comunicazione	106	162	2.659	4,0%	6,0%	-2,1%
K Attività finanziarie e assicurative	147	139	2.225	6,6%	6,5%	0,4%
L Attività immobiliari	202	266	7.739	2,6%	3,5%	-0,8%
M Attività professionali, scientifiche e tecniche	179	283	4.117	4,3%	6,7%	-2,5%
N Noleggio, agenzie di viaggio, servizi di supporto alle imp...	259	216	3.545	7,3%	6,5%	1,3%
O Amministrazione pubblica e difesa; assicurazione sociale...	0	0	1	0,0%	0,0%	0,0%
P Istruzione	20	16	506	4,0%	3,2%	0,8%
Q Sanità e assistenza sociale	11	14	408	2,7%	3,6%	-0,8%
R Attività artistiche, sportive, di intrattenimento e diver...	48	57	1.293	3,7%	4,6%	-0,7%
S Altre attività di servizi	160	219	4.071	3,9%	5,4%	-1,5%
X Imprese non classificate	2.428	277	5.313	45,7%	5,3%	40,8%
TOTALE	6.904	6.013	108.354	6,4%	5,5%	0,8%
Servizi alle imprese	978	1.210	23.369	4,2%	5,2%	-1,0%
Servizi alle persone	239	306	6.278	3,8%	4,9%	-1,1%

NOTIZIE FLASH SULLA DEMOGRAFIA DELLE IMPRESE FIORENTINE

Comune	Imprese attive per gruppi d'attività - 3° trimestre 2014						Peso %	Var. % annua
	Agricoltura	Manifatturiero	Edilizia	Commercio e PP.EE.	Servizi	Totale		
Valori assoluti								
FI001 - BAGNO A RIPOLI	170	238	242	585	531	1.770	1,9%	-1,0
FI002 - BARBERINO DI MUGELLO	119	95	242	267	188	915	1,0%	-1,0
FI003 - BARBERINO VAL D'ELSA	114	108	60	150	106	543	0,6%	-2,9
FI004 - BORGO SAN LORENZO	176	173	332	472	378	1.534	1,7%	-1,4
FI005 - CALENZANO	76	551	244	588	459	1.926	2,1%	0,0
FI006 - CAMPI BISENZIO	68	876	789	1.042	796	3.584	3,9%	-2,4
FI008 - CAPRAIA E LIMITE	49	91	77	179	102	499	0,5%	-1,8
FI010 - CASTELFIORENTINO	172	283	368	492	400	1.724	1,9%	-2,2
FI011 - CERRETO GUIDI	214	380	161	290	211	1.262	1,4%	-2,0
FI012 - CERTALDO	249	271	248	409	366	1.550	1,7%	-1,5
FI013 - DICOMANO	68	52	120	96	78	416	0,5%	-1,0
FI014 - EMPOLI	219	855	734	1.565	1.508	4.897	5,3%	-1,3
FI015 - FIESOLE	76	75	146	274	233	806	0,9%	-1,1
FI016 - FIGLINE VALDARNO	94	225	353	498	380	1.552	1,7%	-4,4
FI017 - FIRENZE	537	3.693	5.056	13.915	13.588	36.933	40,0%	-1,4
FI018 - FIRENZUOLA	186	68	76	131	68	544	0,6%	-1,1
FI019 - FUCECCHIO	142	634	316	734	584	2.415	2,6%	-1,0
FI020 - GAMBASSI TERME	144	86	81	98	103	513	0,6%	-1,3
FI021 - GREVE IN CHIANTI	350	182	294	373	216	1.416	1,5%	-2,5
FI022 - IMPRUNETA	125	162	208	351	262	1.111	1,2%	-0,9
FI023 - INCISA VALDARNO	51	42	92	129	91	409	0,4%	-8,7
FI024 - LASTRA A SIGNA	134	337	364	465	404	1.709	1,9%	-0,8
FI025 - LONDA	34	20	35	41	27	157	0,2%	0,6
FI026 - MARRADI	96	30	48	90	44	311	0,3%	2,6
FI027 - MONTAIONE	80	39	59	145	74	398	0,4%	-3,2
FI028 - MONTELUPO FIORENTINO	48	228	206	352	291	1.132	1,2%	-0,1
FI030 - MONTESPERTOLI	290	218	221	349	245	1.325	1,4%	-2,6
FI031 - PALAZZUOLO SUL SENIO	56	13	22	36	9	136	0,1%	-5,6
FI032 - PELAGO	84	96	103	133	123	539	0,6%	0,7
FI033 - PONTASSIEVE	151	238	303	427	392	1.517	1,6%	-2,2
FI035 - REGGELLO	160	179	259	374	218	1.192	1,3%	-0,7
FI036 - RIGNANO SULL'ARNO	88	67	117	139	155	572	0,6%	-0,3
FI037 - RUFINA	77	106	143	141	115	585	0,6%	-1,5
FI038 - SAN CASCIANO IN VAL DI PESA	294	155	303	440	327	1.524	1,6%	-0,6
FI039 - SAN GODENZO	47	16	16	28	16	123	0,1%	-6,1
FI040 - SAN PIERO A SIEVE	27	43	80	97	67	317	0,3%	-4,2
FI041 - SCANDICCI	158	897	785	1.192	1.095	4.145	4,5%	-1,4
FI042 - SCARPERIA	80	110	142	158	115	607	0,7%	-7,2
FI043 - SESTO FIORENTINO	74	1.075	560	1.564	1.073	4.361	4,7%	-0,5
FI044 - SIGNA	38	480	451	446	404	1.825	2,0%	-0,5
FI045 - TAVARNELLE VAL DI PESA	146	202	107	264	173	897	1,0%	-0,6
FI046 - VAGLIA	22	14	71	72	60	241	0,3%	-5,9
FI049 - VICCHIO	176	83	143	163	100	668	0,7%	-0,6
FI050 - VINCI	298	437	200	384	323	1.643	1,8%	-4,0
FI052 - FIGLINE E INCISA VALDARNO	9	9	23	37	11	90	0,1%	-
FI053 - SCARPERIA E SAN PIERO	5	12	7	4	7	36	0,0%	-
AREE TERRITORIALI								
Empolese-Valdelsa	1.905	3.522	2.671	4.997	4.207	17.358	18,8%	-1,8
<i>Empolese</i>	1.260	2.843	1.915	3.853	3.264	13.173	14,3%	-1,7
<i>Valdelsa</i>	645	679	756	1.144	943	4.185	4,5%	-1,9
Mugello-Montagna F.na	1.404	1.169	1.883	2.356	1.787	8.646	9,4%	-1,5
<i>Mugello</i>	943	641	1.163	1.490	1.036	5.309	5,7%	-1,5
<i>Montagna Fiorentina</i>	461	528	720	866	751	3.337	3,6%	-1,5
Chianti	1.029	809	972	1.578	1.084	5.491	5,9%	-1,4
Valdarno Superiore	402	522	844	1.177	855	3.815	4,1%	-0,8
Cintura metropolitana	1.331	8.222	8.637	20.071	18.583	57.059	61,8%	-1,3
TOTALE PROVINCIA DI FIRENZE	6.071	14.244	15.007	30.179	26.516	92.370	100,0%	-1,4

Per informazioni: Tel. 055.2981.213 – 214

 mail: statistica@fi.camcom.it