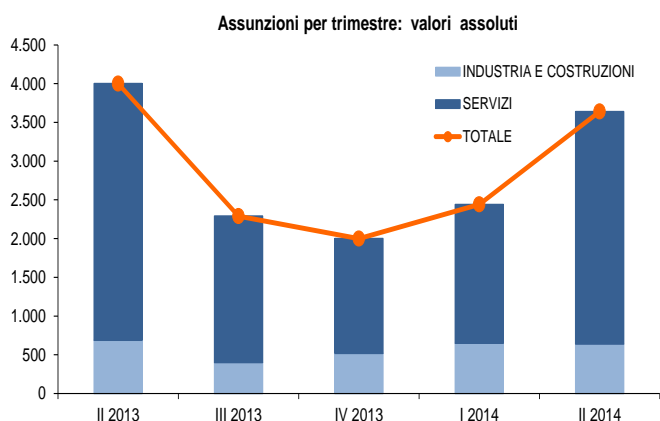


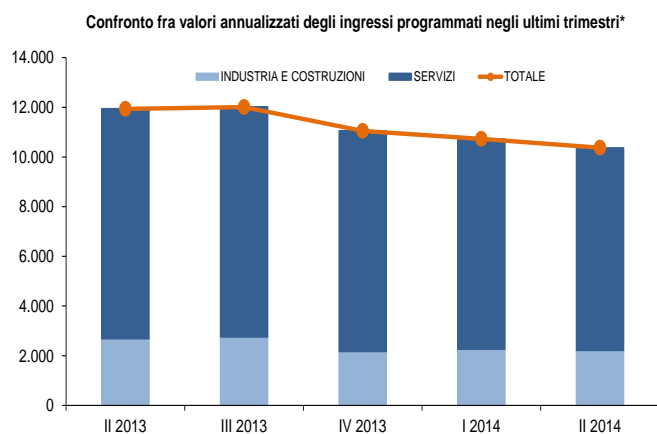
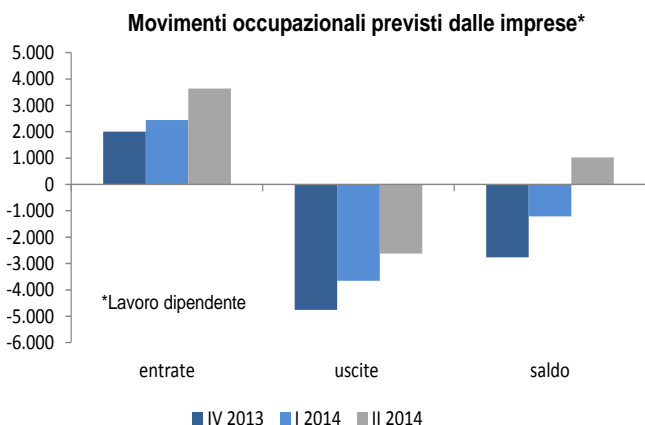
## NOTIZIE FLASH SUL MERCATO DEL LAVORO

### SISTEMA INFORMATIVO EXCELSIOR SECONDO TRIMESTRE 2014 PROVINCIA DI FIRENZE

*Aumento congiunturale delle assunzioni  
risentendo di un forte effetto stagionale*



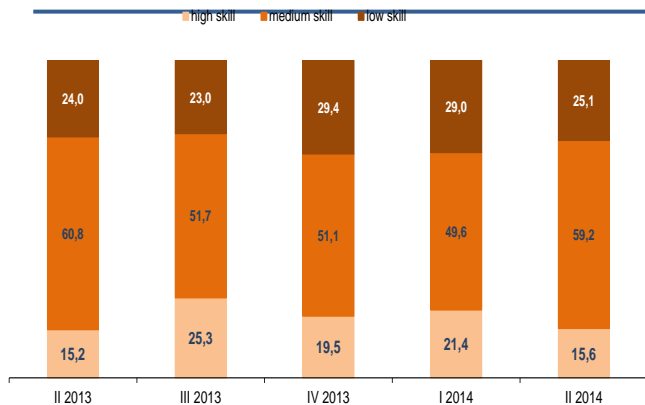
Il secondo trimestre del 2014 per certi aspetti ricalca il precedente in quanto risulta un forte miglioramento congiunturale delle assunzioni programmate dalle imprese di industria e servizi, con un passaggio da 2.440 a 3.640. Tuttavia rispetto al medesimo trimestre del 2013 in cui vi era stato un netto effetto stagionale, si registra una diminuzione del 9%; anche il dato annualizzato delle assunzioni previste risulta inferiore a quanto registrato al secondo trimestre 2013 (-13,1%). Bene tuttavia il saldo fra entrate e uscite, che come è ormai normale al secondo trimestre, torna positivo dopo tre trimestri con un valore di circa mille unità: sebbene derivi da un livello di uscite in via di attenuazione su base congiunturale, tuttavia è inferiore al valore del secondo trimestre del 2013 (circa mille e 700 unità in più). Il valore annualizzato riporta circa 10mila e 400 assunzioni totali, con una perdita del 3,4% rispetto al precedente trimestre e del 13,1% nei confronti del secondo trimestre del 2013. Quindi continua ad andare avanti l'assestamento verso il basso della domanda di lavoro che tende a riposizionarsi su livelli non molto elevati e correlati come vedremo fra breve ad una maggior frammentazione della durata dei rapporti di lavoro. L'apertura del dato per macrosetto di attività evidenzia un calo più marcato con riferimento al settore terziario (-9,4% in un anno; industria -9%). L'effetto stagionale è stato di minore intensità per questo secondo trimestre del 2014 rispetto al 2013. Da segnalare che in un anno sono aumentate le assunzioni nel comparto commerciale (da 440 a 690unità) mentre nel settore turistico, che è quello che ha alimentato la stagionalità in questo periodo, si registra un calo maggiore (da 1.820 a 1.240unità).



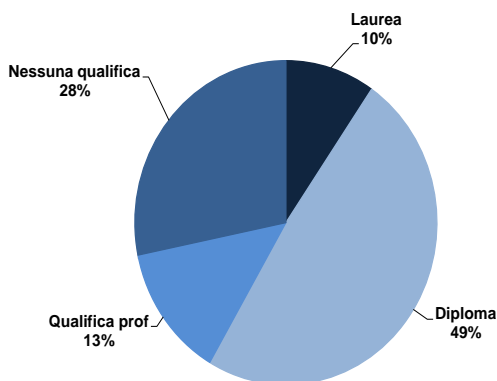
\*Valori cumulati calcolati sugli ultimi 4 trimestri

Aumenta fortemente il grado di flessibilità in entrata caratterizzante la domanda di lavoro delle imprese private con una riduzione della quota di lavoratori standard a tempo indeterminato (da 28,7% a 17,4%), un calo del lavoro a termine vero e proprio (da 34,8% a 24,4%) ma con un netto

## NOTIZIE FLASH SUL MERCATO DEL LAVORO



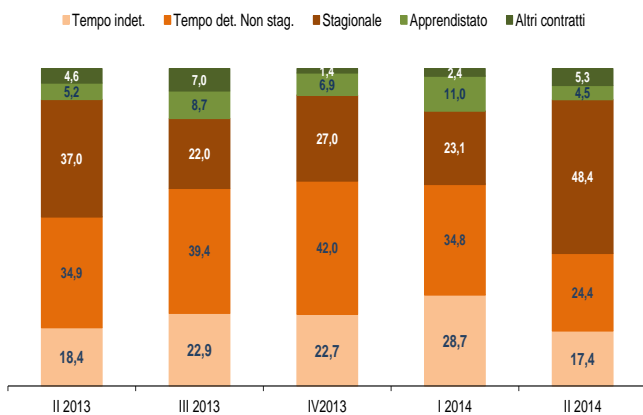
*Si riduce la durata dei rapporti di lavoro, determinando una maggior frammentazione nel rapporto di impiego per effetto dei lavori stagionali*



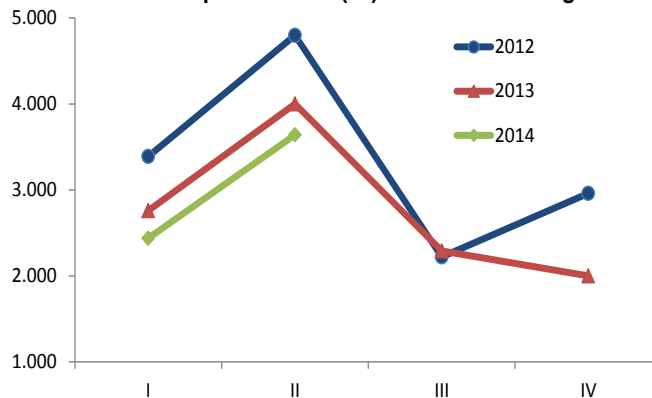
aumento dei rapporti di lavoro stagionali (da 23,1% a 48,4%) quota ben più elevata di quanto registrato nel secondo trimestre del 2013 (37%). Come a dire che l'incertezza caratterizzante questo periodo di "tenue" recupero porta ad un ampliamento del carattere duale del mercato del lavoro locale

La quota di figure di difficile reperimento rimane sempre piuttosto bassa e si riduce ancora passando dall'11,4% al 9,4% con probabile aumento delle file dei disoccupati. Le figure di difficile reperimento dovrebbero trovarsi nel tessile-abbigliamento (27,1%) comparto metalmeccanico (23,9%), ma anche nei servizi turistici (9,7%); il livello di esperienza richiesto scende dal 60% al 56,5% mentre continua a salire, seppur moderatamente, la quota di lavoratori immigrati (da 10,3% a 12,2%) con riferimento ad operatori addetti al settore dei servizi alla persona e nel comparto edile. La fase di incertezza in cui si trova anche l'economia locale porta le imprese a limitare le assunzioni di giovani, la cui quota si attenua (da 34,1% a 27,4%); si riduce anche il peso dei lavoratori maggiormente specializzati (da 21,4% a 15,6%) e con titolo di studio elevato (da 16,9% a 9,6%).

Tra le figure maggiormente richieste si segnalano cuochi e camerieri (28,6%) insieme alla prevalenza di personale qualificato nelle attività commerciali (15,7%). Tuttavia le difficoltà di reperimento riguardano operai specializzati nel tessile abbigliamento (28,8%).



Assunzioni per trimestre (va): il ruolo della stagionalità



## NOTIZIE FLASH SUL MERCATO DEL LAVORO

### Principali caratteristiche assunzioni, valori %

	III 2011	IV 2011	I 2012	II 2012	III 2012	IV 2012	I 2013	II 2013	III 2013	IV 2013	I 2014	II 2014
Difficoltà di reperimento	31,0	25,9	25,0	17,3	19,0	15,8	10,4	10,4	14,2	12,1	11,4	9,4
Con esperienza specifica	56,3	58,7	59,6	49,8	45,7	51,0	58,8	60,4	57,4	62,4	60,2	56,5
Fino a 29 anni	40,6	39,2	27,7	30,0	37,1	38,2	27,6	30,5	31,8	29,6	34,1	27,4
Lavoratori immigrati	19,8	9,7	22,5	30,0	17,7	7,2	10,5	13,5	11,4	8,3	10,3	12,2
Tempo determinato**	77,7	63,3	64,9	70,8	66,6	62,2	60,3	71,9	61,3	69,0	57,9	72,9
High Skill	19,0	27,5	29,0	13,8	18,4	19,9	23,9	15,2	25,3	19,5	21,4	15,6
Laureati*	8,1	23,3	17,0	18,5	19,6	16,2	18,7	12,1	17,4	12,6	16,9	9,6

\*su assunzioni non stagionali

\*\*comprende le assunzioni stagionali ma è al netto dell'apprendistato

### Assunzioni secondo le prime dieci figure professionali, valori %

	Assunzioni previste	Difficoltà di reperimento	Esperienza specifica	Personale immigrato
Cuochi, camerieri e professioni simili	1.040	9,2	56,0	15,5
Commessi e altro personale qualificato nelle attività commerciali	570	2,3	86,2	--
Personale generico	450	3,3	24,4	34,4
Specialisti e tecnici del marketing, vendite, distribuz.	150	13,4	43,0	--
Addetti all'accoglienza, all'informazione e all'assistenza della clientela	140	7,9	57,6	--
Personale di segreteria e servizi generali	130	4,5	37,1	--
Professioni operative dei servizi alle persone e di sicurezza	130	8,7	49,2	--
Specialisti e tecnici amministrativi, finanziari e bancari	120	8,3	51,2	-
Operai specializzati e conduttori di impianti nel tessile-abbigliamento	120	28,8	63,6	--
Operai metalmeccanici ed elettromeccanici	120	14,8	31,3	--



UO Statistica e Prezzi

Sistema Informativo Excelsior Apr-Giu 2014

## NOTIZIE FLASH SUL MERCATO DEL LAVORO

### NOTA MEDOLOGICA (a cura di Unioncamere Nazionale)

I dati riportati in questo notiziario sono ricavati dall'edizione dell'indagine trimestrale dell'indagine Excelsior (a partire dal III trim. 2011), condotta da Unioncamere di concerto con il Ministero del Lavoro a partire da un campione, rilevato in ambito nazionale, pari a 60.000 imprese afferenti al comparto privato (industria e servizi). L'universo di riferimento è composto da tutte le imprese di industria e servizi aventi almeno un dipendente ed attive al 2008; non rientrano nell'universo le imprese che hanno dichiarato di avere dipendenti in un periodo successivo.

Le previsioni relative al secondo trimestre 2014 sono state realizzate in base ad interviste effettuate nel periodo compreso tra metà gennaio a fine marzo 2014.

Il riporto all'universo è stato effettuato considerando come unità di riporto l'impresa – o la singola unità provinciale nel caso di imprese localizzate in più province – ciascuna di esse ponderata con il rispettivo numero di dipendenti

Il sito nazionale è: <http://excelsior.unioncamere.net>

### PER INFORMAZIONI:

UO Statistica, studi e prezzi  
Piazza del Grano, 6  
50122 Firenze

[www.fi.camcom.gov.it](http://www.fi.camcom.gov.it)  
[statistica@fi.camcom.it](mailto:statistica@fi.camcom.it)

TEL 055/2981213/214  
FAX 055/2981209