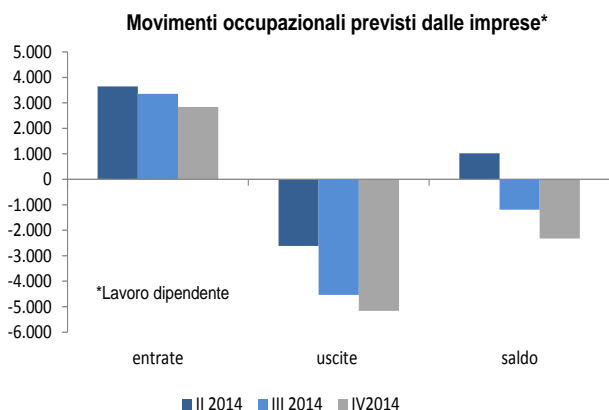
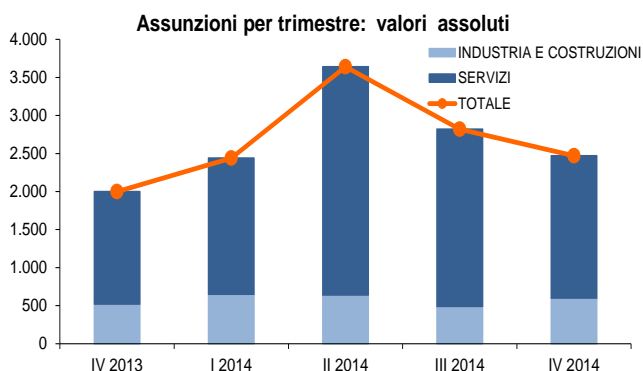
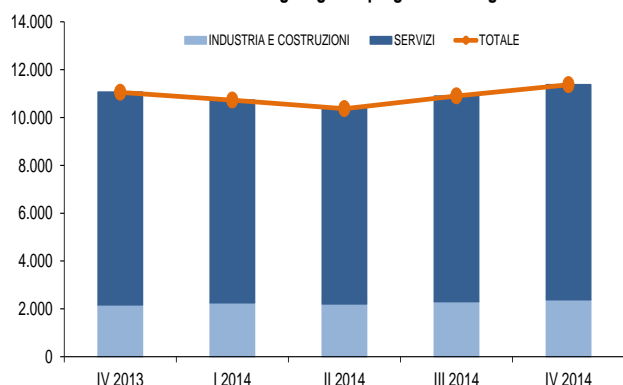


NOTIZIE FLASH SUL MERCATO DEL LAVORO

SISTEMA INFORMATIVO EXCELSIOR TERZO E QUARTO TRIMESTRE 2014 PROVINCIA DI FIRENZE



Confronto fra valori annualizzati degli ingressi programmati negli ultimi trimestri*

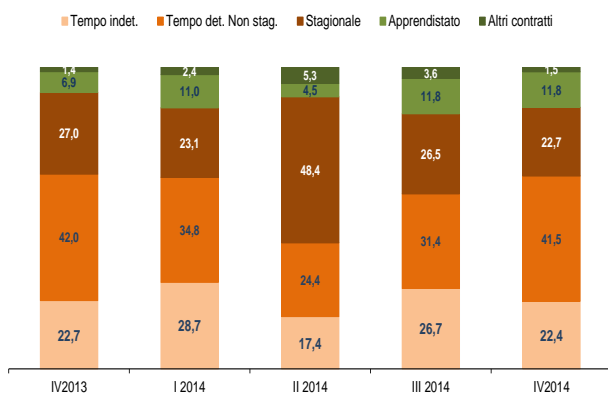


*Valori cumulati calcolati sugli ultimi 4 trimestri

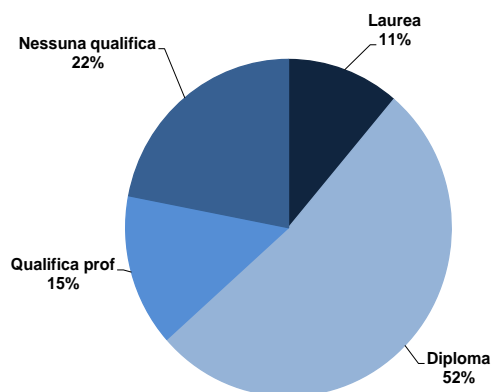
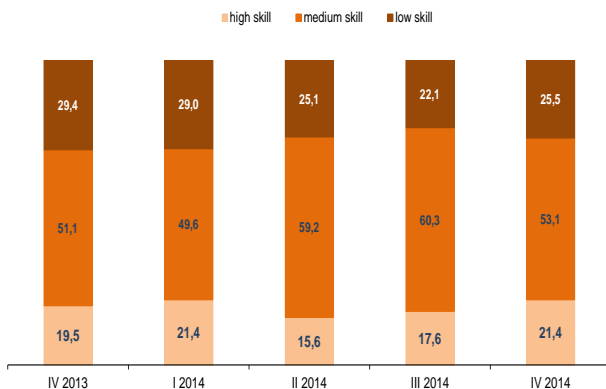
Nel terzo e quarto trimestre del 2014 si è registrato un moderato miglioramento della domanda di lavoro privata espressa dalle imprese fiorentine. Indipendentemente dal “normale” effetto stagionale rilevato per il secondo trimestre del 2014, in cui si erano osservate circa 3mila e 600 assunzioni, per il terzo trimestre le imprese di industria e terziario fiorentine hanno prefigurato 2mila e 800 assunzioni pari al 23,1% in più rispetto allo stesso trimestre del 2013; riguardo al quarto trimestre le previsioni di assunzione si attenuano in termini congiunturali, essendo pari a circa 2mila e 500 (-12,4%), ma nei confronti della fine del 2013 si rileva un aumento del 23,5%*. Le dimissioni di personale tendono tuttavia ad aumentare, sia rispetto all’anno scorso, che nei confronti del precedente trimestre: si identificano 4mila e 500 uscite nel terzo trimestre e circa 5mila e 200 nel quarto, con un saldo negativo che tende costantemente a peggiorare in questi ultimi due trimestri (1.190 unità in meno nel terzo e 2.320 in meno nel quarto). Se riportiamo i dati sugli ingressi trimestrali di nuovo personale ad anno (ovvero facendo scorrere la somma delle assunzioni degli ultimi quattro trimestri) al quarto trimestre 2014 si individuano circa 11mila e 400 assunzioni in moderato aumento sia in termini congiunturali (+4,3%) che tendenziali (+2,9%). In generale la domanda di lavoro apparirebbe in cauto assestamento verso dinamiche moderatamente positive, soprattutto se facciamo riferimento al dato maggiormente stabile, che è quello riportato ad anno. Si tratta comunque di una considerazione da prendere con le dovute cautele, anche perché ancora non vi sono segnali chiari e precisi tali da innescare un cambio di orientamento per gli andamenti del mercato del lavoro locale. Sicuramente i fattori contestuali esogeni potrebbero avere effetti positivi (calo quotazioni petrolifere, euro debole quantitative easing europeo), anche se gradualmente; il mercato del

NOTIZIE FLASH SUL MERCATO DEL LAVORO

...Si consolida l'aumento della quota del lavoro a termine, mentre si riduce il peso del tempo indeterminato



Riprende tono la richiesta di figure professionali specializzate e scolarizzate



lavoro locale rimane comunque ancora debole e con prospettive in attesa di consolidamento (ricordiamo che la stima Prometeia del tasso di disoccupazione per il 2014 è pari al 9% ben differente dal livello di medio termine pari a circa il 4,5%).

Considerando le forme di lavoro rispetto al secondo trimestre nel terzo sale la quota di assunzioni a tempo indeterminato (da 17,4% a 26,7%) diminuendo di 4 punti percentuali nel quarto (22,4%). Tra lavoro a termine e contratti stagionali sembrerebbe emergere una sorta di effetto sostituzione con il peso del tempo determinato che aumenta sia nel terzo trimestre (da 24,4% a 31,4%) che nel quarto (da 31,4% a 41,5%) mentre per il lavoro stagionale una costante diminuzione dopo il picco stagionale del secondo trimestre (da 48,4% a 26,5% nel terzo trimestre 2014, fino a 22,7% nel quarto trimestre 2014). Potrebbe essere un segnale di cauto miglioramento delle aspettative e di rinnovata fiducia per le imprese, offrendo posti di lavoro sempre a termine (e probabilmente precari) ma offrendo anche un orizzonte di riferimento più ampio (e forse maggior stabilità) rispetto al contratto stagionale.

Le difficoltà di reperimento aumentano di poco tra il terzo e il quarto trimestre passando dal 7,3% all'8% dopo aver raggiunto il minimo storico proprio nel terzo trimestre (incidenza media del 19% nel periodo 2011-2013); si riduce la richiesta di figure professionali che abbiano maturato esperienza specifica (da 63,7% a 55,1%) ma torna ad aumentare il fabbisogno di figure professionali *high skill* (da 17,6% a 21,4%) e di laureati (da 10,9% a 11,2%).

Tende a diminuire la quota di lavoratori previsti a media specializzazione (da 60,3 a 53,1%) mentre aumentano le richieste di personale con diploma superiore (da 47,5% a 52,2%); riprendono campo anche le assunzioni di personale non scolarizzato (da 22,1% a 25,5%). La potenziale perdita di capitale umano è un fattore da non sottovalutare neanche per l'economia fiorentina, nonostante il modesto recupero delle richieste di lavoratori ad alta specializzazione, perché è uno degli elementi che vanno ad incidere sulla crescita potenziale di un'economia.

NOTIZIE FLASH SUL MERCATO DEL LAVORO

Principali caratteristiche assunzioni, valori %

	III 2011	IV 2011	I 2012	II 2012	III 2012	IV 2012	I 2013	II 2013	III 2013	IV 2013	I 2014	II 2014	III 2014	IV 2014
Difficoltà di reperimento	31,0	25,9	25,0	17,3	19,0	15,8	10,4	10,4	14,2	12,1	11,4	9,4	7,3	8,0
Con esperienza specifica	56,3	58,7	59,6	49,8	45,7	51,0	58,8	60,4	57,4	62,4	60,2	56,5	63,7	55,1
Fino a 29 anni	40,6	39,2	27,7	30,0	37,1	38,2	27,6	30,5	31,8	29,6	34,1	27,4	42,1	38,2
Lavoratori immigrati	19,8	9,7	22,5	30,0	17,7	7,2	10,5	13,5	11,4	8,3	10,3	12,2	12,3	9,2
Tempo determinato**	77,7	63,3	64,9	70,8	66,6	62,2	60,3	71,9	61,3	69,0	57,9	72,9	57,9	64,3
High Skill	19,0	27,5	29,0	13,8	18,4	19,9	23,9	15,2	25,3	19,5	21,4	15,6	17,6	21,4
Laureati*	8,1	23,3	17,0	18,5	19,6	16,2	18,7	12,1	17,4	12,6	16,9	9,6	10,9	11,2

*su assunzioni non stagionali

**comprende le assunzioni stagionali ma è al netto dell'apprendistato

Assunzioni secondo le prime dieci figure professionali al III° trim. 2014, valori %

	Assunzioni previste	Difficoltà di reperimento	Esperienza specifica	Personale immigrato
Commessi e altro personale qualificato nelle attività commerciali	760	2,0	51,2	8,3
Cuochi, camerieri e professioni simili	510	5,5	67,4	11,9
Personale generico	260	0,0	33,5	15,4
Tecnici in campo informatico, ingegneristico e della produzione	130	8,2	86,6	50,0
Operatori dell'assistenza sociale e dei servizi sanitari	130	17,6	88,8	--
Personale di segreteria e servizi generali	120	1,6	83,6	54,1
Operai specializzati nell'edilizia e nella manutenzione degli edifici	110	0,0	55,0	-
Insegnanti e altri tecnici dei servizi alle persone	90	6,4	89,4	--
Specialisti e tecnici amministrativi, finanziari e bancari	80	6,0	48,2	--
Specialisti e tecnici del marketing, vendite, distribuz.	70	33,3	69,7	-

Assunzioni secondo le prime dieci figure professionali al IV° trim. 2014, valori %

	Assunzioni previste	Difficoltà di reperimento	Esperienza specifica	Personale immigrato
Commessi e altro personale qualificato nelle attività commerciali	430	3,5	32,9	--
Addetti alla gestione dei magazzini e spedizionieri	230	1,3	59,0	--
Cuochi, camerieri e professioni simili	210	5,1	80,8	40,2
Personale generico	200	3,0	39,8	26,4
Tecnici in campo informatico, ingegneristico e della produzione	170	2,4	40,0	--
Personale di segreteria e servizi generali	170	6,5	60,6	--
Operai specializzati e conduttori di impianti nel tessile-abbigliamento	170	27,6	51,7	--
Specialisti e tecnici del marketing, vendite, distribuz.	110	11,9	38,5	--
Operatori dell'assistenza sociale e dei servizi sanitari	100	21,9	99,0	--
Operai metalmeccanici ed elettromeccanici	100	9,8	64,7	--

NOTIZIE FLASH SUL MERCATO DEL LAVORO

NOTA MEDOLOGICA (a cura di Unioncamere Nazionale)

I dati riportati in questo notiziario sono ricavati dall'edizione dell'indagine trimestrale dell'indagine Excelsior (a partire dal III trim. 2011), condotta da Unioncamere di concerto con il Ministero del Lavoro a partire da un campione, rilevato in ambito nazionale, pari a 60.000 imprese afferenti al comparto privato (industria e servizi). L'universo di riferimento è composto da tutte le imprese di industria e servizi aventi almeno un dipendente ed attive al 2012; non rientrano nell'universo le imprese che hanno dichiarato di avere dipendenti in un periodo successivo.

Le previsioni relative al terzo e quarto trimestre 2014 sono state realizzate in base ad interviste effettuate nel periodo compreso tra maggio e giugno 2014 per il terzo trimestre e tra giugno e settembre 2014 per il quarto trimestre.

Il riporto all'universo è stato effettuato considerando come unità di riporto l'impresa – o la singola unità provinciale nel caso di imprese localizzate in più province – ciascuna di esse ponderata con il rispettivo numero di dipendenti

Il sito nazionale è: <http://excelsior.unioncamere.net>

PER INFORMAZIONI:

UO Statistica, studi e prezzi
Piazza del Grano, 6
50122 Firenze

www.fi.camcom.gov.it
statistica@fi.camcom.it

TEL 055/2981213/214
FAX 055/2981209