

## NOTIZIE FLASH SULLA DEMOGRAFIA DELLE IMPRESE

### Movimento anagrafico delle imprese fiorentine - 4° trimestre 2013 -

#### QUADRO DI SINTESI

**Imprese registrate: 109.266, di cui attive: 93.509;**  
**Sedi e unità locali: 136.302 di cui riferibili a imprese attive: 118.569 (87%).**

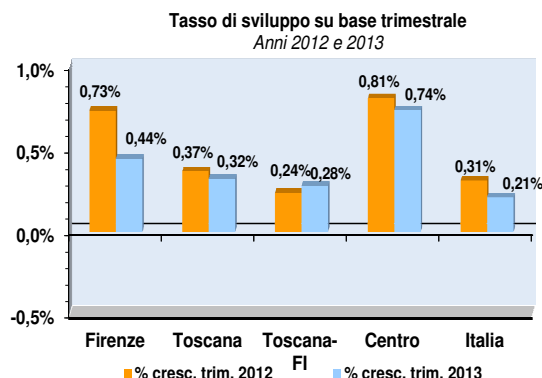
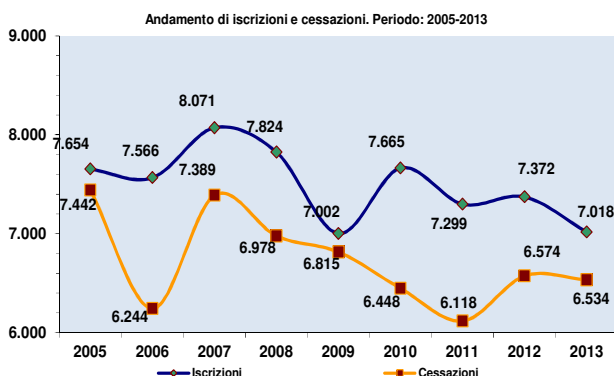
**Variazione dello stock su base trimestrale: imprese registrate: -188; imprese attive: -168; sedi e unità locali attive: -76**

**Iscrizioni: 1.570; Cessazioni: 1.462; Saldo: +108.**

**Imprese artigiane: 30.479 – iscrizioni: 467; cessazioni: 522 \* – saldo: -55.**  
**\*al netto delle cancellazioni operate d'ufficio**

**Imprese femminili: 21.725 (23,2% sul totale delle attive); imprese giovanili: 9.247 (9,8%); imprese straniere: 14.372 (15,3%).**

Il quarto trimestre sigilla un anno che ha visto una quasi assoluta staticità nei processi di evoluzione del sistema imprenditoriale fiorentino; i segnali di difficoltà delle condizioni economiche, che non sempre trovano puntuale rispondenza nella demografia imprenditoriale, sembrano invece nel 2013 manifestarsi in almeno due aspetti: la non crescita (il numero di sedi registrate a fine anno è quasi uguale a quello del 2012) e la decrescita del numero di imprese attive (-0,5%, come se ci fosse una crescente difficoltà a stare sul mercato). Il saldo trimestrale tra iscrizioni e cessazioni evidenzia un modesto saldo positivo di 108 unità (differenza tra 1.570 aperture e 1.462 chiusure); in termini annuali si sono avute 7.018 iscrizioni e 6.534 cessazioni (al netto di quelle d'ufficio). Nell'insieme il tasso di natalità è stato del 6,5%, quello di mortalità dell'6%; il tasso di sviluppo del 2013 si stabilizza poco sopra lo 0,4% (in linea coi valori degli ultimi trimestri annualizzati, che già avevano incorporato un lieve rallentamento della dinamica).



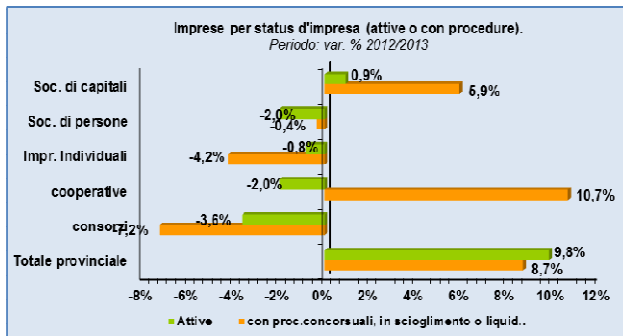
Ancora più complicata la situazione per il comparto artigiano (che include il 32,7% delle imprese attive) dove, per il secondo anno consecutivo, il saldo tra iscrizioni e cessazioni (al netto di quelle operate d'ufficio) si chiude in negativo (rispettivamente 2.305 e 2.670, tasso di crescita al -1,2%); in calo (-6,5%) le iscrizioni. Lo stock di imprese artigiane scende (per il quinto anno consecutivo), fermandosi a 30.479 posizioni.

Nel quarto trimestre il numero complessivo dei procedimenti aperti (che potrebbero riferirsi, per come è costruito il dato, più volte allo stesso soggetto) risulta molto vicino a quello dello stesso periodo del 2012 (593 contro 603), ma in aumento rispetto al trimestre immediatamente precedente. Nel complesso, si percepisce una diversa composizione interna: in diminuzione (ma sempre nettamente maggioritari) scioglimenti e liquidazioni e in espansione fallimenti e concordati.

La distribuzione sulla proprietà *status d'impresa* rispetto alla forma giuridica assunta dall'imprese rende possibile enucleare situazioni diverse: il 17,5% delle società di capitale ha procedure in corso o è in fase di

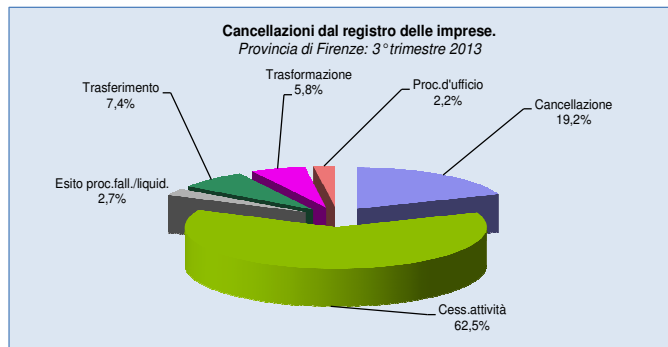
## NOTIZIE FLASH SULLA DEMOGRAFIA DELLE IMPRESE

scioglimento, quota in crescita sia su base annuale che trimestrale; invariato il numero di società di persone coinvolte in procedimenti di chiusura o liquidazione, mentre si confermano le particolarità della cooperazione (come lo scorso trimestre il 45,4% ha in corso una procedura o ha avviato un procedimento di scioglimento).



Provincia di Firenze anno 2013	Attive	Sospese	Inattive	con procedure concorsuali	in scioglimento o liquidazione	Totale
SOCIETA' DICAPITALE	19.807	31	3.268	144	3.472	27.992
SOCIETA' DIPERSONE	18.832	57	3.034	418	1.812	24.153
IMPRESE INDIVIDUALI	52.848	270	655	113	0	53.886
COOPERATIVE	938	4	107	149	723	1.921
CONSORZI	240	0	58	6	58	362
ALTRE FORME	655	1	42	8	57	763
PERSONE FISICHE	189	0	0	0	0	189
<b>TOTALE</b>	<b>93.509</b>	<b>363</b>	<b>7.164</b>	<b>2.108</b>	<b>6.122</b>	<b>109.266</b>

**I flussi di iscrizioni e cessazioni nell'ultimo anno** - Come anticipato in apertura, nel 2013 il tasso di sviluppo si è mantenuto a +0,4%, confermando così quella debolezza nella crescita del sistema imprenditoriale che ha in effetti caratterizzato un po' tutti i trimestri. L'analisi per settori rimane sempre condizionata dalla quota di iscrizioni di imprese non classificate (31,3%). Riguardo alla mortalità, negli ultimi dodici mesi i settori in cui si sono registrati scostamenti verso l'alto rispetto alla media provinciale (6%) sono: noleggio, agenzie di viaggio e servizi di supporto alle imprese (7,2%), costruzioni (7%), attività professionali e scientifiche (7,3%), servizi di informazioni e comunicazione e altri servizi (6,5%), attività finanziarie (6,9%), commercio (6,2%) e manifatturiero (6,1%).



### Flussi di natimortalità in provincia di Firenze - anno 2013

Ramo di attività	Iscrizioni	Cessazioni non d'ufficio	Registrate	Tasso di natalità	Tasso di mortalità	Tasso di sviluppo
A Agricoltura, silvicoltura pesca	232	360	6.241	3,7%	5,7%	-2,0%
B Estrazione di minerali da cave e miniere	1	1	44	2,2%	2,2%	0,0%
C Attività manifatturiere	860	1.011	16.478	5,2%	6,1%	-0,9%
D Fornitura di energia elettrica, gas, vapore e aria	1	2	67	2,6%	5,3%	-2,6%
E Fornitura di acqua; reti fognarie, attività di gestior	4	5	150	2,9%	3,6%	-0,7%
F Costruzioni	845	1.224	17.019	4,8%	7,0%	-2,2%
G Commercio all'ingrosso e al dettaglio; riparazione	1.345	1.675	27.214	5,0%	6,2%	-1,2%
H Trasporto e magazzinaggio	78	156	3.130	2,5%	4,9%	-2,5%
I Attività dei servizi di alloggio e di ristorazione	261	392	7.215	3,8%	5,7%	-1,9%
J Servizi di informazione e comunicazione	117	172	2.694	4,4%	6,5%	-2,1%
K Attività finanziarie e assicurative	170	144	2.192	8,1%	6,9%	1,2%
L Attività immobiliari	197	229	7.826	2,6%	3,0%	-0,4%
M Attività professionali, scientifiche e tecniche	186	303	4.172	4,5%	7,3%	-2,8%
N Noleggio, agenzie di viaggio, servizi di supporto	297	233	3.454	9,2%	7,2%	2,0%
O Amministrazione pubblica e difesa; assicurazion	0	0	1	0,0%	0,0%	0,0%
P Istruzione	12	29	490	2,5%	6,0%	-3,5%
Q Sanità e assistenza sociale	8	18	399	2,1%	4,8%	-2,7%
R Attività artistiche, sportive, di intrattenimento e di	54	67	1.283	4,4%	5,5%	-1,1%
S Altre attività di servizi	155	241	4.061	3,8%	6,0%	-2,1%
X Imprese non classificate	2.195	272	5.136	43,1%	5,3%	37,8%
<b>TOTALE</b>	<b>7.018</b>	<b>6.534</b>	<b>109.266</b>	<b>6,46%</b>	<b>6,01%</b>	<b>0,45%</b>
Servizi alle imprese	1.045	1.237	23.468	4,6%	5,4%	-0,8%
Servizi alle persone	229	355	6.233	3,8%	5,8%	-2,1%
Commercio e alberghi-ristoranti	1.606	2.067	34.429	4,7%	6,1%	-1,4%

## NOTIZIE FLASH SULLA DEMOGRAFIA DELLE IMPRESE

**Settori economici** – Il calo su base annua di 465 imprese attive dipende molto dalla massiccia caduta delle attività di costruzione (-519 posizioni, -3,2%) e delle imprese agricole (-110, -1,8%). L'industria in senso stretto regge il confronto, cedendo solo lo 0,7%, ma con dinamiche al proprio interno assai diversificate (bene la pelletteria e la trasformazione agroalimentare, in calo il resto). In particolare, la fabbricazione di mezzi di trasporto e l'elettronica subiscono i cali maggiori (rispettivamente -6,9 e -4,2%), mentre anche il gruppo delle attività comprese nella riparazione tiene, con un incremento di oltre 2p.p.

Pure all'interno del commercio al dettaglio in sede fissa si osservano dinamiche differenziate: crescono gli

Gruppi di attività*	Anno 2012	Anno 2013	Saldo	Var. % annua
Industrie alimentari e delle bevande (10+11)	606	621	15	2,5%
Sistema moda (13+14+15)	6.513	6.568	55	0,8%
Chimica-gomma-plastica (20+21+22)	348	343	-5	-1,4%
Industrie dei metalli (24+25)	1.725	1.694	-31	-1,8%
Meccanica (da 26 a 30)	1.485	1.448	-37	-2,5%
Fabbricazione macchine e app. meccanici (28)	420	404	-16	-3,8%
Elettronica (26+27)	573	549	-24	-4,2%
Mezzi di trasporto (29+30)	101	94	-7	-6,9%
Rip., manut. e e installazione macchine e app.	391	401	10	2,6%
altre attività (12, 16-19 e 31-32)	3.800	3.707	-93	-2,4%

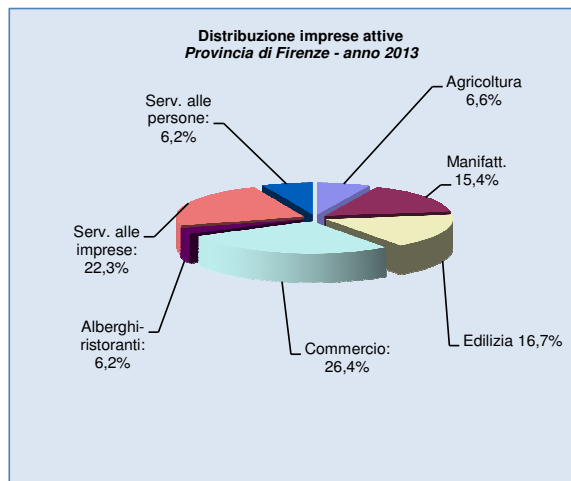
\* Tra parentesi il codice del settore ATECO di riferimento

delle imprese agricole). La forma societaria più diffusa resta la società semplice (566, 9,2%).

Tra i servizi non commerciali, bene i servizi ricettivi-ristorativi (+2,2%) e alle imprese (+0,8%), mentre stentano i servizi alle persone (-0,1%). In espansione le attività del gruppo noleggio, agenzie di viaggio e servizi di supporto (+4,4%), diversamente da quelle di trasporto e magazzinaggio (-1,6%).

esercizi specializzati nella vendita di alimentari, bevande e tabacco (+2,4%) e, in misura più contenuta, di articoli informatici (+0,6%), mentre calano gli altri gruppi merceologici. In agricoltura, conformemente al dato nazionale, le perdite hanno riguardato soprattutto il ramo delle colture permanenti (-3%) e, tra le forme giuridiche, le imprese individuali (-2,5%, rappresentanti l'82,5%

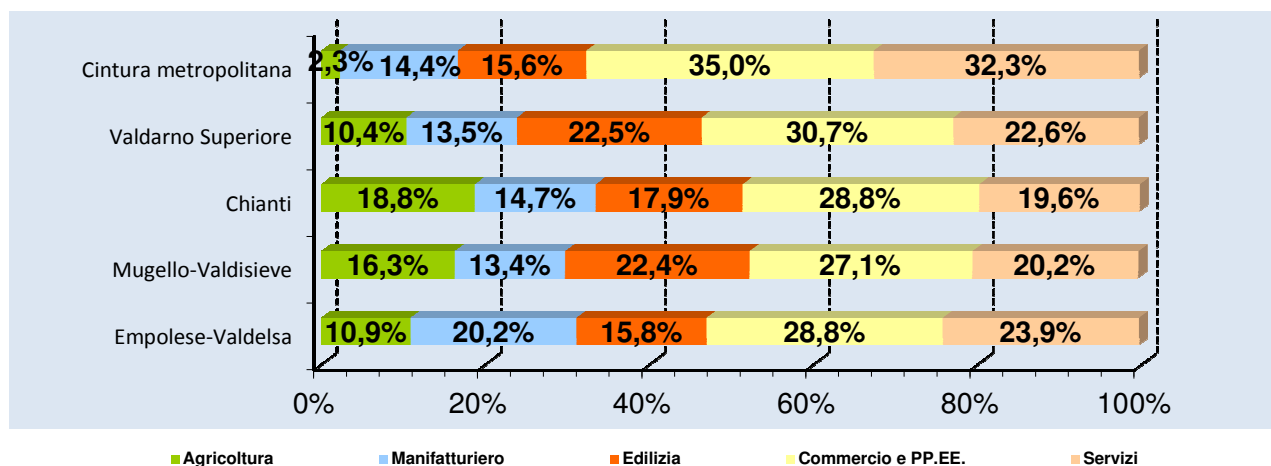
Settori e rami di attività	Imprese attive		Var. % annua	Peso %	
A Agricoltura, silvicoltura pesca	6.139	6.249	-110	-1,8%	6,6%
B Estrazione di minerali da cave e miniere	31	31	0	0,0%	0,0%
C Attività manifatturiere	14.381	14.477	-96	-0,7%	15,4%
D Fornitura di energia elettrica, gas, vapore e aria cond	63	46	17	37,0%	0,1%
E Fornitura di acqua; reti fognarie, attività di gestione c	132	128	4	3,1%	0,1%
F Costruzioni	15.636	16.155	-519	-3,2%	16,7%
G Commercio all'ingrosso e al dettaglio; riparazione di	24.665	24.618	47	0,2%	26,4%
H Trasporto e magazzinaggio	2.828	2.873	-45	-1,6%	3,0%
I Attività dei servizi alloggio e ristorazione	5.778	5.652	126	2,2%	6,2%
J Servizi di informazione e comunicazione	2.387	2.404	-17	-0,7%	2,6%
K Attività finanziarie e assicurative	2.054	1.992	62	3,1%	2,2%
L Attività immobiliari	6.828	6.743	85	1,3%	7,3%
M Attività professionali, scientifiche e tecniche	3.611	3.671	-60	-1,6%	3,9%
N Noleggio, agenzie di viaggio, servizi di supporto alle	3.108	2.977	131	4,4%	3,3%
O Amministrazione pubblica e difesa; assicurazione sc	0	0	0	-	0,0%
P Istruzione	444	445	-1	-0,2%	0,5%
Q Sanità e assistenza sociale	349	341	8	2,3%	0,4%
R Attività artistiche, sportive, di intrattenimento e div	1.117	1.106	11	1,0%	1,2%
S Altre attività di servizi	3.868	3.891	-23	-0,6%	4,1%
X Imprese non classificate	90	175	-85	-48,6%	0,1%
<b>TOTALE</b>	<b>93.509</b>	<b>93.974</b>	<b>-465</b>	<b>-0,5%</b>	<b>100,0%</b>
Servizi alle imprese (H+J+K+L+M+N)	20.816	20.660	156	0,8%	22,3%
Servizi alle persone (P+Q+R+S)	5.778	5.783	-5	-0,1%	6,2%
Public utilities (D+E)	195	174	21	12,1%	5,8%



**La distribuzione sul territorio** – Nel corso dell'anno non si sono registrati mutamenti significativi nella distribuzione territoriale delle imprese. Allo stesso tempo è rimasto sostanzialmente immutato il profilo produttivo dei diversi sistemi locali. L'andamento settoriale dettagliato per sistema economico, evidenzia una perdita del 3,1% dell'agricoltura nell'Empolese-Valdelsa, mentre viceversa i servizi trovano qui una crescita un po' più sostenuta rispetto alla media provinciale.

## NOTIZIE FLASH SULLA DEMOGRAFIA DELLE IMPRESE

Distribuzione delle Imprese attive per settore e area.  
Anno 2013



**Le dinamiche per natura giuridica** – Le società di capitale crescono in un anno dell'1,9%, diversamente dalle società di persone (-1,7%); stabili le imprese individuali. Il rapporto tra la differenza tra iscrizioni e cessazioni e stock di inizio periodo evidenzia quindi la vivacità delle società di capitale (+1,9%) e delle altre forme (+4,6%, voce all'interno della quale sono ricomprese anche le persone fisiche, in numero peraltro, al momento ancora esiguo).

**Imprese per forma giuridica. Provincia di Firenze. Consistenze a fine 2013 e tassi annuali di sviluppo.**

Natura giuridica	Reg.	Iscr.	tasso di natalità	Cess.	tasso di mortalità	Saldo	comp. %	tasso di sviluppo
SOCIETA' DI CAPITALE	27.992	1.458	5,4	935	3,5	523	25,6%	1,9%
SOCIETA' DI PERSONE	24.153	680	2,7	899	3,6	-219	22,1%	-0,9%
IMPRESE INDIVIDUALI	53.886	4.530	8,4	4.590	8,5	-60	49,3%	-0,1%
ALTRE FORME	3.235	249	8,5	110	3,7	139	3,0%	4,6%
<b>TOTALE</b>	<b>109.266</b>	<b>7.018</b>	<b>6,5</b>	<b>6.534</b>	<b>6,0</b>	<b>484</b>	<b>100,0%</b>	<b>0,4%</b>

**Start-up innovative** – Secondo i dati pubblicati sul sito [startup.registroimprese.it](http://startup.registroimprese.it) il numero di start-up innovative iscritte a metà Febbraio nell'apposita sezione del Registro delle Imprese sono 1.650; di queste 114 (6,9%) si trovano in Toscana (sesta tra le regioni italiane dopo Lombardia, Lazio, Liguria, Veneto e Piemonte); all'interno della nostra regione, le province dove si trovano la maggioranza delle attività sono Firenze (41 imprese, 36%) e Pisa (25 imprese, 21,9%). A livello di grandi settori, i servizi sono quelli che raccolgono il maggior numero di imprese (35 in provincia di Firenze, 85,4%) e, al loro interno, i 2/3 si ritrovano equamente distribuite tra "produzione di software, consulenza informatica e attività connesse" e "ricerca scientifica e sviluppo" mentre per valore della produzione sempre 35 (in larga parte dei servizi) sono quelle che si posizionano nella fascia tra 0 e 100.000 €.

**Altre caratteristiche** – Come già nel 2012 anche nel 2013 un'importante porzione della natimortalità è riprodotta dalle dinamiche delle imprese femminili, giovanili e straniere; difatti, esse pesano per il 59,3% delle iscrizioni, mentre il 53,2% delle cessazioni coinvolgono imprese non rientranti in nessuna delle tre classi indicate<sup>1</sup>. In un anno il tasso di sviluppo ha premiato soprattutto le imprese giovanili (12%, in virtù di un'azione combinata di uno stock non molto esteso e un elevato numero di iscrizioni) e le imprese straniere

<sup>1</sup> In pratica, nell'ipotesi in cui non ci fosse alcuna relazione tra tipo di impresa e flussi, il numero di iscrizioni delle imprese "generiche" avrebbe dovuto essere di 3.281 unità (invece che 2.856), mentre le altre imprese avrebbero dovuto catalizzarne 3.737 invece che 4.162. Nel caso delle cessazioni si nota come le prime abbiano patito più di 400 cessazioni rispetto a quelle teoriche (3.479 invece che le 3.054 teoriche) e le altre 3.055 invece che 3.480.

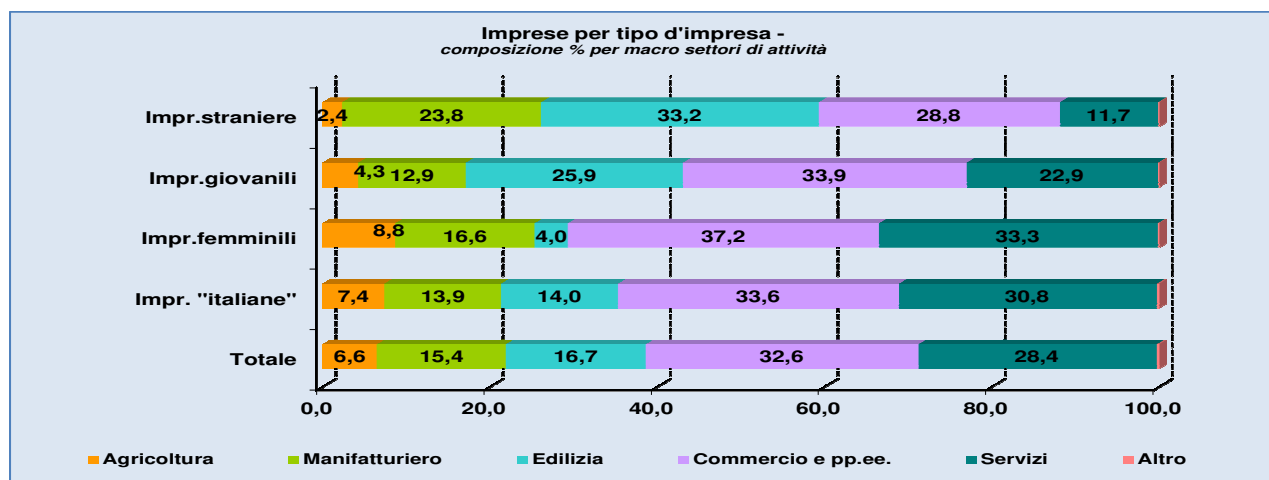
## NOTIZIE FLASH SULLA DEMOGRAFIA DELLE IMPRESE

(5,3%), mentre le imprese femminili manifestano un dinamismo decisamente minore (1.976 iscrizioni, praticamente un valore simile a quello del 2012). Si confermano i profili diversi in termini di specializzazione settoriale.

### Imprese straniere, giovanili, femminili. Provincia di Firenze: anno 2013

Settore di attività	Totale imprese straniere al		Totale imprese giovanili al		Totale imprese femminili al		Totale imprese italiane al		Totale imprese attive	
	31/12/2012	31/12/2013	31/12/2012	31/12/2013	31/12/2012	31/12/2013	31/12/2012	31/12/2013	31/12/2012	31/12/2013
A Agricoltura, silvicoltura pesca	330	345	393	400	1.952	1.901	5.848	5.717	6.266	6.139
B Estrazione di minerali da cave e miniere	1	1	1	1	2	2	25	24	31	31
C Attività manifatturiere	3.254	3.416	1.230	1.190	3.593	3.617	10.948	10.703	14.416	14.381
D Fornitura di energia elettrica, gas, vapore..	1	2	6	6	5	5	37	47	44	63
E Fornitura di acqua; reti fognarie...	11	11	4	4	17	18	97	99	129	132
F Costruzioni	4.835	4.767	2.728	2.397	869	863	11.173	10.728	16.246	15.636
G Commercio all'ingrosso e al dettaglio; ripar...	3.313	3.506	2.479	2.459	6.330	6.273	20.974	20.749	24.674	24.665
H Trasporto e magazzinaggio	218	225	213	184	251	250	2.608	2.557	2.879	2.828
I Attività dei servizi alloggio e ristorazione	574	631	641	675	1.749	1.801	4.955	5.021	5.635	5.778
J Servizi di informazione e comunicazione	161	153	216	222	571	580	2.132	2.120	2.401	2.387
K Attività finanziarie e assicurative	35	38	245	269	396	417	1.888	1.949	1.987	2.054
L Attività immobiliari	158	168	238	205	1.755	1.766	6.139	6.118	6.730	6.828
M Attività professionali, scientifiche e tecnici	192	197	289	271	839	821	3.230	3.165	3.700	3.611
N Noleggio, agenzie di viaggio, servizi di supporto all'	427	503	360	402	965	1.003	2.478	2.532	2.983	3.108
P Istruzione	26	23	25	19	134	131	382	388	447	444
Q Sanità' e assistenza sociale	9	11	19	16	131	134	288	292	336	349
R Attività artistiche, sportive, di intratteniment	66	67	124	107	344	334	975	983	1.099	1.117
S Altre attività di servizi	283	302	423	418	1.802	1.799	3.591	3.544	3.881	3.868
X Imprese non classificate	19	6	21	2	24	10	130	71	212	90
<b>TOTALE</b>	<b>13.913</b>	<b>14.372</b>	<b>9.655</b>	<b>9.247</b>	<b>21.729</b>	<b>21.725</b>	<b>77.898</b>	<b>76.807</b>	<b>94.096</b>	<b>93.509</b>
<b>Quote sui rispettivi totali</b>	<b>14,8</b>	<b>15,3</b>	<b>10,3</b>	<b>9,8</b>	<b>23,2</b>	<b>23,2</b>	<b>82,8</b>	<b>82,1</b>	<b>100,0</b>	<b>100,0</b>
<b>Commercio e pubblici esercizi</b>	<b>3.887</b>	<b>4.137</b>	<b>3.120</b>	<b>3.134</b>	<b>8.079</b>	<b>8.074</b>	<b>25.929</b>	<b>25.770</b>	<b>30.309</b>	<b>30.443</b>
<b>Servizi alle imprese</b>	<b>1.191</b>	<b>1.284</b>	<b>1.561</b>	<b>1.553</b>	<b>4.777</b>	<b>4.837</b>	<b>18.475</b>	<b>18.441</b>	<b>20.680</b>	<b>20.816</b>
<b>Servizi alle persone</b>	<b>384</b>	<b>403</b>	<b>591</b>	<b>560</b>	<b>2.411</b>	<b>2.398</b>	<b>5.236</b>	<b>5.207</b>	<b>5.763</b>	<b>5.778</b>

Tra le imprese straniere la concentrazione tra industria ed edilizia ha raggiunto il 57%, un valore decisamente superiore alla media provinciale e alla diffusione tra le altre 'classi' di imprese. Le imprese giovanili si concentrano sull'edilizia (in quanto svariati imprenditori stranieri si collocano in questo settore), i servizi al commercio e al pubblico. Negli altri servizi spiccano le quote delle imprese femminili e di quelle gestite del tutto o prevalentemente da cittadini di nazionalità italiana.



**Nuove srl** – Come evidenziato anche dal Centro Studi Unioncamere, a più di un anno dall'entrata in vigore della riforma del diritto societario con la quale è stata introdotta la possibilità per i più giovani di costituire società a responsabilità limitata con capitale sociale iniziale inferiore al minimo previsto per la forma ordinaria, è possibile valutare l'impatto di questa riforma sull'accesso all'imprenditoria da parte degli under 35. In Italia, le Srl semplificate (comprendendo in questa accezione anche quelle costituite da imprenditori "più" anziani) sono state quasi 19mila nel corso del 2013; considerando le 22mila Srl semplificate registrate presso le Camere di commercio al 31 dicembre 2013, agli under 35 se ne devono oltre 13mila, con un'incidenza sul totale che ha raggiunto il 58,5%. In provincia di Firenze, le società a capitale ridotto e semplificate che si sono registrate sono 315, in forte espansione rispetto alle 55 di fine 2012, ma ancora molto esigue rispetto alle oltre 26.000 srl "tradizionali". Di queste, quelle attive sono poco

## NOTIZIE FLASH SULLA DEMOGRAFIA DELLE IMPRESE

meno di 200 e sono quasi equidistribuite tra srl a capitale ridotto (87, 43,7%) e di tipo semplificato (112, il 71,4% delle quali di tipo giovanile). Per entrambe i settori di operatività più diffusi sono commercio, pubblici esercizi, manifatturiero e costruzioni.

**Titoli e cariche d'impresa** – La componente personale all'interno delle imprese denota una maggioranza di cariche appartenenti a uomini, i quali – più spesso delle donne – tendono a ricoprire più di una carica. Complessivamente sono attribuite (tra persone fisiche e persone giuridiche) quasi 230.000 titoli riferiti a imprese attive (+0,2% rispetto al 2012); la componente straniera pesa per il 9,4%, quella giovanile (fascia di età compresa tra 18 e 34 anni) per il 9,1%; le donne detengono il 26,4% dei titoli, mentre la componente italiana cala di 5 decimi di punti passando all'85,9%. In flessione anche i giovani (-2,4%).

### Stranieri, giovani e donne e le cariche d'impresa. Provincia di Firenze: anno 2013

Settore di attività	Totale stranieri al		Totale giovani (da 18 a 34 anni) al		Totale donne al		Totale italiani al		Totale	
	31/12/2012	31/12/2013	31/12/2012	31/12/2013	31/12/2012	31/12/2013	31/12/2012	31/12/2013	31/12/2012	31/12/2013
A Agricoltura, silvicoltura pesca	547	588	665	684	3.036	3.004	8.591	8.503	9.320	9.336
B Estrazione di minerali da cave e miniere	2	2	7	8	30	40	125	144	140	165
C Attività manifatturiere	4.173	4.340	2.907	2.801	10.328	10.257	32.683	31.896	38.038	37.469
D Fornitura di energia elettrica, gas, vapore...	8	19	17	31	29	36	226	282	410	516
E Fornitura di acqua; reti fognarie...	24	21	31	32	140	149	688	694	889	886
F Costruzioni	5.462	5.491	4.212	3.788	3.327	3.241	24.975	24.199	31.344	30.595
G Commercio all'ingrosso e al dettaglio; riparazione...	4.984	5.267	5.072	5.005	14.162	14.284	44.360	45.233	50.586	51.834
H Trasporto e magazzinaggio	345	367	482	423	855	863	5.326	5.237	5.974	5.951
I Attività dei servizi alloggio e ristorazione	1.677	1.783	2.268	2.381	5.513	5.622	13.553	13.736	15.651	15.997
J Servizi di informazione e comunicazione	354	350	617	646	1.985	1.994	6.928	6.976	7.803	7.943
K Attività finanziarie e assicurative	170	169	361	380	1.073	1.003	5.201	4.529	6.056	5.435
L Attività immobiliari	759	778	1.472	1.348	8.425	8.611	23.854	24.046	26.336	26.591
M Attività professionali, scientifiche e tecniche	608	629	1.016	997	3.185	3.196	11.583	11.620	13.908	13.882
N Noleggio, agenzie di viaggio, servizi di supporto alle imprese	722	846	774	888	2.602	2.743	7.005	7.276	8.332	8.756
P Istruzione	110	102	113	103	608	604	1.560	1.529	1.913	1.843
Q Sanità e assistenza sociale	61	63	154	133	897	910	1.999	2.043	2.201	2.263
R Attività artistiche, sportive, di intrattenimento...	151	161	347	344	894	926	3.183	3.281	3.510	3.620
S Altre attività di servizi	444	496	812	861	3.027	3.137	5.782	5.850	6.284	6.416
X Imprese non classificate	46	21	65	16	135	80	461	191	565	229
<b>TOTALE</b>	<b>20.647</b>	<b>21.493</b>	<b>21.392</b>	<b>20.869</b>	<b>60.251</b>	<b>60.700</b>	<b>198.083</b>	<b>197.265</b>	<b>229.260</b>	<b>229.727</b>
<b>Quote sui rispettivi totali</b>	<b>9,0</b>	<b>9,4</b>	<b>9,3</b>	<b>9,1</b>	<b>26,3</b>	<b>26,4</b>	<b>86,4</b>	<b>85,9</b>	<b>100,0</b>	<b>100,0</b>
<b>Commercio e pubblici esercizi</b>	<b>6.661</b>	<b>7.050</b>	<b>7.340</b>	<b>7.386</b>	<b>19.675</b>	<b>19.906</b>	<b>57.913</b>	<b>58.969</b>	<b>66.237</b>	<b>67.831</b>
<b>Servizi alle imprese</b>	<b>2.958</b>	<b>3.139</b>	<b>4.722</b>	<b>4.682</b>	<b>18.125</b>	<b>18.410</b>	<b>59.897</b>	<b>59.684</b>	<b>68.409</b>	<b>68.558</b>
<b>Servizi alle persone</b>	<b>766</b>	<b>822</b>	<b>1.426</b>	<b>1.441</b>	<b>5.426</b>	<b>5.577</b>	<b>12.524</b>	<b>12.703</b>	<b>13.908</b>	<b>14.142</b>

**Localizzazioni** – Le localizzazioni attive in provincia di Firenze calano lievemente, scendendo a 118.569, (-0,3% rispetto al 2012); purtuttavia, se si scompone il dato si nota che in realtà tengono le unità locali tengono, soprattutto perché sono in crescita quelle appartenenti a imprese con sede fuori provincia, che risultano in aumento del 2,1%.

In generale, le unità locali attive pesano sul totale delle localizzazioni per il 21,1%; si tratta di una delle percentuali più elevate tra le province italiane (13°), mentre quelle riconducibili a imprese con sede legale fuori provincia rappresentano il 34,2% delle unità locali. Non si tratta, in questo caso, di un rapporto molto elevato rispetto a quelli delle altre province italiane, anche se in questo caso il valore è influenzato dalla consistenza numerica delle sedi attive.

### Localizzazioni in provincia di Firenze – anno 2013

Provincia di Firenze	Sede	U.L. di imprese con sede in provincia di Firenze	U.L. di imprese con sede fuori provincia	Totale ul	Totale localizzazioni
<b>valori assoluti</b>	<b>93.509</b>	<b>16.495</b>	<b>8.565</b>	<b>25.060</b>	<b>118.569</b>
<b>variazione tendenziale</b>	<b>-0,5%</b>	<b>-0,5%</b>	<b>2,1%</b>	<b>0,4%</b>	<b>-0,3%</b>

## NOTIZIE FLASH SULLA DEMOGRAFIA DELLE IMPRESE

# GLOSSARIO

**Apertura eventi e procedure:** Numero totale degli eventi d'apertura di procedure registrati nel periodo di riferimento sulle sedi d'impresa, a prescindere dallo stato finale della procedura (revocata, in corso o chiusa) e dello status dell'impresa nel periodo. Sono considerati tutti gli eventi con "data di iscrizione" compresa nel periodo, data che a partire dalla riforma del Diritto Fallimentare (in vigore dal 16/7/2006) coincide con la data effetto/decorrenza della procedura. Unità di analisi è l'apertura dell'evento e non l'impresa, pertanto può non esserci coincidenza tra il numero totale degli eventi e il numero totale delle imprese coinvolte.

**Impresa femminile:** imprese partecipate in prevalenza da donne. Il grado di partecipazione di genere è desunto dalla natura giuridica dell'impresa, dall'eventuale quota di capitale sociale detenuta da ciascun socio donna e dalla percentuale di donne presenti tra gli amministratori o titolari o soci dell'impresa. In generale si considerano femminili le imprese la cui partecipazione di donne risulta complessivamente superiore al 50% mediando le composizioni di quote di partecipazione e di cariche amministrative detenute da donne

**Impresa giovanile:** imprese in cui il controllo e la proprietà appartengono in prevalenza a persone di età inferiore ai 35 anni.

**Impresa straniera:** imprese in cui il controllo e la proprietà appartengono in prevalenza a persone non nate in Italia.

**Localizzazione:** luogo dove è ubicata l'impresa; comprende la sede legale (o sede d'impresa) e le unità locali;

**Sede di impresa:** impresa con sede legale nel territorio di riferimento; tutte le imprese non cessate sono registrate; di queste, alcune sono attive, ossia hanno comunicato l'inizio dell'attività al Registro delle Imprese;

**Tasso di natalità:** rapporto tra iscrizioni del periodo e stock delle imprese registrate (salvo diversa indicazione) a inizio periodo;

**Tasso di mortalità:** rapporto tra cessazioni del periodo e stock delle imprese registrate (salvo diversa indicazione) a inizio periodo;

**Tasso di sviluppo:** rapporto tra il saldo tra iscrizioni e cessazioni del periodo e stock delle imprese registrate (salvo diversa indicazione) a inizio periodo;

**Titoli d'impresa:** cariche e qualifiche (soci e soci di capitale) possedute dalle persone, siano fisiche o giuridiche, relative alle imprese registrate o attive, in modo da evidenziarne il numero di titoli complessivamente posseduti, tenuto conto che ciascuno può essere titolare di più cariche/qualifiche all'interno dei diversi tipi di imprese.

**Variazione tendenziale:** variazione rispetto allo stesso periodo dell'anno precedente;

**Variazione congiunturale:** variazione rispetto al periodo precedente a quello di riferimento;

**NOTIZIE FLASH SULLA DEMOGRAFIA DELLE IMPRESE**

# APPENDICE STATISTICA

Periodo di riferimento	Valori assoluti			Distr. per natura giuridica (valori assoluti)				Distr. per natura giuridica (valori %)			
	Imprese registrate	Imprese attive	Loc.ni operative	Società di capitali	Società di persone	Imprese individuali	Altre forme	Società di capitali	Società di persone	Imprese individuali	Altre forme
<b>2009</b>											
I trim.	108.228	93.480	117.186	25.554	26.116	53.752	2.806	23,6	24,1	49,7	2,6
II trim.	108.655	93.954	117.894	25.784	25.973	54.087	2.811	23,7	23,9	49,8	2,6
III trim.	108.754	94.103	117.973	25.958	25.929	54.019	2.848	23,9	23,8	49,7	2,6
IV trim.	108.535	93.795	117.753	26.085	25.823	53.778	2.849	24,0	23,8	49,5	2,6
<b>2010</b>											
I trim.	107.961	93.219	117.157	26.170	25.603	53.313	2.875	24,2	23,7	49,4	2,7
II trim.	108.724	93.866	118.082	26.485	25.696	53.623	2.920	24,4	23,6	49,3	2,7
III trim.	109.275	94.223	118.561	26.663	25.723	53.932	2.957	24,4	23,5	49,4	2,7
IV trim.	109.041	94.220	118.604	26.844	25.014	54.216	2.967	24,6	22,9	49,7	2,7
<b>2011</b>											
I trim.	108.949	94.105	118.559	27.000	24.914	54.045	2.990	24,8	22,9	49,6	2,7
II trim.	108.849	93.922	118.547	27.231	24.916	53.707	2.995	25,0	22,9	49,3	2,8
III trim.	109.171	94.131	118.819	27.351	24.923	53.899	2.998	25,1	22,8	49,4	2,7
IV trim.	108.671	94.029	118.812	27.009	24.801	53.927	2.934	24,9	22,8	49,6	2,7
<b>2012</b>											
I trim.	108.007	93.339	118.085	27.012	24.629	53.418	2.948	25,0	22,8	49,5	2,7
II trim.	108.943	94.068	119.043	27.240	24.638	54.082	2.978	25,0	22,6	49,6	2,7
III trim.	109.215	94.096	119.068	27.394	24.632	54.185	2.992	25,1	22,6	49,6	2,7
IV trim.	109.222	93.974	118.930	27.475	24.568	54.181	2.990	25,2	22,5	49,6	2,7
<b>2013</b>											
I trim.	108.497	93.076	117.932	27.502	24.412	53.587	2.981	25,3	22,5	49,4	2,7
II trim.	109.124	93.502	118.421	27.750	24.417	53.909	3.048	25,4	22,4	49,4	2,8
III trim.	109.454	93.677	118.645	27.899	24.374	54.067	3.025	25,5	22,3	49,4	2,8
IV trim.	109.266	93.509	118.569	27.992	24.153	53.886	3.046	25,6	22,1	49,3	2,8

**Localizzazioni di imprese attive. Provincia di Firenze, Toscana e Italia – anno 2013**

Settore di attività economica	FIRENZE				TOSCANA	ITALIA
	valori assoluti	di cui unità locali (valore assoluto e peso %)	Var. % rispetto al 3° trim. 2012	Valori assoluti		
A Agricoltura, silvicoltura pesca	6.718	579 8,6%	-1,5%	43.758	803.356	
B Estrazione di minerali da cave e miniere	80	49 61,3%	-1,3%	709	7.148	
C Attività manifatturiere	17.922	3.541 19,8%	-0,5%	59.172	643.097	
D Fornitura di energia elettrica, gas, vapore e aria condiz...	150	87 58,0%	21,3%	985	22.419	
E Fornitura di acqua; reti fognarie, attività di gestione d...	269	137 50,9%	1,1%	1.584	17.871	
F Costruzioni	17.545	1.909 10,9%	-3,2%	64.950	858.725	
G Commercio all'ingrosso e al dettaglio; riparazione di aut...	33.147	8.482 25,6%	0,2%	121.863	1.797.013	
H Trasporto e magazzinaggio	3.899	1.071 27,5%	-1,0%	13.404	208.776	
I Attività dei servizi di alloggio e di ristorazione	8.158	2.380 29,2%	2,2%	35.368	460.626	
J Servizi di informazione e comunicazione	3.127	740 23,7%	-0,9%	9.259	142.986	
K Attività finanziarie e assicurative	3.200	1.146 35,8%	0,5%	11.844	164.595	
L Attività immobiliari	7.444	616 8,3%	1,0%	24.995	270.556	
M Attività professionali, scientifiche e tecniche	4.655	1.044 22,4%	-0,5%	13.550	220.752	
N Noleggio, agenzie di viaggio, servizi di supporto alle imp...	4.013	905 22,6%	3,1%	13.417	188.364	
O Amministrazione pubblica e difesa; assicurazione sociale...	1	1 100,0%	0,0%	2	74	
P Istruzione	681	237 34,8%	2,1%	2.128	35.682	
Q Sanità e assistenza sociale	625	276 44,2%	5,0%	2.220	48.876	
R Attività artistiche, sportive, di intrattenimento e diver...	1.508	391 25,9%	2,3%	6.445	82.088	
S Altre attività di servizi	4.504	636 14,1%	-0,2%	17.269	244.900	
X Imprese non classificate	923	833 90,2%	-9,2%	3.042	47.811	
<b>TOTALE</b>	<b>118.569</b>	<b>25.060 21,1%</b>	<b>-0,3%</b>	<b>445.965</b>	<b>6.265.731</b>	
Servizi alle imprese (H+J+K+L+M+N)	26.338	5.522 21,0%	0,5%	446.860	1.196.029	
Servizi alle persone (P+Q+R+S)	7.318	1.540 21,0%	1,0%	28.062	411.546	
Public utilities (D+E)	419	224 53,5%	8,4%	2.569	40.290	



## NOTIZIE FLASH SULLA DEMOGRAFIA DELLE IMPRESE

Imprese attive per gruppi d'attività - anno 2013								
Comune	Agricoltura	Manifatturiero	Edilizia	Commercio e PP.EE	Servizi	Totale	Peso %	Var. 2012 / var. 2013
Valori assoluti								
FI001 - BAGNO A RIPOLI	174	239	253	594	533	1.797	1,9%	0,1
FI002 - BARBERINO DI MUGELLO	124	92	252	263	185	920	1,0%	-1,0
FI003 - BARBERINO VAL D'ELSA	114	108	65	156	110	558	0,6%	-1,1
FI004 - BORGO SAN LORENZO	176	169	351	478	366	1.541	1,6%	-2,0
FI005 - CALENZANO	75	552	247	594	459	1.936	2,1%	0,1
FI006 - CAMPI BISENZIO	66	885	834	1.061	808	3.666	3,9%	0,5
FI008 - CAPRAIA E LIMITE	50	96	83	181	102	512	0,5%	-1,3
FI010 - CASTELFIORENTINO	169	292	377	503	411	1.761	1,9%	-0,8
FI011 - CERRETO GUIDI	222	373	164	307	204	1.276	1,4%	-1,6
FI012 - CERRAIO	251	270	265	412	364	1.570	1,7%	-2,0
FI013 - DICOMANO	70	52	120	92	79	415	0,4%	-4,4
FI014 - EMPOLI	226	881	764	1.573	1.502	4.963	5,3%	0,4
FI015 - FIESOLE	74	78	151	280	235	820	0,9%	-0,1
FI016 - FIGLINE VALDARNO	98	234	383	520	398	1.636	1,7%	0,2
<b>FI017 - FIRENZE</b>	<b>540</b>	<b>3.740</b>	<b>5.298</b>	<b>14.009</b>	<b>13.662</b>	<b>37.369</b>	<b>40,0%</b>	<b>-0,6</b>
FI018 - FIRENZUOLA	187	68	77	131	70	546	0,6%	-1,6
FI019 - FUCECCHIO	146	634	335	745	593	2.458	2,6%	1,3
FI020 - GAMBASSI LOMBE	147	85	81	100	103	517	0,6%	-1,0
FI021 - GREVE IN CHIANTI	355	186	308	379	216	1.445	1,5%	-2,6
FI022 - IMPRUNETA	126	156	204	360	268	1.116	1,2%	-2,2
FI023 - INCISA VALDARNO	55	44	101	141	102	447	0,5%	0,7
FI024 - LASTRA A SIGNA	134	332	390	469	385	1.714	1,8%	-1,3
FI025 - LONDA	33	22	36	40	26	157	0,2%	-1,9
FI026 - MARRADI	98	29	50	84	45	309	0,3%	-1,0
FI027 - MONTAIONE	76	41	68	140	80	406	0,4%	-1,2
FI028 - MONTELUPO FIORENTINO	48	237	210	353	294	1.148	1,2%	0,2
FI030 - MONTESPEROLI	289	214	226	368	245	1.344	1,4%	-1,0
FI031 - PALAZZUOLO SUL SENIO	55	13	23	39	9	139	0,1%	-5,4
FI032 - PELAGO	82	97	104	136	118	537	0,6%	0,8
FI033 - PONTASSIEVE	155	241	316	435	389	1.541	1,6%	-1,0
FI035 - REGGELLO	157	173	255	377	222	1.187	1,3%	-1,0
FI036 - RIGNANO SULL'ARNO	91	67	125	141	146	573	0,6%	-2,9
FI037 - RUFINA	79	105	148	141	115	591	0,6%	-1,2
FI038 - SAN CASCIANO IN VAL DI P.	298	164	306	441	322	1.535	1,6%	-1,5
FI039 - SAN GODENZO	49	16	17	31	15	128	0,1%	-1,5
FI040 - SAN PIERO A SIEVE	28	48	85	103	66	333	0,4%	3,1
FI041 - SCANDICCI	159	898	820	1.201	1.099	4.194	4,5%	0,1
FI042 - SCARPERIA	83	124	157	159	123	649	0,7%	-1,2
FI043 - SESTO FIORENTINO	78	1.087	572	1.565	1.069	4.386	4,7%	0,7
FI044 - SIGNA	40	489	457	437	402	1.832	2,0%	0,1
FI045 - IAVARNELE VAL DI PESA	149	204	110	264	171	902	1,0%	-0,1
FI046 - VAGLIA	25	16	79	78	59	259	0,3%	0,8
FI049 - VICCHIO	181	82	145	161	101	672	0,7%	-0,6
FI050 - VINCI	307	447	224	401	323	1.703	1,8%	-1,3
<b>Empolese-Valdelsa</b>	<b>1.931</b>	<b>3.570</b>	<b>2.797</b>	<b>5.083</b>	<b>4.221</b>	<b>17.658</b>	<b>18,9%</b>	<b>-0,4</b>
<i>Empolese</i>	1.288	2.882	2.006	3.928	3.263	13.404	14,3%	-0,1
<i>Valdelsa</i>	643	688	791	1.155	958	4.254	4,5%	-1,3
<b>Mugello-Montagna F.na</b>	<b>1.425</b>	<b>1.174</b>	<b>1.960</b>	<b>2.371</b>	<b>1.766</b>	<b>8.737</b>	<b>9,3%</b>	<b>-1,2</b>
<i>Mugello</i>	957	641	1.219	1.496	1.024	5.368	5,7%	-1,1
<i>Montagna Fiorentina</i>	468	533	741	875	742	3.369	3,6%	-1,2
<b>Chianti</b>	<b>1.042</b>	<b>818</b>	<b>993</b>	<b>1.600</b>	<b>1.087</b>	<b>5.556</b>	<b>5,9%</b>	<b>-1,7</b>
<b>Valdarno Superiore</b>	<b>401</b>	<b>518</b>	<b>864</b>	<b>1.179</b>	<b>868</b>	<b>3.843</b>	<b>4,1%</b>	<b>-0,6</b>
<b>Cintura metropolitana</b>	<b>1.340</b>	<b>8.300</b>	<b>9.022</b>	<b>20.210</b>	<b>18.652</b>	<b>57.714</b>	<b>61,7%</b>	<b>-0,3</b>
<b>TOTALE PROVINCIA DI FIRENZE</b>	<b>6.139</b>	<b>14.380</b>	<b>15.636</b>	<b>30.443</b>	<b>26.594</b>	<b>93.509</b>	<b>100,0%</b>	<b>-0,5</b>

Testo curato da Silvio Calandi (U.O. Statistica e studi)

Per informazioni: Tel. 055.2981.213 – 214

 mail: [statistica@fi.camcom.it](mailto:statistica@fi.camcom.it)