

NOTIZIE FLASH SULLA DEMOGRAFIA DELLE IMPRESE

Movimento anagrafico delle imprese fiorentine - 1° trimestre 2013 -

QUADRO DI SINTESI

Sedi di Imprese registrate: 108.497, di cui attive: 93.076; sedi e unità locali: 135.259 di cui riferibili a imprese attive: 117.932 (87,1%).

Variazione dello stock su base trimestrale: imprese registrate: -725; imprese attive: -898; sedi e unità locali attive: -998.

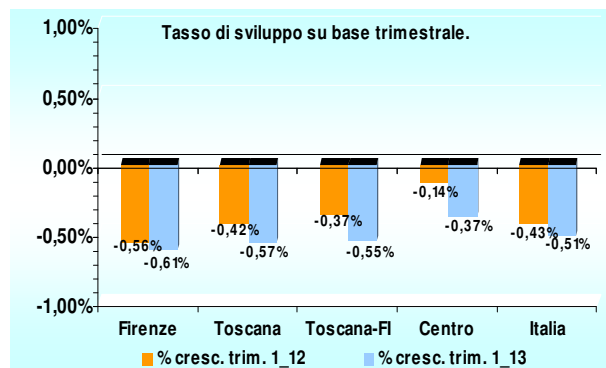
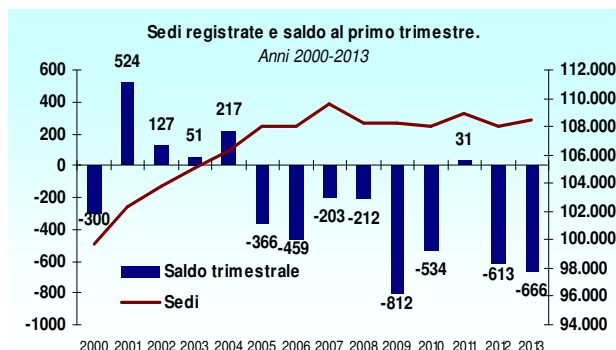
Iscrizioni: 2.041; Cessazioni: 2.707*; Saldo: -666.

Sedi di imprese artigiane: 30.526 – Iscrizioni: 711; Cessazioni: 1.125* – Saldo: -414.

*al netto delle cancellazioni operate d'ufficio

Imprese femminili: 21.523 (23,1% sul totale delle attive); impr. giovanili: 8.394 (9%); impr. straniere: 14.022 (15,1%).

Nel primo trimestre del 2013 si è materializzato un arretramento del numero di imprese; su questo calo ha inciso il profilo negativo dei flussi di natimortalità, i quali – così come a inizio 2012 – hanno visto un deciso sbilanciamento in direzione delle cessazioni. Un elevato turn-over con 4.700 imprese coinvolte e un saldo negativo tra aperture e chiusure di 660 unità che ha portato, quindi, a un tasso di sviluppo del -0,6%, dato simile a quello toscano e italiano.



I flussi di iscrizioni e cessazioni - Come anticipato, nel primo trimestre 2013 si sono registrate 2.041 iscrizioni e 2.707 cessazioni (al netto di quelle operate d'ufficio); si tratta di un movimento anagrafico che ha coinvolto il 4,4% delle imprese e che si avvicina all'andamento di inizio 2012. Il numero complessivo di imprese è in calo di 725 posizioni rispetto al 4° trimestre 2012, calo che annulla parte della crescita che si era maturata proprio nel corso dell'ultimo anno; ugualmente la componente attiva dell'imprenditoria locale flette, peraltro in misura maggiore (-898 posizioni, -1%) e annullando, questa volta, quanto maturato nel corso del 2012, registrandosi una flessione anche rispetto a Marzo 2012. Permane significativo il contributo apportato dai diversi tipi di imprese, sebbene ciascuna di esse segua traiettorie evolutive differenti: quelle femminili tengono, ma scontano un lieve saldo negativo tra iscrizioni e cessazioni, in forza del quale il tasso di sviluppo su base trimestrale si attesta al -0,3%; calano bruscamente (di oltre 1.000 posizioni) quelle giovanili (ma, in questo caso, vi è un effetto tipico di questo trimestre, che sconta anche la fuoriuscita – per perdita dei requisiti – di un elevato numero di posizioni, fuoriuscita però non adeguatamente compensata dai flussi in entrata), anche se il saldo di natimortalità è positivo (568

NOTIZIE FLASH SULLA DEMOGRAFIA DELLE IMPRESE

iscrizioni e 398 cessazioni, per un tasso di sviluppo del +2%); infine, crescono le imprese straniere portandosi sopra la soglia delle 14.000 posizioni attive (+0,8%).

Nuovamente in rosso, invece, il saldo tra iscrizioni e cessazioni relativo alle imprese artigiane; l'anno si è aperto, infatti, con un saldo negativo di oltre 400 posizioni; in questo modo il loro numero si è ulteriormente ridotto, scendendo – rispetto allo scorso trimestre – dell'1,3%, allungando così quel trend decrescente avviatosi nel 2011; in questo quadro, vale però la pena sottolineare come – tra le forme giuridiche – sia proseguita la crescita delle società di capitali, le quali giungono a toccare, a fine periodo, quota 1.440, per una quota, sul totale delle attività artigiane, del 4,7%, in crescita di 3 decimi di punto rispetto a Marzo 2012.

Le dinamiche riferite ai singoli settori (che scontano, sul versante delle iscrizioni, l'ancora massiccio impatto delle imprese non classificate, le quali pesano, a fine periodo, per il 32,3% delle aperture), vede ovviamente prevalere – tanto sul versante delle iscrizioni quanto su quello delle cessazioni – i comparti più numerosi in termini numerici (manifatturiero, edilizia e commercio assieme coprono il 52,3% del turn-over lordo annuale). Negli ultimi dodici mesi, quindi da Aprile 2012 a Marzo 2013, il tasso di sviluppo si è mantenuto, per il quarto periodo consecutivo a +0,7%, segnalando così una certa stabilizzazione dei flussi e dei rapporti tra flussi; le iscrizioni hanno sopravanzato le cessazioni (sempre al netto di quelle operate d'ufficio) di quasi 700 unità. L'analisi per settori è inevitabilmente condizionata dal forte peso delle iscrizioni di imprese non classificate (le quali saranno poi allocate ai settori successivamente). Viceversa il tasso di mortalità non risulta essere affetto da questo fattore discorsivo e permette di cogliere quali siano stati negli ultimi mesi i settori in cui le chiusure sono state maggiori: costruzioni (7,4%), attività finanziarie (6,9%), noleggio e servizi di supporto (8%); tra i servizi non strettamente commerciali, quelli rivolti alle persone accusano un tasso di mortalità prossimo alla media provinciale (5,9%).

Ramo di attività	Iscrizioni	Cessazioni	Imprese registrate	Tasso di natalità	Tasso di mortalità	Tasso di sviluppo
A Agricoltura, silvicoltura pesca	254	306	6.276	4,0%	4,9%	-0,8%
B Estrazione di minerali da cave e miniere	0	2	43	0,0%	4,4%	-4,4%
C Attività manifatturiere	989	993	16.423	6,1%	6,1%	0,0%
D Fornitura di energia elettrica, gas, vapore e aria condiz...	3	3	52	7,5%	7,5%	0,0%
E Fornitura di acqua; reti fognarie, attività di gestione d...	1	3	147	0,7%	2,1%	-1,4%
F Costruzioni	914	1.285	17.113	5,3%	7,4%	-2,1%
G Commercio all'ingrosso e al dettaglio; riparazione di aut...	1.310	1.742	26.801	4,9%	6,5%	-1,6%
H Trasporto e magazzinaggio	96	149	3.140	3,1%	4,7%	-1,7%
I Attività dei servizi di alloggio e di ristorazione	255	341	7.052	3,7%	5,0%	-1,3%
J Servizi di informazione e comunicazione	129	176	2.660	4,9%	6,6%	-1,8%
K Attività finanziarie e assicurative	106	145	2.088	5,1%	6,9%	-1,9%
L Attività immobiliari	119	229	7.700	1,6%	3,0%	-1,4%
M Attività professionali, scientifiche e tecniche	236	297	4.162	5,7%	7,2%	-1,5%
N Noleggio, agenzie di viaggio, servizi di supporto alle imp...	249	257	3.278	7,8%	8,0%	-0,2%
O Amministrazione pubblica e difesa; assicurazione sociale...	0	0	1	0,0%	0,0%	0,0%
P Istruzione	17	30	486	3,5%	6,1%	-2,7%
Q Sanità e assistenza sociale	16	20	390	4,2%	5,3%	-1,1%
R Attività artistiche, sportive, di intrattenimento e diver...	56	62	1.247	4,6%	5,1%	-0,5%
S Altre attività di servizi	182	246	4.016	4,6%	6,2%	-1,6%
X Imprese non classificate	2.350	251	5.422	44,7%	4,8%	40,0%
TOTALE	7.282	6.537	108.497	6,7%	6,1%	0,7%
Servizi alle imprese	935	1.253	23.028	4,1%	5,5%	-1,4%
Servizi alle persone	271	358	6.139	4,5%	5,9%	-1,4%

NOTIZIE FLASH SULLA DEMOGRAFIA DELLE IMPRESE

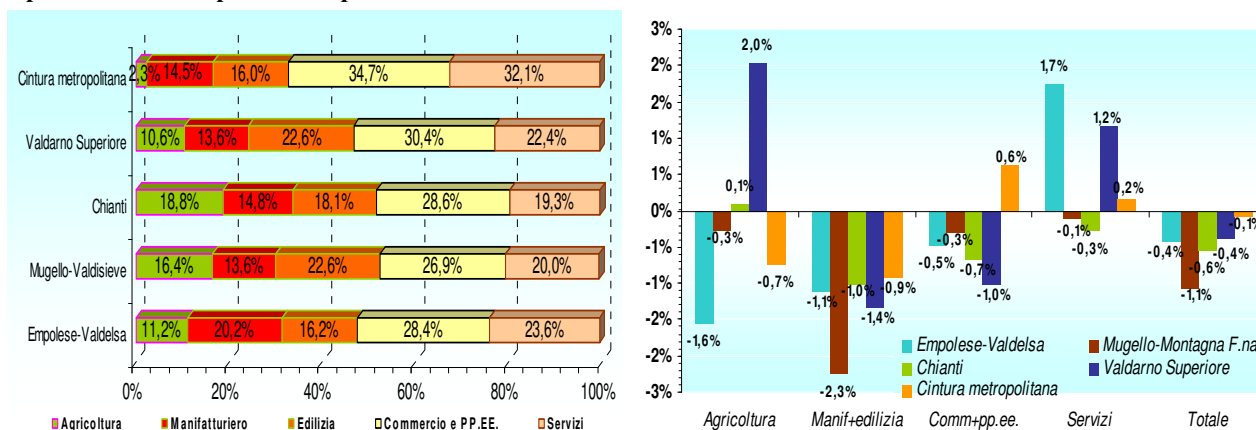
Settori economici – Il ridimensionamento delle imprese attive, su base annuale, ha attraversato in maniera diversa i settori economici; alcuni si sono mantenuti al di sotto del punto percentuale: agricoltura (-0,6%), commercio (-0,3%), trasporti (-0,7%) e servizi di informazione e comunicazione (-0,3%). Le costruzioni hanno patito un calo di 2,5p.p.; il manifatturiero ha tenuto (+0,4%), grazie alla vitalità del ramo ‘pelletteria e calzature’ il quale, contribuendo con 1,41p.p. alla crescita dello stock manifatturiero, ha in pratica controbilanciato gli andamenti negativi degli altri rami industriali. Si registrano, poi, crescite per i servizi di alloggio e ristorazione (+2,5%), le attività immobiliari (+0,6%) e, più in generale i servizi alle imprese (+0,4%) e alle persone (+0,6%).

Settori e rami di attività	Imprese attive			Var. % stock	Peso %
	2013	2012	Saldo		
A Agricoltura, silvicoltura pesca	6.184	6.220	-36	-0,6%	6,6%
B Estrazione di minerali da cave e miniere	31	32	-1	-3,1%	0,0%
C Attività manifatturiere	14.379	14.321	58	0,4%	15,4%
<i>Industrie alimentari e delle bevande (10+11)</i>	<i>604</i>	<i>605</i>	<i>-1</i>	<i>-0,2%</i>	<i>4,2%</i>
<i>Sistema moda (13+14+15)</i>	<i>6.518</i>	<i>6.338</i>	<i>180</i>	<i>2,8%</i>	<i>45,3%</i>
<i>Chimica-gomma-plastica (20+21+22)</i>	<i>344</i>	<i>347</i>	<i>-3</i>	<i>-0,9%</i>	<i>2,4%</i>
<i>Industrie dei metalli (24+25)</i>	<i>1.704</i>	<i>1.726</i>	<i>-22</i>	<i>-1,3%</i>	<i>11,9%</i>
<i>Meccanica (da 26 a 30)</i>	<i>1.080</i>	<i>1.477</i>	<i>-397</i>	<i>-26,9%</i>	<i>7,5%</i>
<i>Fabbricazione macchine e app. meccanici (28)</i>	<i>413</i>	<i>429</i>	<i>-16</i>	<i>-3,7%</i>	<i>2,9%</i>
<i>Elettronica (26+27)</i>	<i>567</i>	<i>574</i>	<i>-7</i>	<i>-1,2%</i>	<i>3,9%</i>
<i>Mezzi di trasporto (29+30)</i>	<i>100</i>	<i>102</i>	<i>-2</i>	<i>-2,0%</i>	<i>0,7%</i>
<i>Rip., manut. e e installazione macchine e app. altre attività (12, 16-19 e 31-32)</i>	<i>381</i>	<i>372</i>	<i>9</i>	<i>2,4%</i>	<i>2,6%</i>
<i>3.748</i>	<i>3.828</i>	<i>-80</i>	<i>-2,1%</i>	<i>26,1%</i>	
D Fornitura di energia elettrica, gas, vapore e aria conc	48	38	10	26,3%	0,1%
E Fornitura di acqua; reti fognarie, attività di gestione d	129	131	-2	-1,5%	0,1%
F Costruzioni	15.833	16.239	-406	-2,5%	17,0%
G Commercio all'ingrosso e al dettaglio; riparazione di	24.370	24.441	-71	-0,3%	26,2%
H Trasporto e magazzinaggio	2.864	2.884	-20	-0,7%	3,1%
I Attività dei servizi alloggio e ristorazione	5.647	5.508	139	2,5%	6,1%
J Servizi di informazione e comunicazione	2.378	2.390	-12	-0,5%	2,6%
K Attività finanziarie e assicurative	1.955	1.960	-5	-0,3%	2,1%
L Attività immobiliari	6.739	6.697	42	0,6%	7,2%
M Attività professionali, scientifiche e tecniche	3.643	3.618	25	0,7%	3,9%
N Noleggio, agenzie di viaggio, servizi di supporto alle i	2.961	2.918	43	1,5%	3,2%
O Amministrazione pubblica e difesa; assicurazione so	0	0	0	-	0,0%
P Istruzione	444	446	-2	-0,4%	0,5%
Q Sanità e assistenza sociale	338	328	10	3,0%	0,4%
R Attività artistiche, sportive, di intrattenimento e diver..	1.091	1.074	17	1,6%	1,2%
S Altre attività di servizi	3.850	3.843	7	0,2%	4,1%
X Imprese non classificate	192	251	-59	-23,5%	0,2%
TOTALE	93.076	93.339	-263	-0,3%	100,0%
Servizi alle imprese (H+J+K+L+M+N)	20.540	20.467	73	0,4%	22,1%
Servizi alle persone (P+Q+R+S)	5.723	5.691	32	0,6%	6,1%
Public utilities (D+E)	177	169	8	4,7%	5,9%

La distribuzione sul territorio – Si conferma la distribuzione sul territorio delle imprese fiorentine; ovviamente Firenze e l'area metropolitana raccolgono la larga maggioranza delle sedi attive in provincia (61,7%), seguita (18,9%) dai comuni del Circondario Empolese Valdelsa, area a sua volta composta da due sotto aree, Empolese (maggioritaria col 75% delle imprese del circondario) e Valdelsa. Proprio quest'ultima registra il calo maggiore (assieme alla Montagna Fiorentina) rispetto alle consistenze di Marzo 2012 (rispettivamente -0,9 e -1,5%). All'interno dei settori economici, solo in pochi casi si registrano variazioni positive; in particolare, le attività agricole e dei servizi nei comuni del Valdarno Superiore e nell'Empolese-Valdelsa, mentre l'industria manifatturiera ed edile perde terreno soprattutto all'interno dell'area del Mugello e Montagna Fiorentina.

NOTIZIE FLASH SULLA DEMOGRAFIA DELLE IMPRESE

Ripartizione delle imprese attive per settori e aree – variazioni % su base annua al 1° trimestre 2013



Le dinamiche per natura giuridica – Nei primi tre mesi del 2013 il tasso di crescita degli stock articolato su base trimestrale evidenzia una modesta crescita esclusivamente per le società di capitale, mantenendosi le altre forme in territorio negativo. Tra le società a responsabilità limitata stanno via via crescendo quelle costituite sulla base delle recenti riforme in materia di apertura alle iniziative imprenditoriali (srl a capitale ridotto e semplificato). Circa l'andamento dei flussi, le iscrizioni superano le cessazioni nel caso delle società di capitale, delle imprese individuali e delle altre forme, mentre il bilancio è negativo per le società di persone.

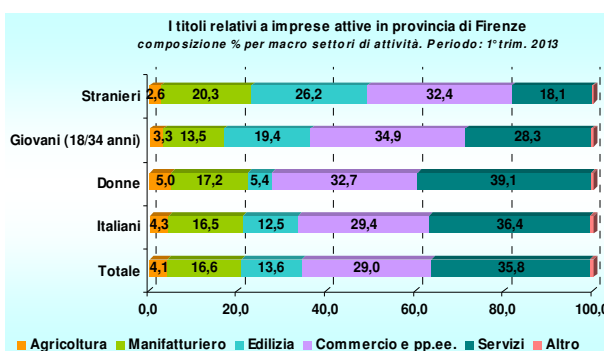
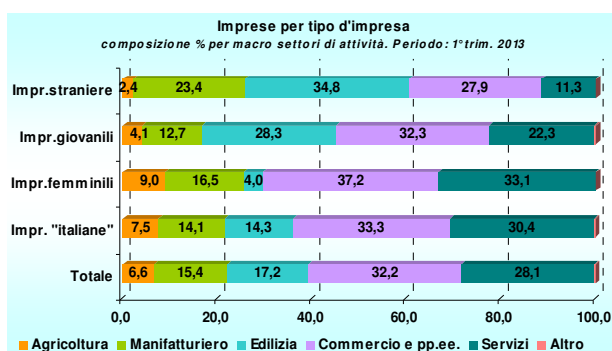
Natura giuridica	Reg.	Inscr.	tasso di natalità	Cess.	tasso di mortalità	Saldo	comp. %	tasso di sviluppo
SOCIETA' DI CAPITALE	27.475	1.403	5,1	880	3,2	523	25,3%	1,9%
SOCIETA' DI PERSONE	24.568	736	3,0	893	3,6	-157	22,6%	-0,6%
IMPRESSE INDIVIDUALI	54.181	4.931	9,1	4.635	8,6	296	49,9%	0,5%
ALTRE FORME	2.990	186	6,2	128	4,3	58	2,8%	1,9%
TOTALE	109.222	7.282	6,7	6.537	6,0	745	100,7%	0,7%

Le imprese riclassificate rispetto alla prevalenza di alcune caratteristiche permettono, come già emerso in parte dall'analisi dei flussi in entrata e in uscita, di osservare con maggiore puntualità quali siano i percorsi presenti all'interno del sistema imprenditoriale fiorentino. Il confronto tra i numeri di fine Marzo 2012 e fine Marzo 2013 confermano le difficoltà delle imprese a maggioranza under 35, in calo del 4,6% (a Dicembre era stato del 3,7%), la resistenza delle donne, la cui quota lievita dal 22,8 al 23,1%, mentre le imprese straniere si distinguono per essere le più dinamiche con un incremento in termini assoluti di circa 800 unità (+5,7%). In ripiegamento le imprese a maggioranza italiana, in calo di circa 1.000 unità in un anno (-1,3%).

Una dinamica molto simile si riproduce anche nell'analisi del numero di titoli (ovvero di cariche del registro delle imprese o di qualifiche legate allo svolgimento di attività o al possesso di requisiti tecnico-professionali iscritti al repertorio economico amministrativo) attribuibili a imprese attive. In totale sono oltre 227.000 (in calo di circa 2.000 posizioni rispetto a un anno fa); l'86,2% è riferita a soggetti di nazionalità italiana, mentre il 9,1 sono "in mano" a soggetti stranieri ma tra

NOTIZIE FLASH SULLA DEMOGRAFIA DELLE IMPRESE

questi ultimi, essendo assai diffusa la carica di titolare di impresa individuale, è molto meno rilevante il fenomeno della concentrazione di due o più cariche in capo a uno stesso individuo.



GLOSSARIO

Impresa femminile: imprese partecipate in prevalenza da donne. Il grado di partecipazione di genere è desunto dalla natura giuridica dell'impresa, dall'eventuale quota di capitale sociale detenuta da ciascun socio donna e dalla percentuale di donne presenti tra gli amministratori o titolari o soci dell'impresa. In generale si considerano femminili le imprese la cui partecipazione di donne risulta complessivamente superiore al 50% mediando le composizioni di quote di partecipazione e di cariche amministrative detenute da donne

Impresa giovanile: imprese in cui il controllo e la proprietà appartengono in prevalenza a persone di età inferiore ai 35 anni.

Impresa straniera: imprese in cui il controllo e la proprietà appartengono in prevalenza a persone non nate in Italia.

Localizzazione: luogo dove è ubicata l'impresa; comprende la sede legale (o sede d'impresa) e le unità locali;

Sede di impresa: impresa con sede legale nel territorio di riferimento; tutte le imprese non cessate sono registrate; di queste, alcune sono attive, ossia hanno comunicato l'inizio dell'attività al Registro delle Imprese;

Tasso di natalità: rapporto tra iscrizioni del periodo e stock delle imprese registrate (salvo diversa indicazione) a inizio periodo;

Tasso di mortalità: rapporto tra cessazioni del periodo e stock delle imprese registrate (salvo diversa indicazione) a inizio periodo;

Tasso di sviluppo: rapporto tra il saldo tra iscrizioni e cessazioni del periodo e stock delle imprese registrate (salvo diversa indicazione) a inizio periodo;

Variazione tendenziale: variazione rispetto allo stesso periodo dell'anno precedente;

Variazione congiunturale: variazione rispetto al periodo precedente a quello di riferimento;

NOTIZIE FLASH SULLA DEMOGRAFIA DELLE IMPRESE

APPENDICE STATISTICA

Periodo di riferimento	Valori assoluti					Distr. per natura giuridica (valori assoluti)				Distr. per natura giuridica (valori %)			
	Imprese registrate	Imprese attive	Loc.ni operative	Imprese artigiane	Loc.ni artigiane	Società di capitali	Società di persone	Imprese individuali	Altre forme	Società di capitali	Società di persone	Imprese individuali	Altre forme
2009													
I trim.	108.228	93.480	117.186	31.831	34.941	25.554	26.116	53.752	2.806	23,6	24,1	49,7	2,6
II trim.	108.655	93.954	117.894	31.882	35.467	25.784	25.973	54.087	2.811	23,7	23,9	49,8	2,6
III trim.	108.754	94.103	117.973	31.669	35.261	25.958	25.929	54.019	2.848	23,9	23,8	49,7	2,6
IV trim.	108.535	93.795	117.753	31.650	35.201	26.085	25.823	53.778	2.849	24,0	23,8	49,5	2,6
2010													
I trim.	107.961	93.219	117.157	31.153	34.651	26.170	25.603	53.313	2.875	24,2	23,7	49,4	2,7
II trim.	108.724	93.866	118.082	31.347	34.854	26.485	25.696	53.623	2.920	24,4	23,6	49,3	2,7
III trim.	109.275	94.223	118.561	31.320	34.820	26.663	25.723	53.932	2.957	24,4	23,5	49,4	2,7
IV trim.	109.041	94.220	118.604	31.511	35.005	26.844	25.014	54.216	2.967	24,6	22,9	49,7	2,7
2011													
I trim.	108.949	94.105	118.559	31.362	34.827	27.000	24.914	54.045	2.990	24,8	22,9	49,6	2,7
II trim.	108.849	93.922	118.547	31.309	34.794	27.231	24.916	53.707	2.995	25,0	22,9	49,3	2,8
III trim.	109.171	94.131	118.819	31.295	34.792	27.351	24.923	53.899	2.998	25,1	22,8	49,4	2,7
IV trim.	108.671	94.029	118.812	31.220	34.714	27.009	24.801	53.927	2.934	24,9	22,8	49,6	2,7
2012													
I trim.	108.007	93.339	118.085	30.824	34.262	27.012	24.629	53.418	2.948	25,0	22,8	49,5	2,7
II trim.	108.943	94.068	119.043	31.129	34.608	27.240	24.638	54.082	2.978	25,0	22,6	49,6	2,7
III trim.	109.215	94.096	119.068	31.010	34.456	27.394	24.632	54.185	2.992	25,1	22,6	49,6	2,7
IV trim.	109.222	93.974	118.930	30.942	34.385	27.475	24.568	54.181	2.990	25,2	22,5	49,6	2,7
2013													
I trim.	108.497	93.076	117.932	30.526	33.928	27.502	24.412	53.587	2.981	25,3	22,5	49,4	2,7

Localizzazioni di imprese attive. Provincia di Firenze, Toscana e Italia – 1° trimestre 2013

Settore di attività economica	FIRENZE			Var. % rispetto al 1° trim. 2012	TOSCANA	ITALIA
	valori assoluti	di cui unità locali (valore assoluto e peso %)			Valori assoluti	
A Agricoltura, silvicoltura pesca	6.761	577	8,5%	-0,4%	44.505	821.910
B Estrazione di minerali da cave e miniere	82	51	62,2%	1,2%	719	7.324
C Attività manifatturiere	17.884	3.505	19,6%	0,3%	59.326	648.140
D Fornitura di energia elettrica, gas, vapore e aria condiz...	123	75	61,0%	12,2%	861	19.858
E Fornitura di acqua; reti fognarie, attività di gestione d...	266	137	51,5%	1,9%	1.479	17.350
F Costruzioni	17.761	1.928	10,9%	-2,4%	66.029	866.924
G Commercio all'ingrosso e al dettaglio; riparazione di aut...	32.780	8.410	25,7%	-0,4%	120.628	1.779.822
H Trasporto e magazzinaggio	3.920	1.056	26,9%	-0,6%	13.475	210.526
I Attività dei servizi di alloggio e di ristorazione	7.946	2.299	28,9%	2,4%	34.425	450.137
J Servizi di informazione e comunicazione	3.127	749	24,0%	0,2%	9.204	141.748
K Attività finanziarie e assicurative	3.139	1.184	37,7%	-1,0%	11.607	161.842
L Attività immobiliari	7.365	626	8,5%	0,7%	24.773	267.535
M Attività professionali, scientifiche e tecniche	4.674	1.031	22,1%	1,7%	13.580	220.867
N Noleggio, agenzie di viaggio, servizi di supporto alle imp...	3.863	902	23,3%	0,7%	12.971	182.513
O Amministrazione pubblica e difesa; assicurazione sociale...	1	1	100,0%	0,0%	2	77
P Istruzione	669	225	33,6%	1,8%	2.098	35.200
Q Sanità e assistenza sociale	597	259	43,4%	3,9%	2.127	47.353
R Attività artistiche, sportive, di intrattenimento e diver...	1.483	392	26,4%	5,7%	6.303	79.575
S Altre attività di servizi	4.463	613	13,7%	0,0%	17.045	242.941
X Imprese non classificate	1.028	836	81,3%	-5,1%	3.369	57.221
TOTALE	117.932	24.856	21,1%	-0,1%	444.527	6.258.874
Servizi alle imprese (H+J+K+L+M+N)	26.088	5.548	21,3%	0,4%	85.610	1.185.031
Servizi alle persone (P+Q+R+S)	7.212	1.489	20,6%	1,7%	27.573	405.069
Public utilities (D+E)	389	212	54,5%	5,1%	2.340	37.208

NOTIZIE FLASH SULLA DEMOGRAFIA DELLE IMPRESE

Sedi di imprese attive per gruppi di attività e per comune.

Comune	Agricoltura	Manifatturiero	Edilizia	Commercio e PP.EE.	Servizi	Totale	Peso %	Var. 1_12 / var. 1_13
FI001 - BAGNO A RIPOLI	173	236	265	591	521	1.790	1,9%	0,7
FI002 - BARBERINO DI MUGELLO	123	93	250	254	193	917	1,0%	-2,1
FI003 - BARBERINO VAL D'ELSA	112	106	65	157	111	557	0,6%	2,8
FI004 - BORGO SAN LORENZO	174	174	356	477	366	1.550	1,7%	-0,6
FI005 - CALENZANO	77	553	246	578	442	1.907	2,0%	-0,1
FI006 - CAMPI BISENZIO	67	876	829	1.051	780	3.618	3,9%	0,5
FI008 - CAPRAIA E LIMITE	51	105	86	170	96	508	0,5%	-2,1
FI010 - CASTELFIORENTINO	173	294	394	499	404	1.773	1,9%	0,5
FI011 - CERRETO GUIDI	228	377	162	299	212	1.285	1,4%	-0,2
FI012 - CERTALDO	253	275	273	417	354	1.583	1,7%	-2,9
FI013 - DICOMANO	70	49	123	99	80	423	0,5%	-2,3
FI014 - EMPOLI	229	855	773	1.532	1.479	4.890	5,3%	-0,3
FI015 - FIESOLE	72	76	156	276	229	812	0,9%	-0,6
FI016 - FIGLINE VALDARNO	101	233	381	499	392	1.612	1,7%	-0,8
FI017 - FIRENZE	539	3.744	5.395	13.805	13.554	37.201	40,0%	-0,3
FI018 - FIRENZUOLA	184	69	79	131	71	549	0,6%	-0,7
FI019 - FUCECCHIO	145	622	328	730	574	2.406	2,6%	0,6
FI020 - GAMBASSI TERME	147	85	83	99	102	517	0,6%	0,4
FI021 - GREVE IN CHIANTI	359	184	309	375	219	1.447	1,6%	-1,1
FI022 - IMPRUNETA	125	161	212	354	260	1.114	1,2%	-0,9
FI023 - INCISA VALDARNO	56	43	96	143	98	440	0,5%	2,1
FI024 - LASTRA A SIGNA	135	328	397	469	378	1.713	1,8%	0,0
FI025 - LONDA	35	22	37	38	25	157	0,2%	1,3
FI026 - MARRADI	106	29	47	81	43	310	0,3%	0,6
FI027 - MONTAIONE	76	37	70	143	77	405	0,4%	-0,5
FI028 - MONTELUPO FIORENTINO	49	234	209	344	290	1.134	1,2%	-1,6
FI030 - MONTESPERTOLI	295	224	240	358	237	1.358	1,5%	0,9
FI031 - PALAZZUOLO SUL SENIO	54	15	23	40	11	143	0,2%	0,0
FI032 - PELAGO	79	100	103	135	114	531	0,6%	-0,6
FI033 - PONTASSIEVE	158	238	314	433	388	1.535	1,6%	-2,0
FI035 - REGGELLO	157	174	259	376	227	1.197	1,3%	0,0
FI036 - RIGNANO SULL'ARNO	90	71	129	146	140	578	0,6%	-1,9
FI037 - RUFINA	83	105	149	140	111	591	0,6%	-2,0
FI038 - SAN CASCIANO IN VAL DI PE	300	164	310	442	320	1.542	1,7%	-0,8
FI039 - SAN GODENZO	52	15	19	31	15	132	0,1%	1,5
FI040 - SAN PIERO A SIEVE	28	50	85	104	64	334	0,4%	2,5
FI041 - SCANDICCI	154	904	820	1.181	1.090	4.168	4,5%	-0,4
FI042 - SCARPERIA	84	129	158	157	119	650	0,7%	-0,9
FI043 - SESTO FIORENTINO	80	1.088	583	1.540	1.054	4.359	4,7%	1,5
FI044 - SIGNA	40	490	462	428	388	1.817	2,0%	-0,1
FI045 - TAVARNELLE VAL DI PESA	149	209	107	263	164	896	1,0%	-0,9
FI046 - VAGLIA	24	16	80	76	57	255	0,3%	-5,2
FI049 - VICCHIO	180	81	149	157	94	665	0,7%	0,3
FI050 - VINCI	318	445	222	399	320	1.706	1,8%	-1,0
TOTALE PROVINCIA DI FIRENZE	6.184	14.378	15.833	30.017	26.263	93.076	100,0%	-0,3

NOTIZIE FLASH SULLA DEMOGRAFIA DELLE IMPRESE

Imprese attive. Provincia di Firenze

Settore di attività	Totale imprese straniere		Totale imprese giovanili		Totale imprese femminili		Totale imprese italiane		Totale imprese attive	
	al 31/03/2012	31/03/2013	31/03/2012	31/03/2013	31/03/2012	31/03/2013	31/03/2012	31/03/2013	31/03/2012	31/03/2013
A Agricoltura, silvicoltura pesca	311	327	353	363	1.944	1.924	5.909	5.857	6.220	6.184
B Estrazione di minerali da cave e miniere	1	1	1	1	2	2	31	30	32	31
C Attività manifatturiere	3.049	3.323	1.083	1.070	3.454	3.575	11.272	11.056	14.321	14.379
D Fornitura di energia elettrica, gas, vapore...	1	1	3	5	3	4	37	47	38	48
E Fornitura di acqua; reti fognarie...	10	11	5	2	14	17	121	118	131	129
F Costruzioni	4.726	4.798	2.617	2.317	844	844	11.513	11.035	16.239	15.833
G Commercio all'ingrosso e al dettaglio; riparazione...	3.119	3.352	2.221	2.180	6.218	6.253	21.322	21.018	24.441	24.370
H Trasporto e magazzinaggio	214	222	195	165	241	252	2.670	2.642	2.884	2.864
I Attività dei servizi alloggio e ristorazione	540	592	569	581	1.699	1.755	4.968	5.055	5.508	5.647
J Servizi di informazione e comunicazione	160	161	188	186	564	569	2.230	2.217	2.390	2.378
K Attività finanziarie e assicurative	31	35	220	215	392	387	1.929	1.920	1.960	1.955
L Attività immobiliari	158	163	224	201	1.753	1.756	6.539	6.576	6.697	6.739
M Attività professionali, scientifiche e tecniche	183	194	250	253	824	844	3.435	3.449	3.618	3.643
N Noleggio, agenzie di viaggio, servizi di supporto alle imprese	394	434	311	326	931	950	2.524	2.527	2.918	2.961
P Istruzione	28	26	18	19	129	133	418	418	446	444
Q Sanità e assistenza sociale	8	10	19	16	122	129	320	328	328	338
R Attività artistiche, sportive, di intrattenimento...	61	65	98	99	340	338	1.013	1.026	1.074	1.091
S Altre attività di servizi	238	283	380	370	1.738	1.780	3.605	3.567	3.843	3.850
X Imprese non classificate	37	24	43	25	54	31	214	168	251	192
TOTALE	13.269	14.022	8.798	8.394	21.264	21.523	80.070	79.054	93.339	93.076
Quote sui rispettivi totali	14,2	15,0	9,4	9,0	22,8	23,1	85,8	84,9	100,0	100,0
Commercio e pubblici esercizi	3.659	3.944	2.790	2.761	7.917	8.008	26.290	26.073	29.949	30.017
Servizi alle imprese	1.140	1.209	1.388	1.346	4.703	4.738	19.327	19.331	20.467	20.540
Servizi alle persone	335	384	515	504	2.329	2.380	5.356	5.339	5.691	5.723

Titoli in imprese attive. Provincia di Firenze

Settore di attività	Totale stranieri al		Totale giovani (da 18 a 34 anni) al		Totale donne al		Totale italiani al		All together	
	31/03/2012	31/03/2013	31/03/2012	31/03/2013	31/03/2012	31/03/2013	31/03/2012	31/03/2013	31/03/2012	31/03/2013
A Agricoltura, silvicoltura pesca	535	547	598	609	3.013	3.002	8.567	8.513	9.288	9.257
B Estrazione di minerali da cave e miniere	2	2	7	6	30	30	132	125	150	141
C Attività manifatturiere	3.951	4.232	2.610	2.531	10.194	10.270	33.111	32.334	38.298	37.735
D Fornitura di energia elettrica, gas, vapore...	4	8	11	18	19	30	198	240	277	425
E Fornitura di acqua; reti fognarie...	24	24	29	27	138	142	711	690	952	878
F Costruzioni	5.326	5.470	4.052	3.622	3.333	3.252	25.362	24.520	31.574	30.880
G Commercio all'ingrosso e al dettaglio; riparazione...	4.747	5.055	4.635	4.469	14.092	14.056	44.528	43.992	50.535	50.300
H Trasporto e magazzinaggio	346	363	455	380	864	854	5.438	5.277	6.078	5.945
I Attività dei servizi alloggio e ristorazione	1.582	1.714	2.079	2.068	5.295	5.510	13.110	13.500	15.095	15.643
J Servizi di informazione e comunicazione	349	353	558	535	2.099	1.988	7.273	6.916	8.167	7.833
K Attività finanziarie e assicurative	180	160	338	310	1.085	955	5.237	4.450	6.075	5.323
L Attività immobiliari	753	762	1.440	1.238	8.368	8.425	23.864	23.764	26.295	26.279
M Attività professionali, scientifiche e tecniche	609	619	916	911	3.181	3.159	11.519	11.548	13.850	13.836
N Noleggio, agenzie di viaggio, servizi di supporto alle imprese	701	736	723	690	2.611	2.588	7.149	6.929	8.491	8.269
P Istruzione	111	113	100	95	598	611	1.538	1.567	1.885	1.935
Q Sanità e assistenza sociale	58	65	128	119	871	903	1.962	1.972	2.147	2.179
R Attività artistiche, sportive, di intrattenimento...	122	151	289	282	851	897	3.020	3.174	3.301	3.498
S Altre attività di servizi	388	450	735	727	2.949	2.999	5.800	5.725	6.250	6.235
X Imprese non classificate	64	49	95	68	155	145	488	489	608	595
TOTALE	19.852	20.873	19.798	18.705	59.746	59.816	199.007	195.725	229.316	227.186
Quote sui rispettivi totali	8,7	9,1	8,6	8,2	26,1	26,3	86,8	86,2	100,0	100,0
Commercio e pubblici esercizi	6.329	6.769	6.714	6.537	19.387	19.566	57.638	57.492	65.630	65.943
Servizi alle imprese	2.938	2.993	4.430	4.064	18.208	17.969	60.480	58.884	68.956	67.485
Servizi alle persone	679	779	1.252	1.223	5.269	5.410	12.320	12.438	13.583	13.847

Tassi di natalità e mortalità. Provincia di Firenze: 1° trimestre 2013

Ramo di attività	Iscrizioni	Cessazioni	Imprese registrate	Tasso di natalità	Tasso di mortalità	Tasso di sviluppo
A Agricoltura, silvicoltura pesca	254	306	6.276	4,0%	4,9%	-0,8%
B Estrazione di minerali da cave e miniere	0	2	43	0,0%	4,4%	-4,4%
C Attività manifatturiere	989	993	16.423	6,1%	6,1%	0,0%
D Fornitura di energia elettrica, gas, vapore e aria condiz...	3	3	52	7,5%	7,5%	0,0%
E Fornitura di acqua; reti fognarie, attività di gestione d...	1	3	147	0,7%	2,1%	-1,4%
F Costruzioni	914	1.285	17.113	5,3%	7,4%	-2,1%
G Commercio all'ingrosso e al dettaglio; riparazione di aut...	1.310	1.742	26.801	4,9%	6,5%	-1,6%
H Trasporto e magazzinaggio	96	149	3.140	3,1%	4,7%	-1,7%
I Attività dei servizi di alloggio e di ristorazione	255	341	7.052	3,7%	5,0%	-1,3%
J Servizi di informazione e comunicazione	129	176	2.660	4,9%	6,6%	-1,8%
K Attività finanziarie e assicurative	106	145	2.088	5,1%	6,9%	-1,9%
L Attività immobiliari	119	229	7.700	1,6%	3,0%	-1,4%
M Attività professionali, scientifiche e tecniche	236	297	4.162	5,7%	7,2%	-1,5%
N Noleggio, agenzie di viaggio, servizi di supporto alle imp...	249	257	3.278	7,8%	8,0%	-0,2%
O Amministrazione pubblica e difesa; assicurazione sociale...	0	0	1	0,0%	0,0%	0,0%
P Istruzione	17	30	486	3,5%	6,1%	-2,7%
Q Sanità e assistenza sociale	16	20	390	4,2%	5,3%	-1,1%
R Attività artistiche, sportive, di intrattenimento e diver...	56	62	1.247	4,6%	5,1%	-0,5%
S Altre attività di servizi	182	246	4.016	4,6%	6,2%	-1,6%
X Imprese non classificate	2.350	251	5.422	44,7%	4,8%	40,0%
TOTALE	7.282	6.537	108.497	6,7%	6,1%	0,7%
Servizi alle imprese	935	1.253	23.028	4,1%	5,5%	-1,4%
Servizi alle persone	271	358	6.139	4,5%	5,9%	-1,4%